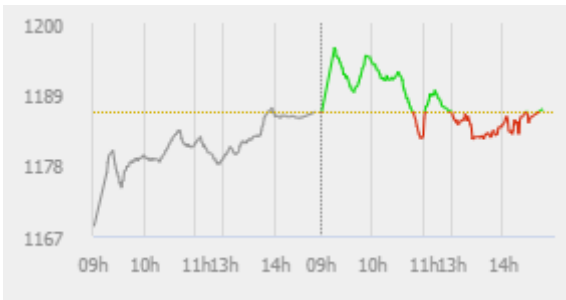


## ĐIỂM NHẤN THỊ TRƯỜNG

- Thị trường mở cửa phiên giao dịch (02/03) với diễn biến khởi sắc khi các chỉ số được bao trùm bởi sắc xanh. VN-Index tiếp tục con đường chinh phục mức 1.200 điểm khi hàng loạt cổ phiếu vốn hóa lớn tăng giá. Các mã như VIB, BVH, STB, TPB, KDC... đều đua nhau tăng giá. Nhóm cổ phiếu ngành thép vẫn bất phá khi TLH và VIS tiếp tục được kéo lên mức giá trần. HPG tăng 1.5%, POM tăng 6.4%.
- Tạm dừng phiên sáng, VN-Index tăng 0.18 điểm (0.02%) lên 1,186.35 điểm. Phiên giao dịch sáng diễn ra tương đối giằng co trong bối cảnh khối ngoại vẫn bán ròng khá mạnh và VN-Index đang tiệm cận đỉnh lịch sử 1.200 điểm. Một số cổ phiếu lớn như FPT, MSN, VIC, VNM, HVN, PNJ, VHM...hiện đang giảm điểm, qua đó kìm hãm đà bất phá của thị trường. Ở chiều ngược lại, nhiều Bluechips vẫn duy trì sắc xanh giúp thị trường trở nên cân bằng hơn như BVH, HPG, VCB, VJC, VRE, MWG...
- Phiên giao dịch chiều tiếp tục diễn ra tương đối giằng co trong bối cảnh khối ngoại không ngừng bán ròng và thị trường đang ở gần ngưỡng nhạy cảm 1.200 điểm. Dù vậy, một số cổ phiếu lớn như HPG, VCB, VJC, VRE, MWG, HDB, TCB, BCM...vẫn tăng điểm giúp VN-Index giữ được sắc xanh, dù đà tăng không quá mạnh. Nhóm cổ phiếu thép NKG, HPG, TLH, VIS...cùng nhóm phân bón DPM, DCM, LAS...tăng khá tốt trong bối cảnh giá thép, phân bón tăng mạnh.
- Kết thúc phiên giao dịch, VN-Index tăng 0.44 điểm (+0.04%) lên mức 1,186.61 điểm. Toàn sàn có 227 mã tăng, 190 mã giảm và 78 mã đứng giá.
- Thanh khoản thị trường phiên hôm nay giảm so với phiên trước. Tổng khối lượng giao dịch toàn phiên đạt 577.0 triệu cổ phiếu, trị giá 15,217.1 tỷ đồng. (Trong đó GDTT đạt hơn 1,467.0 tỷ đồng).
- Khối ngoại phiên hôm nay bán ròng trên HSX với giá trị 731.2 tỷ đồng. Trên HNX khối này bán ròng với giá trị 46.2 tỷ đồng.



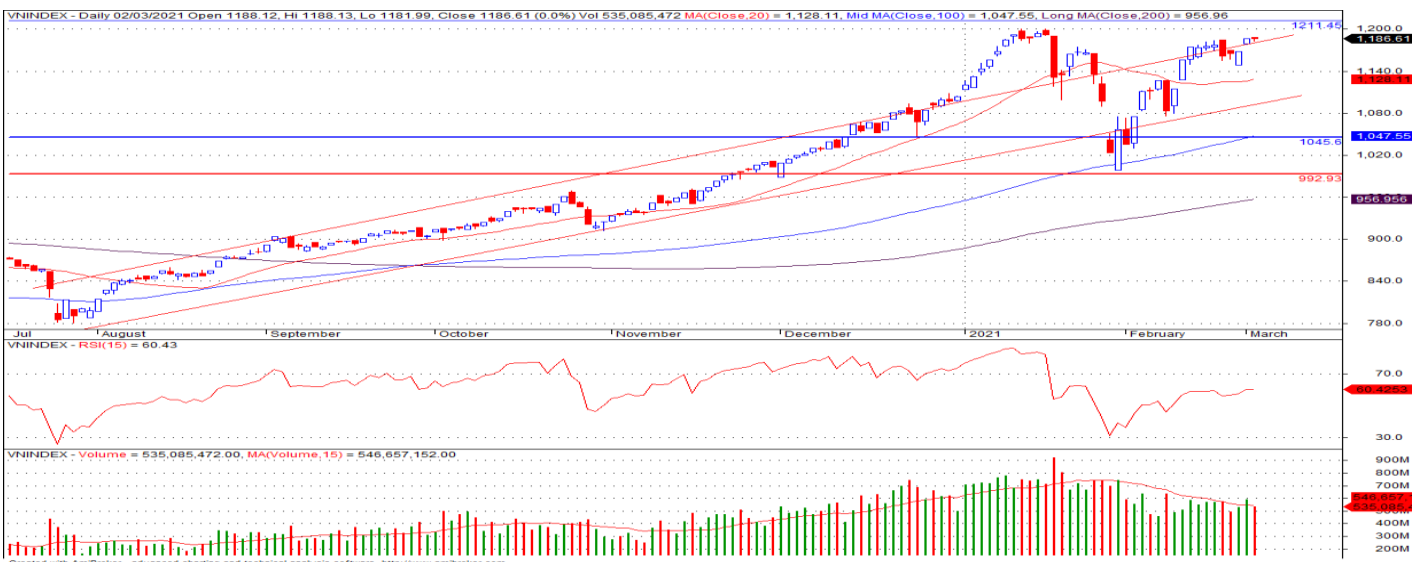
Giá trị đóng cửa	<b>1,186.61</b>
Biến động (%)	<b>+0.44 (+0.04%)</b>
KL(triệu CP)	577.00
Giá trị (tỷ đồng)	15,217.10
SLCP tăng giá	227
SLCP giảm giá	190
SLCP đứng giá	78

### GIAO DỊCH KHỐI NGOẠI

	HSX	HNX
<b>Mua</b>	1,020.5	18.9
<b>Bán</b>	1,751.7	65.1
<b>GTGD ròng</b>	<b>-731.2</b>	<b>46.2</b>

## NHẬN ĐỊNH THỊ TRƯỜNG

Chỉ số VN-Index khép lại phiên giao dịch với mức tăng điểm nhẹ khi nhóm các cổ phiếu vốn hóa lớn và ngành ngân hàng có sự giằng co tăng giảm đan xen. Sau phiên giao dịch tăng điểm mạnh ngày hôm qua chỉ số VN-Index đã có sự giằng co trở lại với sự thận trọng của tâm lý nhà đầu tư khi chỉ số dần tiếp cận lại ngưỡng kháng cự 1,200 điểm và cho thấy đây vẫn là thử thách khá quan trọng đối với thị trường ở giai đoạn hiện tại. Mặc dù thị trường đã có sự giằng co và thận trọng trở lại, tuy nhiên TCSC vẫn kỳ vọng chỉ số VN-Index sẽ tiếp tục xu hướng tích cực và hướng đến kiểm định lại ngưỡng kháng cự mạnh tại mốc 1,200 điểm trong các phiên giao dịch tới với sự dẫn dắt chi phối chỉ số vẫn đến từ nhóm các cổ phiếu ngành ngân hàng và vốn hóa lớn. Do đó, TCSC cho rằng Nhà đầu tư có thể giữ tỷ trọng cổ phiếu danh mục ở mức 60 – 70% với mục tiêu trung, dài hạn, bên cạnh đó việc quản trị rủi ro cho danh mục vẫn luôn được đề cao nhằm đề phòng thị trường có những biến động tiêu cực bất ngờ. Đối với nhà đầu tư có tỷ trọng tiền mặt cao hoặc đã bán trước đó tiếp tục chủ động xem xét giải ngân gia tăng tỷ trọng đối với những cổ phiếu cơ bản tốt, thu hút dòng tiền đã có mức giảm mạnh về vùng giá hấp dẫn hoặc đang có xu hướng tích cực trở lại sau giai đoạn điều chỉnh cho mục tiêu đầu tư trung, dài hạn.



## DANH MỤC KHUYẾN NGHỊ

STT	Mã CK	Khuyến nghị	Ngày khuyến nghị	Giá hiện tại	Giá thực hiện	LN/Lỗ hiện tại	Giá mục tiêu 1	Giá mục tiêu 2	Giá cắt lỗ	Lỗ dự kiến
1	D2D	Nắm Giữ	29/10/2020	58.80	43.0	36.7%	60.0	75.0	38.0	-11.6%
2	CTD	Nắm Giữ	24/12/2020	75.20	72.0	4.4%	95.0	105.0	65.0	-9.7%
3	GAS	Nắm Giữ	05/02/2021	91.00	81.2	12.1%	95.0	103.0	73.0	-10.1%

## TIN TỨC NỔI BẬT

**Chứng khoán châu Á tăng, nổi gót Phố Wall.** Chỉ số MSCI châu Á – Thái Bình Dương không gồm Nhật Bản tăng 0,79%. Thị trường Trung Quốc đi lên từ đầu phiên với Shanghai Composite tăng 0,22% còn Shenzhen Component tăng 0,418%. Hang Seng của Hong Kong tăng 0,28%. Tại Nhật Bản, Nikkei 225 giảm 0,37% còn Topix giảm 0,28%. Chỉ số Kospi của Hàn Quốc tăng 1,82% sau khi nghỉ lễ hôm 1/3. ASX 200 của Australia tăng 0,79%. Ngân hàng Dự trữ Australia hôm nay ra quyết định chính sách lãi suất. Phố Wall phiên 1/3 tăng mạnh với Dow Jones đóng cửa tăng hơn 600 điểm, S&P 500 tăng 2,38%, Nasdaq tăng 3,01%. Trong khi đó, lợi suất trái phiếu chính phủ Mỹ kỳ hạn 10 năm hạ nhiệt còn 1,417% sau khi lập đỉnh hơn 1 năm tuần trước. ([Link: https://ndh.vn/quoc-te/chung-khoan-chau-a-tang-noi-got-pho-wall-1286493.html](https://ndh.vn/quoc-te/chung-khoan-chau-a-tang-noi-got-pho-wall-1286493.html))

**Lo ngại về lực cầu từ Trung Quốc, giá dầu giảm hơn 1%.** Giá dầu Brent tương lai giảm 73 cent, tương đương 1,1%, xuống 63,69 USD/thùng. Giá dầu WTI tương lai giảm 86 cent, tương đương 1,4%, xuống 60,64 USD/thùng. Tăng trưởng hoạt động sản xuất tại Trung Quốc xuống đáy 9 tháng trong tháng 2, đẩy lên lo ngại về lực cầu dầu thô từ nước này, gây sức ép lên giá dầu. "Có một số thông tin kho dự trữ dầu chiến lược của họ đã đầy. Do đó, vài người bắt đầu hoài nghi khả năng Trung Quốc giúp thúc đẩy giá dầu", Phil Flynn, nhà phân tích cấp cao tại Price Futures Group, Chicago, bang Illinois, nói. Nhà đầu tư còn lo ngại OPEC và đồng minh, tức OPEC+, sớm tăng sản lượng. "Họ sợ thị trường có thể phải đón nhận thêm tới 1,5 triệu thùng/ngày", theo Bob Yawger, giám đốc năng lượng tương lai tại Mizuho. ([Link: https://ndh.vn/nang-luong/lo-ngai-ve-luc-cau-tu-trung-quoc-gia-dau-giam-hon-1-1286474.html](https://ndh.vn/nang-luong/lo-ngai-ve-luc-cau-tu-trung-quoc-gia-dau-giam-hon-1-1286474.html))

**FMC: Doanh số Sao Ta tăng trưởng 10%, dù chỉ hoạt động 19 ngày trong tháng 2.** Thực phẩm Sao Ta (Fimex, HoSE: FMC) - một thành viên của Tập đoàn PAN ghi nhận sản lượng tôm thành phẩm tháng 2 đạt 1.185 tấn, tăng 32% so với cùng kỳ. Đáng chú ý là thời gian hoạt động trong tháng 2 chỉ có 19 ngày. Doanh số tiêu thụ chung trong tháng đạt 11,1 triệu USD, tăng gần 10% so với cùng kỳ năm vừa rồi. Kết quả này đã bao gồm cả Thực phẩm Khang An – đơn vị do Sao Ta nắm giữ hơn 77% vốn điều lệ. Về hoạt động thả nuôi, công ty đã thực hiện khoảng 1/3 số ao tôm. Hoạt động xây dựng 2 nhà máy mới đang được doanh nghiệp nỗ lực nhanh nhất có thể. Trước đó trong báo cáo sơ kết hoạt động tháng 1, Sao Ta doanh số 14,1 triệu USD, tăng 42%. Như vậy doanh thu lũy kế khoảng 25,2 triệu USD, tăng 26%. ([Link: https://ndh.vn/ket-qua-kinh-doanh/doanh-so-sao-ta-tang-truong-10-du-chi-hoat-dong-19-ngay-trong-thang-2-1286509.html](https://ndh.vn/ket-qua-kinh-doanh/doanh-so-sao-ta-tang-truong-10-du-chi-hoat-dong-19-ngay-trong-thang-2-1286509.html))

**HSG: Doanh thu xuất khẩu tôm mạ vượt 100 triệu USD trong tháng 2.** Kết thúc tháng 02/2021, sản lượng xuất khẩu tôm mạ của Tập đoàn Hoa Sen (HOSE: HSG) thiết lập kỷ lục mới với sản lượng 121 nghìn tấn, doanh thu xuất khẩu vượt mốc 100 triệu USD/ tháng. Con số sản lượng và doanh thu xuất khẩu ấn tượng được ghi nhận trong thời điểm Việt Nam và nhiều quốc gia châu Á có kỳ nghỉ Tết Nguyên đán 2021, nhiều hoạt động sản xuất kinh doanh đều tạm dừng. Xuất khẩu là một trong hai kênh bán hàng chủ lực đóng góp lớn vào sự phát triển của HSG. HSG hiện đang dẫn đầu và chiếm gần 1/2 sản lượng xuất khẩu tôm mạ toàn ngành với kênh xuất khẩu rộng khắp đến hơn 85 quốc gia và vùng lãnh thổ. Trong Tết Tân Sửu 2021, các hoạt động xuất khẩu của HSG đều diễn ra bình thường tại các nhà máy trên cả nước. ([Link: https://vietstock.vn/2021/03/hsg-doanh-thu-xuat-khau-ton-ma-vuot-100-trieu-usd-trong-thang-2-737-830686.htm](https://vietstock.vn/2021/03/hsg-doanh-thu-xuat-khau-ton-ma-vuot-100-trieu-usd-trong-thang-2-737-830686.htm))

## TOP 5 CP CÓ KL KHỚP LỆNH CAO NHẤT

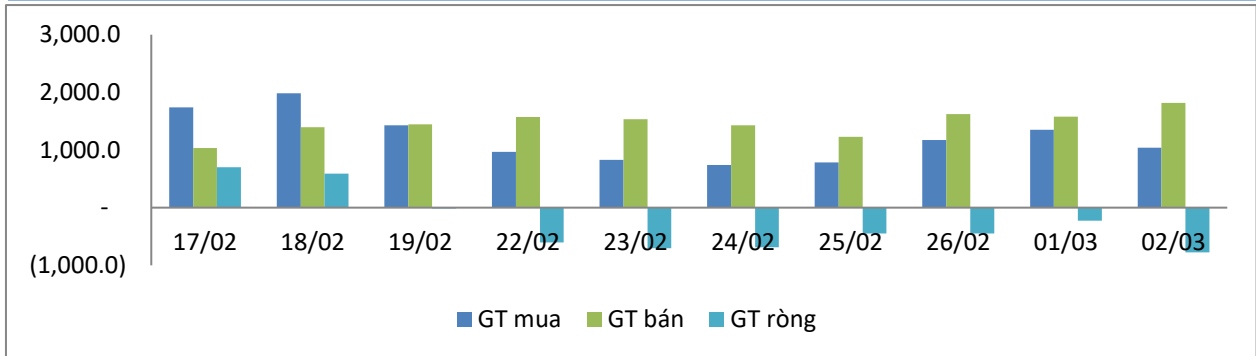
MÃ CK	KHỐI LƯỢNG (CP)
<b>HSX</b>	
HPG	23,670,800
STB	21,137,900
TPB	17,188,900
FLC	15,788,200
MBB	14,005,100
<b>HNX</b>	
SHB	23,396,396
PVS	16,638,325
SHS	6,505,836
IDC	5,006,500
NVB	4,365,310

## TOP 5 CP CÓ GIÁ TRỊ GIAO DỊCH CAO NHẤT

MÃ CK	GTGD (Tỷ đồng)
<b>HSX</b>	
HPG	1,106.7
TPB	493.3
SSI	440.6
STB	409.3
MBB	396.8
<b>HNX</b>	
PVS	380.5
SHB	379.6
IDC	201.1
SHS	182.0
THD	70.6

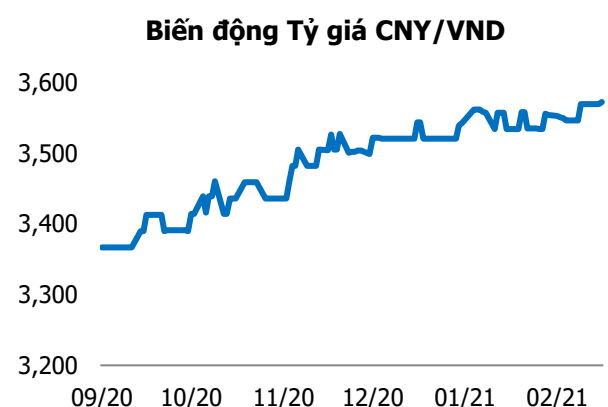
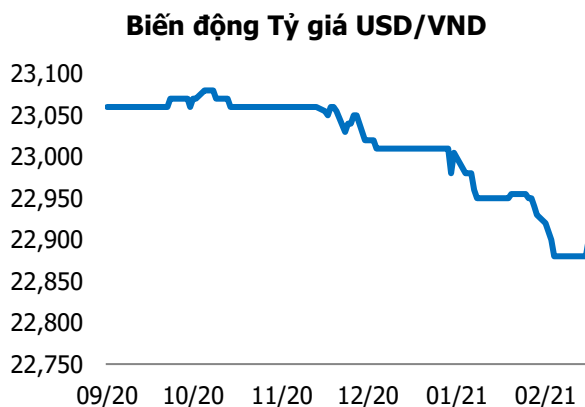
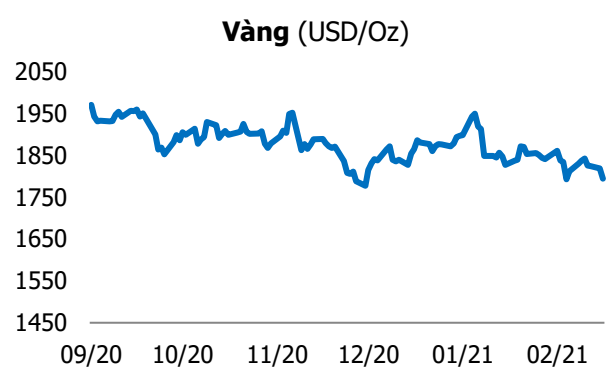
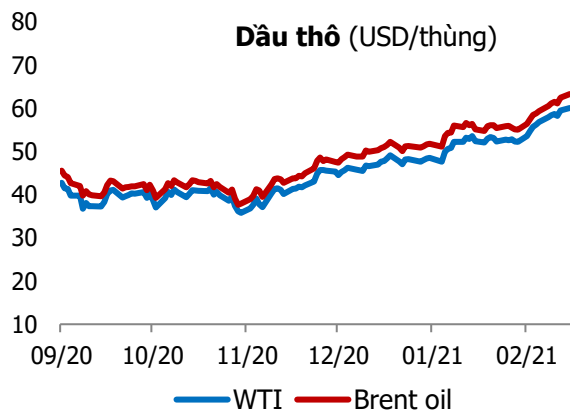
## GIAO DỊCH NHÀ ĐẦU TƯ NƯỚC NGOÀI

Sàn GD	GT Mua (Tỷ)	% Thị trường	GT Bán (Tỷ)	% Thị trường	Mua-Bán
<b>HSX</b>	1,020.5	6.71	1,751.7	11.51	<b>-731.2</b>
<b>HNX</b>	18.9	0.89	65.1	3.09	<b>-46.2</b>
<b>Tổng số</b>	<b>1,039.4</b>		<b>1,816.8</b>		<b>-777.4</b>



HSX			
Top 5 mua ròng		Top 5 bán ròng	
Mã CK	Giá trị (tỷ đồng)	Mã CK	Giá trị (tỷ đồng)
PLX	95.8	VNM	169.4
KBC	31.7	HPG	145.9
VJC	31.3	VIC	51.3
FUEVFNVD	23.6	CTG	47.8
SSI	19.6	HDG	40.2

HNX			
Top 5 mua ròng		Top 5 bán ròng	
Mã CK	Giá trị (tỷ đồng)	Mã CK	Giá trị (tỷ đồng)
NVB	5.95	PVS	44.05
SHS	0.44	API	4.76
SED	0.19	BVS	1.76
SZB	0.12	VE1	0.60
VNR	0.11	SD5	0.32



## TUYÊN BỐ MIỄN TRÁCH NHIỆM

Các thông tin và nhận định trong báo cáo này được cung cấp bởi TCSC dựa vào các nguồn thông tin mà TCSC coi là đáng tin cậy, có sẵn và mang tính hợp pháp. Tuy nhiên, chúng tôi không đảm bảo tính chính xác hay đầy đủ của các thông tin này.

Nhà đầu tư sử dụng báo cáo này cần lưu ý rằng các nhận định trong báo cáo này mang tính chất chủ quan của chuyên viên phân tích TCSC. Nhà đầu tư sử dụng báo cáo này tự chịu trách nhiệm về quyết định của mình.

TCSC có thể dựa vào các thông tin trong báo cáo này và các thông tin khác để ra quyết định đầu tư của mình mà không bị phụ thuộc vào bất kì ràng buộc nào về mặt pháp lý đối với các thông tin đưa ra.

Báo cáo này không được phép sao chép, tái tạo, phát hành và phân phối với bất kỳ mục đích nào nếu không được sự chấp thuận bằng văn bản của Công ty Cổ phần Chứng khoán Thành Công. Xin vui lòng ghi rõ nguồn trích dẫn nếu sử dụng các thông tin trong báo cáo này.

### © Công ty Cổ phần Chứng khoán Thành Công (TCSC)

Lầu 2, Số 6 Hồ Tùng Mậu, P. Nguyễn Thái Bình, Quận 1, TP.HCM

Điện thoại: (028) 38270527 | Fax: (028) 38218010

E-mail:

Web: [www.tcsc.vn](http://www.tcsc.vn)