

ĐIỂM NHẤN THỊ TRƯỜNG

- Thị trường mở cửa phiên giao dịch 06/03 với diễn biến thận trọng trở lại trước diễn biến tiêu cực từ TTCK Mỹ vào đêm qua. Trong đó, nhiều cổ phiếu thuộc nhóm ngân hàng giảm sâu như ACB, BID, CTG, HDB, TPB, VPB... Bên cạnh đó, các cổ phiếu như VHM, VIC, MWG, HVN... cũng giảm mạnh nên kéo các chỉ số thị trường lùi xuống dưới mốc tam chiều.

- Tạm dừng phiên sáng, VN-Index giảm 9.34 điểm (-1.05%) xuống 883.97 điểm. Toàn sàn có 105 mã tăng, 228 mã giảm và 49 mã đứng giá. Các mã như VIC, VHM, SAB, BID, TCB, MWG... đồng loạt giảm giá mạnh và tác động lớn nhất lên VN-Index. Trong đó, VIC giảm 2.2%, VHM giảm 1.7%, SAB giảm 4%. Chiều ngược lại, HPG, MSN, VCB... là những mã hiếm hoi còn tăng giá. Trong đó, VCB tăng 0.6%, MSN tăng 0.8%.

- Về cuối phiên giao dịch, thị trường có diễn biến tích cực hơn khi nhiều cổ phiếu có sự hồi phục trở lại giúp chỉ số thu hẹp đà giảm. VCB và MSN là 2 nhân tố chính giúp nâng đỡ cho VN-Index. Trong đó, VCB tăng 1.7% lên 84.500 đồng/cp, MSN bất ngờ được kéo lên mức giá trần và khớp lệnh 2.8 triệu cổ phiếu.

Chiều ngược lại, SHB, SAB, HVN, MWG... giảm sâu và tác động lớn khiến các chỉ số kết thúc phiên giao dịch trong sắc đỏ. Trong đó, SHB giảm 3.9%, SAB giảm 3.8%, HVN giảm 3.3%.

- Kết thúc phiên giao dịch, VN-Index giảm 1.87 điểm (-0.21%) xuống mức 891.44 điểm. Toàn sàn có 148 mã tăng, 199 mã giảm và 61 mã đứng giá.

- Thanh khoản thị trường phiên hôm nay giảm nhẹ so với phiên trước. Tổng khối lượng giao dịch toàn phiên đạt 214.34 triệu cổ phiếu, trị giá 3,939.72 tỷ đồng. (Trong đó GDTT đạt hơn 1,319.0 tỷ đồng).

- Khối ngoại phiên hôm nay bán ròng trên Hose với giá trị 31.0 tỷ đồng. Trên HNX khối này bán ròng với giá trị 6.3 tỷ đồng.

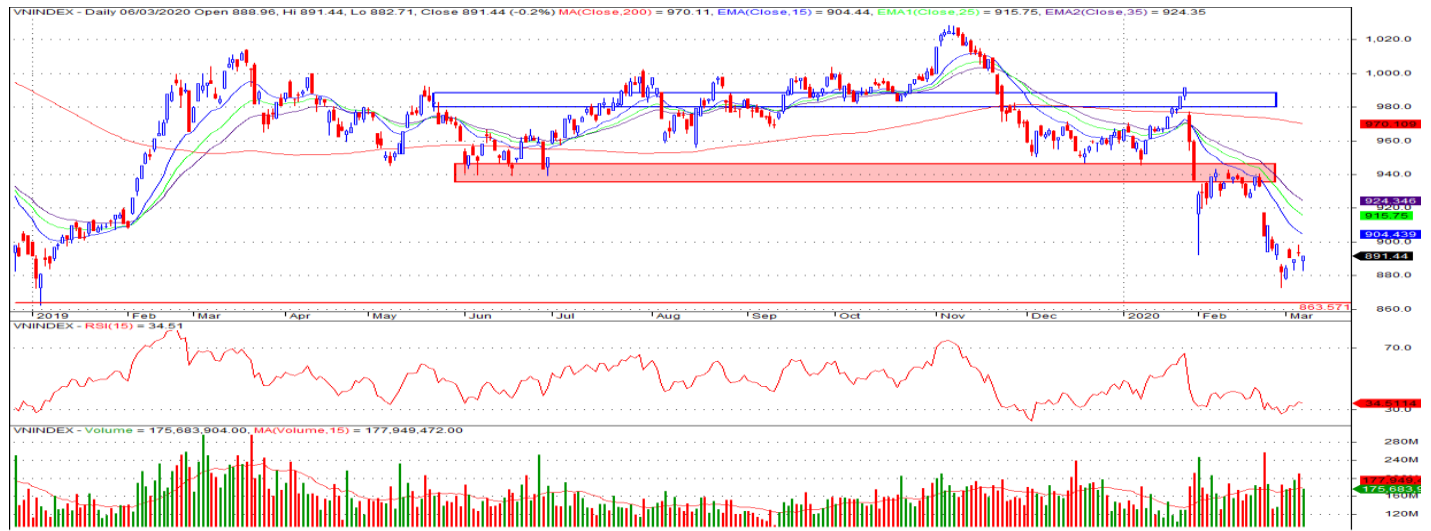
| | |
|-------------------|-----------------------|
| Giá trị đóng cửa | 891.44 |
| Biến động (%) | -1.87 (-0.21%) |
| KL(triệu CP) | 214.34 |
| Giá trị (tỷ đồng) | 3,939.72 |
| SLCP tăng giá | 148 |
| SLCP giảm giá | 199 |
| SLCP đứng giá | 61 |

GIAO DỊCH KHỐI NGOẠI

| | HOSE | HNX |
|------------------|--------------|-------------|
| Mua | 458.1 | 3.0 |
| Bán | 489.1 | 9.3 |
| GTGD ròng | -31.0 | -6.3 |

NHẬN ĐỊNH THỊ TRƯỜNG

Thị trường đóng cửa phiên 06/03 với diễn biến giằng co giảm điểm nhẹ khi nhóm các cổ phiếu ngân hàng và vốn hóa lớn tiếp tục có sự phân hóa. Diễn biến thị trường trong phiên hôm nay tiếp tục cho thấy sự ổn định trong tâm lý giao dịch của nhà đầu tư và khả năng thị trường đã tìm được điểm cân bằng ở vùng điểm hiện tại. Mặc dù chỉ số đóng cửa trong sắc đỏ nhưng nhìn chung lực cầu giải ngân luôn chủ động mỗi khi chỉ số có mức giảm mạnh và xu hướng bán ròng của khối ngoại đã bắt đầu giảm mạnh so với nhiều phiên trước đó cũng có thể coi là điểm tích cực cho thị trường ở thời điểm hiện tại. Và TCSC kỳ vọng thị trường sẽ tiếp tục có diễn biến tích cực trở lại trong tuần tới để hướng đến thử thách tại vùng 900 – 905 điểm với sự phân hóa giữa các nhóm cổ phiếu ngành ngân hàng, vốn hóa lớn có tính dẫn dắt. Tuy nhiên, VN-Index có thể sẽ có thể sẽ gặp những phiên giằng co, rung lắc tăng giảm đan xen trong quá trình hồi phục lên vùng kháng cự 900 – 905 điểm. Do đó, TCSC khuyến nghị đối với NĐT dài hạn có thể xem xét tạm thời nắm giữ tỷ trọng cổ phiếu trong danh mục ở mức 30 - 40% ưu tiên vào các nhóm cổ phiếu ngành Ngân hàng, Bán lẻ,... Với nhà đầu tư đang nắm giữ tiền mặt có thể cân nhắc giải ngân thăm dò vào các cổ phiếu cơ bản tốt đã giảm về vùng quá bán và tạo mặt bằng giá hấp dẫn.



DANH MỤC KHUYẾN NGHỊ

| STT | Mã CK | Khuyến nghị | Ngày khuyến nghị | Giá hiện tại | Giá thực hiện | LN/Lỗ hiện tại | Giá mục tiêu | LN dự kiến | Giá cắt lỗ | Lỗ dự kiến |
|-----|-------|-------------|------------------|--------------|---------------|----------------|--------------|------------|------------|------------|
| 1 | NLG | Nắm giữ | 29/03/2019 | 26.20 | 24.2 | 8.3% | 31.7 | 31.0% | 22.5 | -7.1% |
| 2 | PNJ | Nắm giữ | 20/05/2019 | 80.70 | 78.8 | 2.4% | 95.0 | 20.6% | 72.8 | -7.6% |
| 3 | HPG | Nắm giữ | 03/12/2019 | 22.40 | 23.4 | -4.3% | 32.0 | 36.8% | 22.0 | -6.0% |
| 4 | STB | Nắm giữ | 17/01/2020 | 12.25 | 10.5 | 16.7% | 14.0 | 33.3% | 9.8 | -7.1% |

TIN TỨC NỔI BẬT

Làn sóng bán tháo lan sang thị trường cổ phiếu châu Á. MSCI châu Á - Thái Bình Dương trừ Nhật Bản giảm gần 1,6% trong đầu phiên 6/3, với nhiều chỉ số lớn trong khu vực mất 1 - 3%. Giảm mạnh nhất khu vực là cổ phiếu Nhật Bản với Nikkei 225 mất hơn 600 điểm, tương đương giảm 2,9%. Hang Seng của Hong Kong và ASX 200 của Australia đều giảm 2%. Ngoài ra, Koshi của Hàn Quốc giảm 2,3%. Tại Trung Quốc, Shanghai Composite và Shenzhen Composite lần lượt giảm 1,1% và 0,6%. Tại Đông Nam Á, Straits Times của Singapore giảm 1,6%, Jakarta Composite của Indonesia giảm 2%...Cổ phiếu của nhiều hãng hàng không trên toàn thế giới đồng loạt giảm mạnh sau khi Hiệp hội Vận tải hàng không Quốc tế dự đoán ngành hàng không có thể thiệt hại 113 tỷ USD trong năm nay. ([Link: https://ndh.vn/quoc-te/lan-song-ban-thao-lan-sang-thi-truong-co-phiieu-chau-a-1264389.html](https://ndh.vn/quoc-te/lan-song-ban-thao-lan-sang-thi-truong-co-phiieu-chau-a-1264389.html))

Giá dầu giảm bất chấp OPEC tính hạ sản lượng thêm 1,5 triệu thùng/ngày. Giá dầu Brent tương lai giảm 1,14 USD, tương đương 2,2%, xuống 49,99 USD/thùng. Giá dầu WTI tương lai giảm 88 cent, tương đương 1,9%, xuống 45,9 USD/thùng. Thị trường năng lượng đi xuống trong bối cảnh OPEC nhất trí hạ sản lượng thêm 1,5 triệu thùng/ngày trong quý II, mức giảm sâu nhất kể từ khủng hoảng tài chính năm 2008. Nhóm sẽ hành động để các đồng minh, do Nga dẫn đầu, tham gia hành động. Giới phân tích và các nhà giao dịch nhận định thị trường dầu sẽ bị dư cung trong quý II do lực cầu giảm. Nga hiện vẫn muốn kéo dài thời hạn của thỏa thuận hơn là tăng cắt giảm sản lượng. ([Link: https://ndh.vn/nang-luong/gia-dau-giam-bat-chap-opez-tinh-ha-san-luong-them-1-5-trieu-thung-ngay-1264371.html](https://ndh.vn/nang-luong/gia-dau-giam-bat-chap-opez-tinh-ha-san-luong-them-1-5-trieu-thung-ngay-1264371.html))

PDR: Phát Đạt bán xong phân khu 36 ha, mục tiêu lãi trước thuế năm 2020 đạt 1.500 tỷ đồng. CTCP Phát triển Bất động sản Phát Đạt (HoSE: PDR) công bố đã bán hết toàn bộ sản phẩm tại phân khu số 2, Khu đô thị du lịch sinh thái Nhơn Hội, Bình Định. Phân khu này có diện tích 36 ha, gồm các sản phẩm đất nền ven biển với công viên sinh thái 5 ha. Trong năm 2020, Phát Đạt đặt mục tiêu lợi nhuận trước thuế 1.500 tỷ đồng, tăng 36% so với cùng kỳ. Một phần doanh thu và lợi nhuận năm nay dự kiến sẽ đến từ dự án phân khu số 2, phần còn lại được ghi nhận từ phân khu số 9 với diện tích 46 ha liền kề phân khu 2. Công ty đang triển khai thi công để tiếp tục tiến hành mở bán phân khu số 9 trong thời gian tới. Với ước tính lợi nhuận đạt 1.500 tỷ đồng, dự phóng EPS của Phát Đạt năm 2020 tương ứng 2.920 đồng/cổ phiếu, tăng trên 13% so với cùng kỳ. ([Link: https://ndh.vn/doanh-nghiep/phan-dat-ban-xong-phan-khu-36-ha-muc-tieu-lai-truoc-thue-nam-2020-dat-1-500-ty-dong-1264376.html](https://ndh.vn/doanh-nghiep/phan-dat-ban-xong-phan-khu-36-ha-muc-tieu-lai-truoc-thue-nam-2020-dat-1-500-ty-dong-1264376.html))

PVI muốn mua lại tối đa gần 11,6 triệu cổ phiếu. Công ty PVI (HNX: PVI) công bố Nghị quyết HĐQT thông qua chủ trương mua tối đa 11,6 triệu cổ phiếu (tương đương 5% số lượng cổ phiếu đang lưu hành) làm cổ phiếu quỹ. Thời gian thực hiện trong năm 2020. Nguồn tiền mua lấy từ thặng dư vốn cổ phần, lợi nhuận sau thuế chưa phân phối và quỹ khác thuộc chủ sở hữu. Tại thời điểm 31/12/2019, công ty có 738 tỷ đồng lợi nhuận sau thuế chưa phân phối, 209,7 tỷ quỹ khác thuộc vốn chủ sở hữu, 179 tỷ quỹ đầu tư phát triển và 3.508 tỷ thặng dư vốn cổ phần. ([Link: https://ndh.vn/doanh-nghiep/pvi-muon-mua-lai-toi-da-gan-11-6-trieu-co-phiieu-1264403.html](https://ndh.vn/doanh-nghiep/pvi-muon-mua-lai-toi-da-gan-11-6-trieu-co-phiieu-1264403.html))

TOP 5 GIAO DỊCH THỎA THUẬN

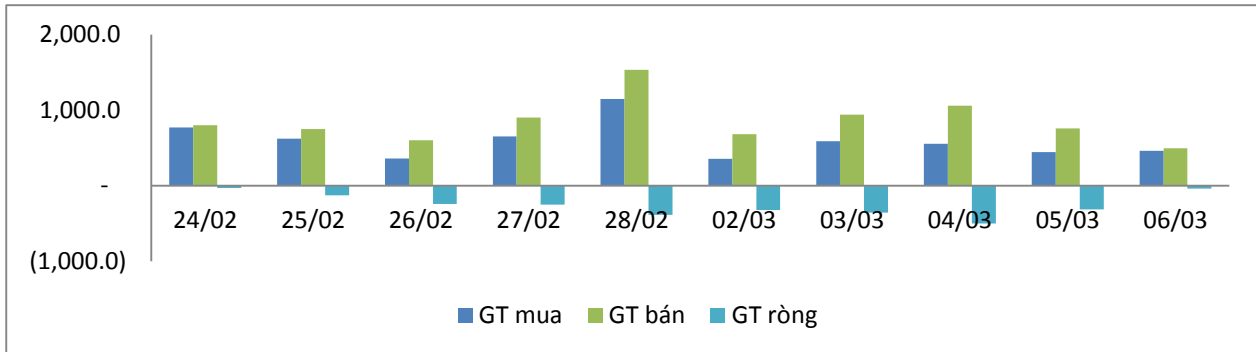
| MÃ CK | KHỐI LƯỢNG (CP) | GTGD (Tỷ đồng) |
|-------------|-----------------|----------------|
| HOSE | | |
| TCB | 6,292,000 | 141.2 |
| VPB | 3,767,220 | 112.0 |
| GEX | 6,400,000 | 109.1 |
| VJC | 625,000 | 76.7 |
| NVL | 1,225,040 | 65.7 |
| HNX | | |
| DNP | 975,300 | 16.1 |
| IDC | 551,000 | 10.4 |
| HLD | 400,000 | 6.2 |
| SJE | 24,700 | 0.4 |
| - | - | - |

TOP 5 GIÁ TRỊ GIAO DỊCH

| MÃ CK | KHỐI LƯỢNG (CP) | GTGD (Tỷ đồng) |
|-------------|-----------------|----------------|
| HOSE | | |
| STB | 12,062,750 | 147.7 |
| MSN | 2,794,380 | 145.9 |
| CTG | 5,353,340 | 137.9 |
| MWG | 827,890 | 85.1 |
| MBB | 3,822,460 | 78.4 |
| HNX | | |
| SHB | 22,242,100 | 279.2 |
| ACB | 3,958,500 | 99.9 |
| MBG | 2,105,000 | 35.4 |
| PVS | 1,504,000 | 22.6 |
| NVB | 1,736,900 | 15.1 |

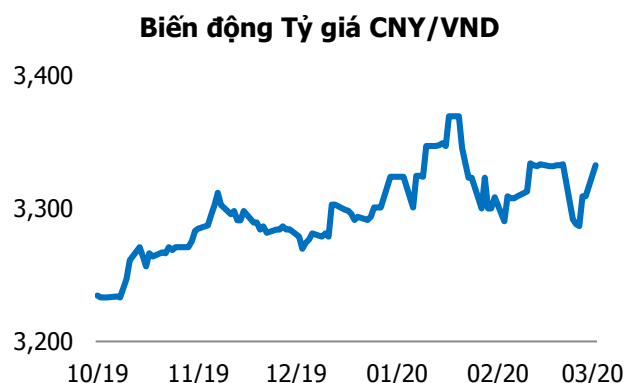
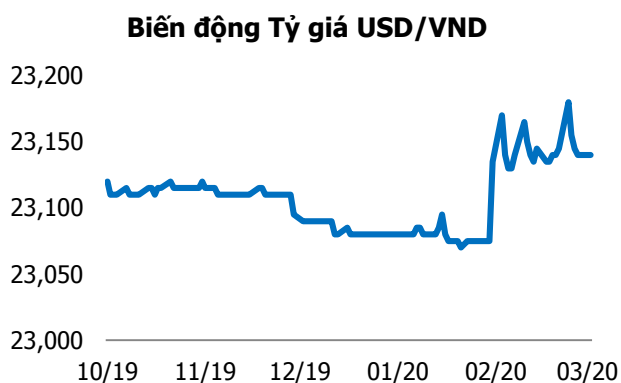
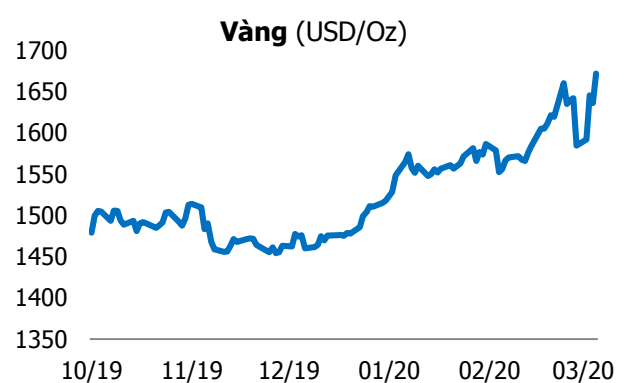
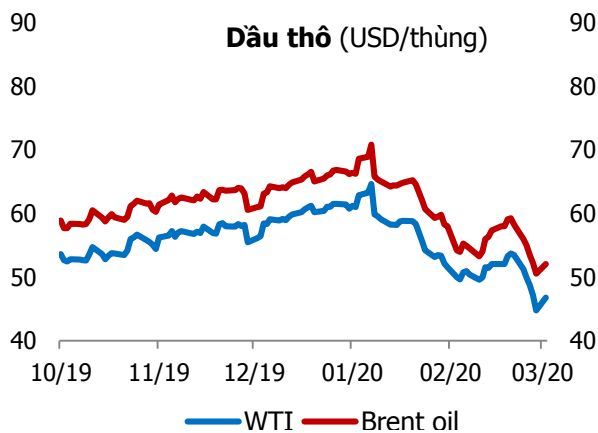
GIAO DỊCH NHÀ ĐẦU TƯ NƯỚC NGOÀI

| Sàn GD | GT Mua (Tỷ) | % Thị trường | GT Bán (Tỷ) | % Thị trường | Mua-Bán |
|----------------|--------------|--------------|--------------|--------------|--------------|
| HOSE | 458.1 | 11.63 | 489.1 | 12.42 | -31.0 |
| HNX | 3.0 | 0.49 | 9.3 | 1.52 | -6.3 |
| Tổng số | 461.1 | | 498.4 | | -37.3 |



| HOSE | | | |
|----------------|-------------------|----------------|-------------------|
| Top 5 mua ròng | | Top 5 bán ròng | |
| Mã CK | Giá trị (tỷ đồng) | Mã CK | Giá trị (tỷ đồng) |
| MSN | 24.5 | VIC | 23.6 |
| VCB | 20.8 | CII | 20.5 |
| LDG | 10.0 | STB | 18.9 |
| VNM | 9.8 | HPG | 12.9 |
| GEX | 5.7 | VJC | 11.3 |

| HNX | | | |
|----------------|-------------------|----------------|-------------------|
| Top 5 mua ròng | | Top 5 bán ròng | |
| Mã CK | Giá trị (tỷ đồng) | Mã CK | Giá trị (tỷ đồng) |
| TNG | 0.50 | PVS | 5.02 |
| SLS | 0.12 | SHB | 0.95 |
| SD6 | 0.11 | TIG | 0.46 |
| SDT | 0.09 | BVS | 0.41 |
| LAS | 0.08 | VCS | 0.11 |



TUYÊN BỐ MIỄN TRÁCH NHIỆM

Các thông tin và nhận định trong báo cáo này được cung cấp bởi TCSC dựa vào các nguồn thông tin mà TCSC coi là đáng tin cậy, có sẵn và mang tính hợp pháp. Tuy nhiên, chúng tôi không đảm bảo tính chính xác hay đầy đủ của các thông tin này.

Nhà đầu tư sử dụng báo cáo này cần lưu ý rằng các nhận định trong báo cáo này mang tính chất chủ quan của chuyên viên phân tích TCSC. Nhà đầu tư sử dụng báo cáo này tự chịu trách nhiệm về quyết định của mình.

TCSC có thể dựa vào các thông tin trong báo cáo này và các thông tin khác để ra quyết định đầu tư của mình mà không bị phụ thuộc vào bất kì ràng buộc nào về mặt pháp lý đối với các thông tin đưa ra.

Báo cáo này không được phép sao chép, tái tạo, phát hành và phân phối với bất kỳ mục đích nào nếu không được sự chấp thuận bằng văn bản của Công ty Cổ phần Chứng khoán Thành Công. Xin vui lòng ghi rõ nguồn trích dẫn nếu sử dụng các thông tin trong báo cáo này.

© Công ty Cổ phần Chứng khoán Thành Công (TCSC)

Lầu 2, Số 6 Hồ Tùng Mậu, P. Nguyễn Thái Bình, Quận 1, TP.HCM

Điện thoại: (028) 38270527 | Fax: (028) 38218010

E-mail: info@tcsc.vn

Web: www.tcsc.vn