

ĐIỂM NHẤN THỊ TRƯỜNG

- Thị trường mở cửa phiên giao dịch (08/01) với diễn biến tiêu cực khi áp lực bán đã dâng cao do tâm lý nhà đầu tư bị ảnh hưởng tiêu cực từ tình hình căng thẳng chính trị thế giới. Các mã như VCS, TCB, VPB, BVH, VRE, VHM, VCB... đều chìm trong sắc đỏ và đẩy các chỉ số thị trường lùi xuống dưới mốc tham chiếu. Trong đó, VCB giảm 1.3%, VHM giảm 1.3%, TCB giảm 1.5%, MSN giảm 1.2%...

- Tạm dừng phiên sáng, VN-Index giảm 1.13% về còn 948.01 điểm. Trong Top 10 mã vốn hóa lớn, chỉ có duy nhất GAS tăng theo đà tăng của giá dầu thô, SAB đứng giá tham chiếu, còn lại đều chìm trong sắc đỏ. Trong đó, giảm mạnh nhất là VHM và TCB khi mất hơn 1.9%. Tiếp đến là VCB giảm 1.14%, còn lại giảm dưới 1%.

- Vào đầu giờ giao dịch chiều, sắc đỏ đã bao trùm lên đa số các cổ phiếu trụ cột và tạo áp lực rất lớn lên thị trường. Các mã như NVL, KDC, VRE, HVN, BVH, VHM, MWG... đều lao dốc mạnh.

- Về cuối phiên giao dịch, Các mã như VHM, VCB, VRE, TCB, VIC hay MSN giảm mạnh và gây áp lực rất lớn lên VN-Index. Trong đó, VHM giảm 1.6%, VCB giảm 0.9%, VRE giảm đến 3.7%, TCB giảm 1.9%... Một số cổ phiếu trong nhóm dầu khí cũng không còn duy trì được sự tích cực. GAS đảo chiều giảm 0.1%, PVD hay PVC đều bị lùi về đứng ở mức giá tham chiếu.

- Kết thúc phiên giao dịch, VN-Index giảm 9.9 điểm (-1.03%) xuống mức 948.98 điểm. Toàn sàn có 78 mã tăng, 263 mã giảm và 39 mã đứng giá.

- Thanh khoản thị trường phiên hôm nay tăng so với phiên trước. Tổng khối lượng giao dịch toàn phiên đạt 319.17 triệu cổ phiếu, trị giá 5,196.45 tỷ đồng. (Trong đó GDTT đạt hơn 2,322.0 tỷ đồng).

- Khối ngoại phiên hôm nay bán ròng trên Hose với giá trị 178.5 tỷ đồng. Trên HNX khối này mua ròng với giá trị 2.4 tỷ đồng.

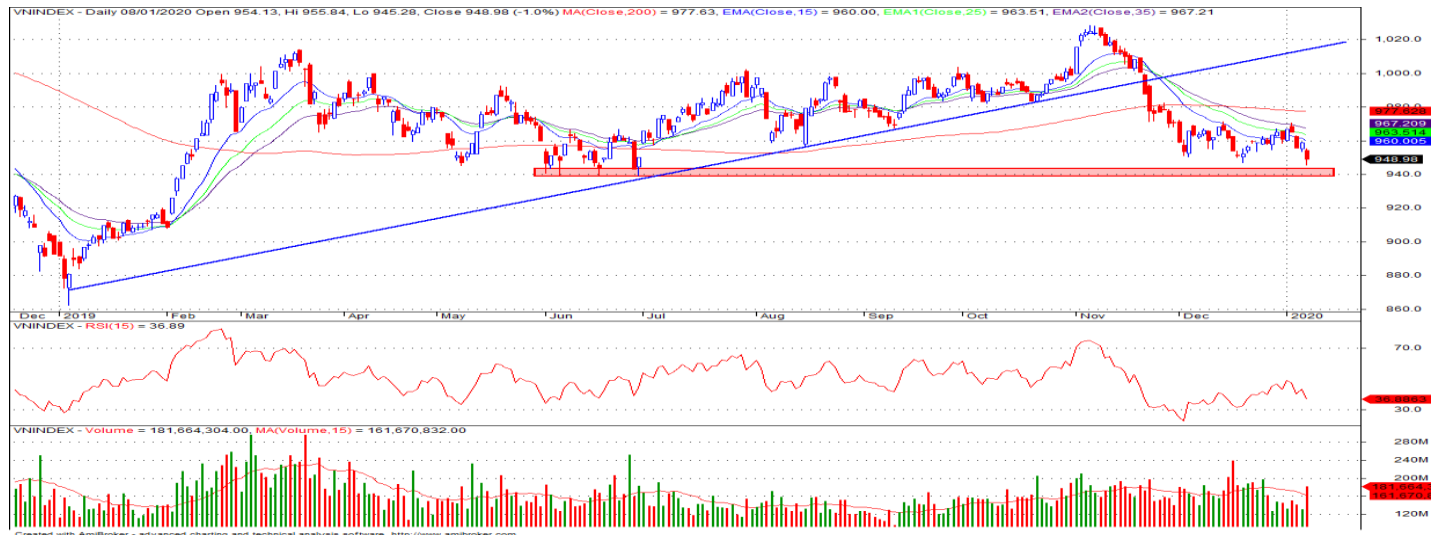
Giá trị đóng cửa	948.98
Biến động (%)	-9.9 (-1.03%)
KL(triệu CP)	319.17
Giá trị (tỷ đồng)	5,196.45
SLCP tăng giá	78
SLCP giảm giá	263
SLCP đứng giá	39

GIAO DỊCH KHỐI NGOẠI

	HOSE	HNX
Mua	1,414.1	10.4
Bán	1,592.6	8.0
GTGD ròng	-178.5	2.4

NHẬN ĐỊNH THỊ TRƯỜNG

Thị trường đóng cửa phiên 08/01 với diễn biến giảm điểm tiêu cực trở lại khi nhiều nhóm cổ phiếu trụ cột quay đầu giảm điểm khá mạnh. Với diễn biến giảm điểm mạnh trong phiên giao dịch hôm nay trong bối cảnh tình hình chính trị bên ngoài tiếp tục diễn biến căng thẳng cho thấy tâm lý nhà đầu tư đang khá thận trọng trước những diễn biến chính trị tiêu cực khó lường từ bên ngoài, điều đó đã ảnh hưởng mạnh đến việc ra quyết định giao dịch và là nguyên nhân chính dẫn đến sự điều chỉnh mạnh của thị trường trong các phiên giao dịch gần đây. TCSC cho rằng khả năng thị trường sẽ có những diễn biến khó lường, khó đoán định trong các phiên tiếp theo khi diễn biến chính trị thế giới vẫn còn căng thẳng. Và khả năng sẽ có diễn biến phân hóa ở nhóm các cổ phiếu có KQKD tốt trong năm 2019 và dự báo có triển vọng tích cực trong năm 2020 đang là tâm điểm của dòng tiền trong giai đoạn hiện tại. Do đó, trong giai đoạn hiện tại nhà đầu tư tạm thời nắm giữ tỷ trọng cổ phiếu ở mức 40 - 45% danh mục vào nhóm cổ phiếu thuộc nhóm ngành: Ngân hàng, Bán lẻ, Dầu khí, Công nghệ... cho mục tiêu đầu tư trung, dài hạn. Các nhà đầu tư có tỷ lệ tiền mặt cao đã giải ngân trước đó tạm thời nắm giữ tỷ lệ ở mức hiện tại và chờ đợi thêm sự rõ ràng hơn về xu hướng của thị trường để xem xét giải ngân thêm trở lại.



DANH MỤC KHUYẾN NGHỊ

STT	Mã CK	Khuyến nghị	Ngày khuyến nghị	Giá hiện tại	Giá thực hiện	LN/Lỗ hiện tại	Giá mục tiêu	LN dự kiến	Giá cắt lỗ	Lỗ dự kiến
1	NLG	Giữ	29/03/2019	26.35	24.2	8.9%	31.7	31.0%	22.5	-7.1%
2	PNJ	Giữ	20/05/2019	85.10	78.8	8.0%	95.0	20.6%	72.8	-7.6%
3	HPG	Giữ	03/12/2019	23.45	23.4	0.2%	32.0	36.8%	22.0	-6.0%

TIN TỨC NỔI BẬT

Căng thẳng Mỹ - Iran leo thang, nhiều thị trường chứng khoán ở châu Á mất hơn 1%. Chỉ số MSCI châu Á - Thái Bình Dương trừ Nhật Bản giảm 1% trong đầu phiên 8/1, với chỉ số lớn trong khu vực đều giảm hơn 1%. Nikkei 225 của Nhật Bản và Kospi của Hàn Quốc lần lượt giảm 1,9% và 1,1%. Straits Times của Singapore và NZX 50 của New Zealand cũng giảm hơn 1%. Tại Trung Quốc, Shanghai Composite và Shenzhen Composite lần lượt giảm 0,7% và 0,4%. Hang Seng mất hơn 270 điểm, tương đương giảm 0,9%. Ngoài ra, ASX 200 của Australia giảm 0,4%. Tại Đông Nam Á, Jakarta Composite và KLCI của Malaysia giảm 0,8 - 0,9%. Chỉ số Dow Jones tương lai cũng giảm hơn 300 điểm, trong khi S&P 500 và Nasdaq 100 tương lai cho thấy khả năng 2 chỉ số này sẽ giảm ít nhất 1,3% khi mở phiên 8/1 tại Mỹ. (Link: <https://ndh.vn/quoc-te/cang-thang-my-iran-leo-thang-nhieu-thi-truong-chung-khoan-o-chau-a-mat-hon-1-1261377.html>)

Giá vàng, dầu tăng vọt, chứng khoán Mỹ nguy cơ mất hơn 1%. Đầu phiên 8/1, giá dầu WTI tăng 4,5% lên 65,65 USD/thùng, cao nhất kể từ tháng 4/2019. Giá dầu Brent cũng tăng hơn 4% lên cao nhất kể từ tháng 9/2019 ở 71,75 USD/thùng. Tuy nhiên, giá sau đó lùi về 64,11 USD/thùng với dầu WTI và 69,86 USD/thùng với dầu Brent. Trong khi đó, giá vàng đang ở sát đỉnh 6 năm. Trong đầu phiên hôm nay, giá vàng giao ngay và giao tháng 2 đồng loạt tăng hơn 2% và vượt mốc 1.600 USD/ounce lần đầu tiên kể từ năm 2013. Giá có xu hướng giảm sau đó, hiện là 1.591 USD/ounce nhưng vẫn tăng 1% so với chốt phiên 7/1. Trên thị trường chứng khoán Mỹ, các chỉ số tương lai cũng đồng loạt giảm. Với chỉ số tương lai giảm 343 điểm, Dow Jones được dự báo mất 365 điểm (giảm gần 1,3%) khi mở phiên 8/1. (Link: <https://ndh.vn/nang-luong/gia-vang-dau-tang-vot-chung-khoan-my-nguy-co-mat-hon-1-1261394.html>)

POW ước lãi trước thuế năm 2019 đạt 3,121 tỷ đồng. Năm 2019, Tổng Công ty Điện lực Dầu khí Việt Nam (PV Power, HOSE: POW) ước đạt doanh thu hợp nhất là 35,884 tỷ đồng và lãi trước thuế hợp nhất là 3,121 tỷ đồng. Trong bối cảnh năng lượng Việt Nam và hệ thống điện Việt Nam năm 2019 có những biến động và nhu cầu điện năng tăng cao, POW ước đạt doanh thu hợp nhất cả năm là 35,884 tỷ đồng (đạt 110% kế hoạch), cao gấp 2 lần năm trước với sản lượng điện cả năm 2019 đạt 22,54 tỷ kWh (đạt 104% kế hoạch năm). Theo đó, lợi nhuận trước thuế hợp nhất cả năm của POW ước đạt 3,121 tỷ đồng (đạt 125% kế hoạch năm), cao gấp 5 lần năm 2018. (Link: <https://vietstock.vn/2020/01/pow-uoc-lai-truoc-thue-nam-2019-dat-3121-ty-dong-737-723587.htm>)

GMD: Hãng tàu lớn thứ 4 thế giới giảm sở hữu tại Gemalink. Theo thông tin từ Chứng khoán TP HCM (HSC), Tập đoàn vận tải biển CMA CGM đã ký thỏa thuận bán cổ phần tại 10 cảng bao gồm Gemalink cho Terminal Link với tổng giá trị giao dịch là 968 triệu USD. Giao dịch dự kiến hoàn tất trong quý I/2020. Terminal Link là công ty liên doanh được thành lập vào năm 2013 do CMA CGM và China Merchants Port sở hữu với tỷ lệ lần lượt là 51% và 49%. Trước giao dịch, CMA CGM nắm giữ 25% cổ phần tại Gemalink. Sau giao dịch, Tập đoàn vận tải biển này nắm giữ gián tiếp 12,75% cổ phần tại Gemalink thông qua Terminal Link. Theo thỏa thuận giữa CMA CGM và các thành viên khác của liên minh hàng hải Ocean Alliance, liên minh sẽ ưu tiên đưa tàu vào cảng Gemalink. (Link: <https://ndh.vn/doanh-nghiep/hang-tau-lon-thu-4-the-gioi-giam-so-huu-tai-gemalink-1261386.html>)

TOP 5 GIAO DỊCH THỎA THUẬN

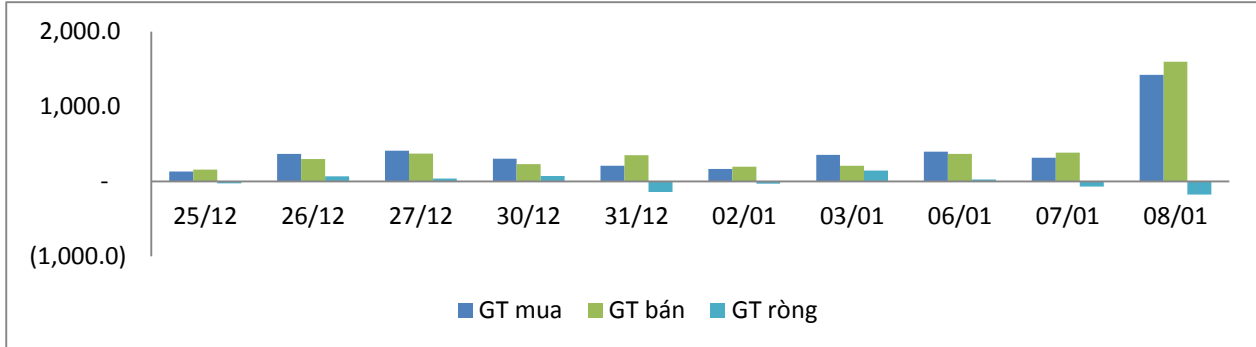
MÃ CK	KHỐI LƯỢNG (CP)	GTGD (Tỷ đồng)
HOSE		
CTG	55,711,914	1,142.1
HVG	51,395,206	409.6
VRE	3,310,200	109.4
ROS	5,700,000	91.2
GEX	4,389,630	87.6
HNX		
SHB	14,004,000	89.6
TAR	435,000	12.9
VNF	130,000	3.9
VC3	225,000	3.7
SHS	400,000	3.0

TOP 5 GIÁ TRỊ GIAO DỊCH

MÃ CK	KHỐI LƯỢNG (CP)	GTGD (Tỷ đồng)
HOSE		
CTG	9,864,300	215.1
HPG	6,421,130	150.5
FPT	1,814,290	103.6
VNM	837,710	98.9
MBB	4,163,950	86.6
HNX		
PVS	4,765,300	91.2
ACB	2,304,000	51.1
SHB	4,951,700	31.9
VCS	438,000	29.0
NVB	1,511,800	13.8

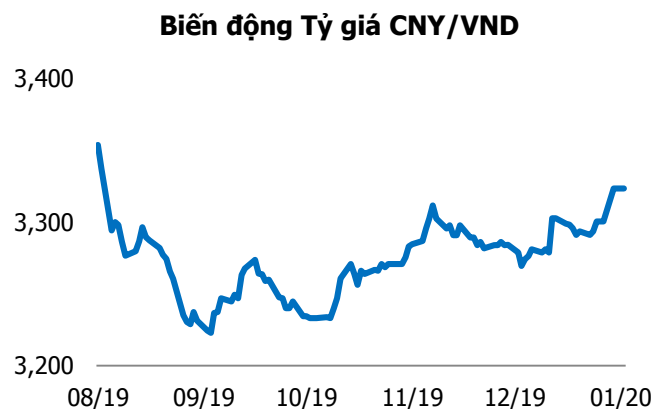
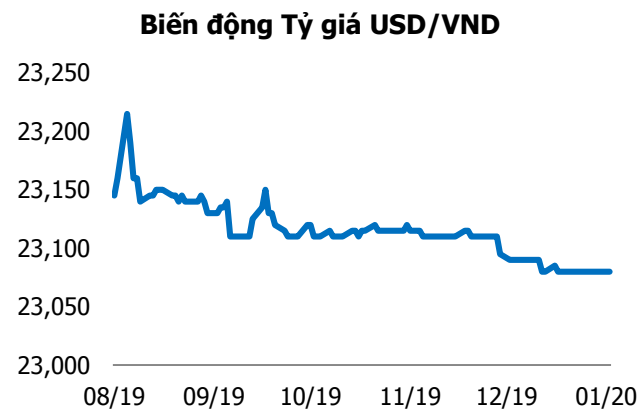
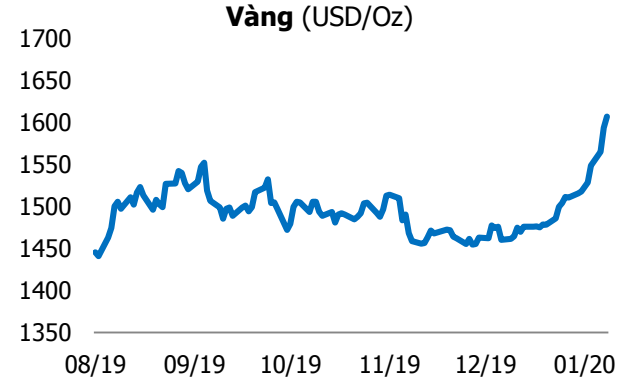
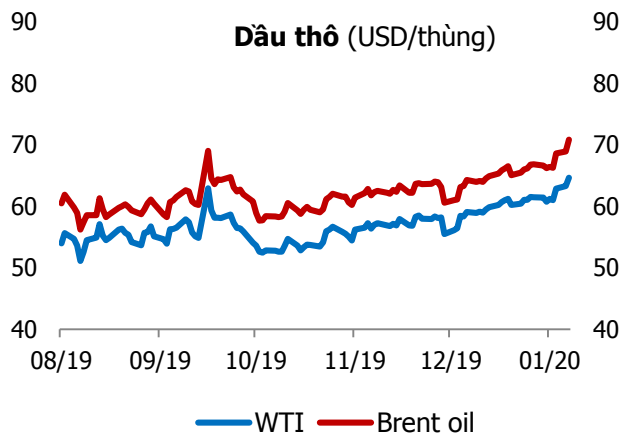
GIAO DỊCH NHÀ ĐẦU TƯ NƯỚC NGOÀI

Sàn GD	GT Mua (Tỷ)	% Thị trường	GT Bán (Tỷ)	% Thị trường	Mua-Bán
HOSE	1,414.1	27.21	1,592.6	30.65	-178.5
HNX	10.4	2.31	8.0	1.78	2.4
Tổng số	1,424.5		1,600.6		-176.1



HOSE			
Top 5 mua ròng		Top 5 bán ròng	
Mã CK	Giá trị (tỷ đồng)	Mã CK	Giá trị (tỷ đồng)
VNM	66.5	CTG	255.8
HPG	31.0	POW	20.4
E1VFN30	27.3	HDB	15.8
MSN	16.6	GAS	12.7
BID	14.7	PDR	11.5

HNX			
Top 5 mua ròng		Top 5 bán ròng	
Mã CK	Giá trị (tỷ đồng)	Mã CK	Giá trị (tỷ đồng)
PVS	1.91	INN	0.49
TIG	0.45	HUT	0.33
LAS	0.32	CEO	0.29
SLS	0.30	VCS	0.23
CDN	0.25	SRA	0.17



TUYÊN BỐ MIỄN TRÁCH NHIỆM

Các thông tin và nhận định trong báo cáo này được cung cấp bởi TCSC dựa vào các nguồn thông tin mà TCSC coi là đáng tin cậy, có sẵn và mang tính hợp pháp. Tuy nhiên, chúng tôi không đảm bảo tính chính xác hay đầy đủ của các thông tin này.

Nhà đầu tư sử dụng báo cáo này cần lưu ý rằng các nhận định trong báo cáo này mang tính chất chủ quan của chuyên viên phân tích TCSC. Nhà đầu tư sử dụng báo cáo này tự chịu trách nhiệm về quyết định của mình.

TCSC có thể dựa vào các thông tin trong báo cáo này và các thông tin khác để ra quyết định đầu tư của mình mà không bị phụ thuộc vào bất kì ràng buộc nào về mặt pháp lý đối với các thông tin đưa ra.

Báo cáo này không được phép sao chép, tái tạo, phát hành và phân phối với bất kỳ mục đích nào nếu không được sự chấp thuận bằng văn bản của Công ty Cổ phần Chứng khoán Thành Công. Xin vui lòng ghi rõ nguồn trích dẫn nếu sử dụng các thông tin trong báo cáo này.

© Công ty Cổ phần Chứng khoán Thành Công (TCSC)

Lầu 2, Số 6 Hồ Tùng Mậu, P. Nguyễn Thái Bình, Quận 1, TP.HCM

Điện thoại: (028) 38270527 | Fax: (028) 38218010

E-mail: info@tcsc.vn

Web: www.tcsc.vn