

ĐIỂM NHẤN THỊ TRƯỜNG

- Thị trường mở cửa phiên giao dịch 11/06 với diễn biến phân hóa khiến các chỉ số có sự giằng co nhẹ. Trong nhóm VN30, HDB giảm 1.6% xuống 27.500 đồng/cp, BVH giảm 1.3%, EIB giảm 1.4%, CTG giảm 1.2%... thì STB tiếp tục bút phá với 5.7% lên 12.150 đồng/cp, VHM tăng 1.3%, MSN tăng 1.4%...

- Kết phiên sáng, VN-Index dừng ở mức 898.68 điểm, giảm 1.32 điểm (-0.15%). Bên cạnh đó, dòng tiền có dấu hiệu xoay tua giữa các nhóm ngành. Phiên trước là nhóm ngân hàng kéo chỉ số thì phiên sáng ghi nhận sự bút phá của nhiều cổ phiếu xây dựng và bất động sản. Các cổ phiếu như KBC, HQC, FIT, ITA, MST, HBC, DIC... tăng trần, VRG tăng 4.7%, EVG tăng 3.1%... Ở chiều ngược lại, HDB, EIB, HPG, BHV, VJC... đều giảm trên 1%. Các cổ phiếu khác như CTG, BID, VCB, FPT... chìm trong sắc đỏ.

- Về cuối phiên xuất hiện tình trạng bán tháo ở nhiều cổ phiếu đã khiến cho các chỉ số giảm mạnh. Trong nhóm VN30, MSN, BID, CTG, GAS, MWG, PLX, POW giảm sàn, BVH giảm 6.8%, VRE giảm 6.6%, MBB giảm 5.9%, FPT giảm 5.7%... Các cổ phiếu khác như REE, TCB, VPE... đều mất trên 4%. Nhóm cổ phiếu vốn hoá vừa và nhỏ cũng có diễn biến tương tự. Các mã như BFC, DGW, NAF, CMG, CMX, DBC, D2D, DPG, HDG, SZC, TIP, HCM... đều giảm sàn, PHR giảm 6.4%, TPB giảm 6.4%, AAA giảm 6.2%.

- Kết thúc phiên giao dịch, VN-Index giảm **32.63** điểm (**-3.63%**) xuống mức **867.37** điểm. Toàn sàn có **82** mã tăng, **312** mã giảm và **47** mã đứng giá.

- Thanh khoản thị trường phiên hôm nay tăng so với phiên trước. Tổng khối lượng giao dịch toàn phiên đạt 707.46 triệu cổ phiếu, trị giá 9,997.9 tỷ đồng. (Trong đó GDTT đạt hơn 1,129.0 tỷ đồng).

- Khối ngoại phiên hôm nay mua ròng trên Hose với giá trị 190.3 tỷ đồng. Trên HNX khối này bán ròng với giá trị 11.5 tỷ đồng.

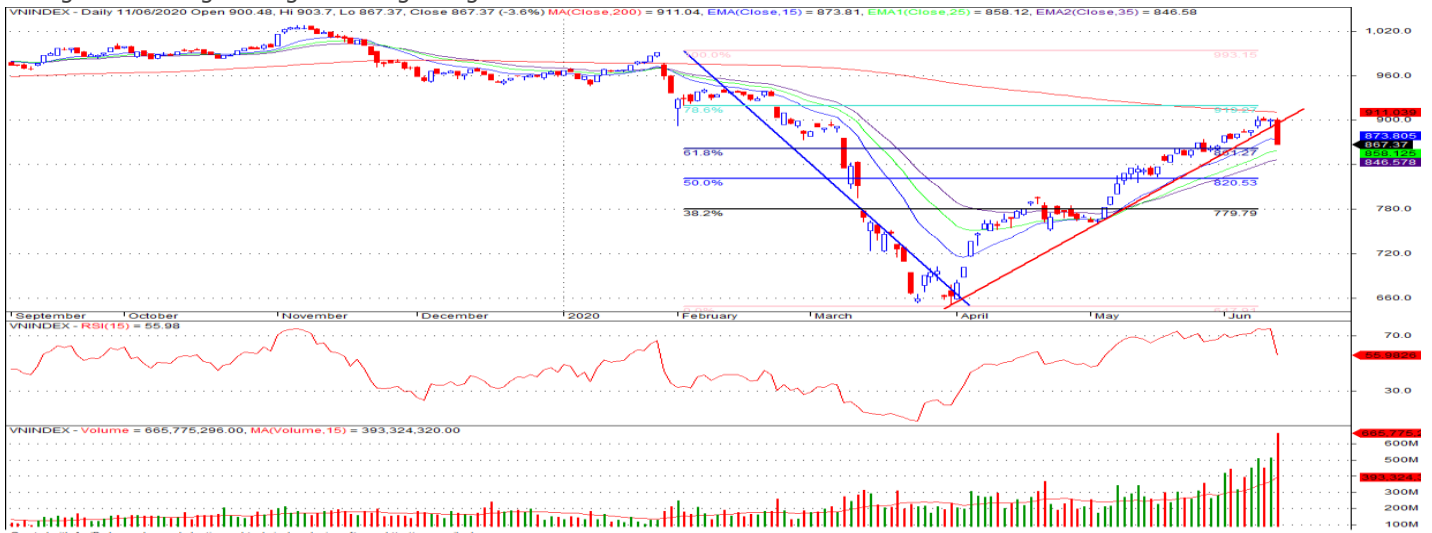
Giá trị đóng cửa	867.37
Biến động (%)	-32.63 (-3.63%)
KL(triệu CP)	707.46
Giá trị (tỷ đồng)	9,997.90
SLCP tăng giá	82
SLCP giảm giá	312
SLCP đứng giá	47

GIAO DỊCH KHỐI NGOẠI

	HOSE	HNX
Mua	960.8	5.6
Bán	700.9	17.3
GTGD ròng	259.9	-11.7

NHẬN ĐỊNH THỊ TRƯỜNG

Thị trường đóng cửa phiên 11/06 với diễn biến điều chỉnh giảm điểm mạnh khi áp lực chốt lời giá tăng mạnh trên toàn bộ thị trường. Chỉ số VN-Index có phiên giao dịch giảm điểm tiêu cực với khối lượng và giá trị giao dịch ở mức kỷ lục cho thấy sự chủ động rút nhanh khỏi thị trường của dòng tiền đầu cơ sau nhịp tăng kéo dài trong 2 tháng vừa qua. Dường như sự thận trọng, quan ngại của chúng tôi trong các bản tin trước đã xảy ra khi thị trường đã có diễn biến khá tiêu cực trong buổi chiều ngày hôm nay và nhiều khả năng xu hướng tiêu cực của chỉ số có thể sẽ còn tiếp diễn trong các phiên giao dịch tới. Về mặt kỹ thuật, khả năng chỉ số có thể hồi phục nhẹ trở lại tại mức hỗ trợ quanh 860±5 điểm. Do đó, TCSC cho rằng nhà đầu tư nên đặt việc quản trị rủi ro lên hàng đầu cho danh mục trong giai đoạn hiện tại hơn là tìm kiếm lợi nhuận trong bối cảnh rủi ro thị trường có dấu hiệu tăng cao. Đồng thời, các nhà đầu tư có tỷ trọng cổ phiếu cao cần hạ nhanh tỷ trọng cổ phiếu về mức an toàn ở các nhịp hồi phục của chỉ số VN-Index. Đối với nhà đầu tư đang có tỷ trọng tiền mặt lớn, hoặc đã bán trước đó cần tiếp tục đứng ngoài quan sát và việc giải ngân trở lại chỉ được xem xét khi thị trường có xu hướng rõ ràng hơn trong thời gian tới.



DANH MỤC KHUYẾN NGHỊ

STT	Mã CK	Khuyến nghị	Ngày khuyến nghị	Giá hiện tại	Giá thực hiện	LN/Lỗ hiện tại	Giá mục tiêu	LN dự kiến	Giá cắt lỗ	Lỗ dự kiến
1	VEA	Bán	17/03/2020	42.00	30.5	37.7%	42.0	37.7%	27.5	-9.8%
2	REE	Giữ	17/03/2020	30.50	28.5	7.0%	34.0	19.3%	25.5	-10.5%
3	TV2	Giữ	25/05/2020	77.70	70.0	11.0%	90.0	28.6%	62.5	-10.7%

TIN TỨC NỔI BẬT

Chứng khoán châu Á dứt chuỗi tăng 10 phiên sau dự báo kinh tế tiêu cực của Fed. MSCI châu Á - Thái Bình Dương trừ Nhật Bản giảm 0,3% trong phiên sáng 11/6 sau 10 phiên tăng liên tiếp trước đó. Hầu hết chỉ số lớn trong khu vực đều giảm. Một số chỉ số giảm hơn 1% trong sáng hôm nay. Nikkei 225 của Nhật Bản giảm 1%, Straits Times của Singapore giảm 1,8% và ASX 200 của Australia giảm 1,9%. Ngoài ra, KOSPI của Hàn Quốc giảm 0,06%, NZX 50 của New Zealand giảm 0,7% và Jakarta Composite của Indonesia giảm 0,2%. Tại Trung Quốc, cổ phiếu diễn biến trái chiều, với Shanghai Composite giảm 0,1% trong khi Shenzhen Composite ghi nhận mức tăng tương tự. Hang Seng của Hong Kong giảm 0,4%. ([Link: https://ndh.vn/quoc-te/chung-khoan-chau-a-dut-chuoi-tang-10-phiên-sau-du-bao-kinh-te-tieu-cuc-cua-fed-1270187.html](https://ndh.vn/quoc-te/chung-khoan-chau-a-dut-chuoi-tang-10-phiên-sau-du-bao-kinh-te-tieu-cuc-cua-fed-1270187.html))

TAC: Dầu thực vật Tường An ước lãi 6 tháng tăng 40%. Công ty Dầu thực vật Tường An (HoSE: TAC) ước tính doanh thu thuần 6 tháng đầu năm đạt 2.221 tỷ đồng, tăng 30% so với cùng kỳ năm trước; lợi nhuận sau thuế 67,4 tỷ đồng, tăng 40%. Như vậy, riêng quý II, doanh nghiệp ước doanh thu thuần 1.188 tỷ đồng và lãi sau thuế 37,6 tỷ đồng; lần lượt tăng 36,7% và 56% so quý II/2019. Doanh nghiệp cho biết kết quả kinh doanh tăng mạnh bất chấp ảnh hưởng dịch bệnh Covid-19 nhờ đã kịp thời chuyển dịch danh mục sản phẩm để thúc đẩy doanh thu phù hợp với từng giai đoạn và từng vùng miền, tập trung phát triển các sản phẩm cao cấp và cốt lõi, có lợi nhuận cao. ([Link: https://ndh.vn/ket-qua-kinh-doanh/dau-thuc-vat-tuong-an-uoc-lai-6-thang-tang-40-1270196.html](https://ndh.vn/ket-qua-kinh-doanh/dau-thuc-vat-tuong-an-uoc-lai-6-thang-tang-40-1270196.html))

MWG rót thêm 3.000 tỷ đồng cho Bách Hóa Xanh. CTCP Đầu tư Thế Giới Di Động (HoSE: MWG) vừa thông qua kế hoạch tăng vốn điều lệ cho hai công ty con. Cụ thể, số vốn tăng cho CTCP Thương mại Bách Hóa Xanh là 3.000 tỷ đồng và CTCP Thế Giới Di Động là 800 tỷ đồng. Tại Báo cáo thường niên 2019 của MWG, Bách Hóa Xanh có vốn điều lệ 3.629 tỷ đồng và Thế Giới Di Động có vốn 2.027 tỷ đồng. Nguồn để tăng vốn hai công ty trên được lấy từ vốn tự có hoặc lợi nhuận giữ lại chưa phân phối. Thời gian thực hiện dự kiến ngay trong năm 2020. Bách Hóa Xanh đang là động lực tăng trưởng mới cho MWG với tốc độ phát triển nhanh. Ban lãnh đạo MWG ước tính Bách Hóa Xanh có thể đạt 20.000 tỷ đồng trong năm nay, bằng hơn 50% so với doanh thu chuỗi Coop-Mart. ([Link: https://ndh.vn/doanh-nghiep/mwg-rot-them-3-000-ty-dong-cho-bach-hoa-xanh-1270173.html](https://ndh.vn/doanh-nghiep/mwg-rot-them-3-000-ty-dong-cho-bach-hoa-xanh-1270173.html))

SAM Holdings lên kế hoạch thận trọng trong năm 2020. Theo tài liệu ĐHĐCĐ thường niên 2020 mà CTCP SAM Holdings (HoSE: SAM) vừa công bố, Công ty lên kế hoạch tương đối thận trọng khi chỉ tiêu tổng doanh thu tăng nhẹ 2% và lãi trước thuế giảm 9%. Trong năm 2020, SAM Holdings sẽ tái cấu trúc 1 số mảng hoạt động. Trong đó, đặc biệt lưu ý về các hoạt động cơ cấu lại tài sản, danh mục đầu tư hiện hữu và các hoạt động đầu tư mở rộng mới theo chiều hướng gia tăng các hoạt động kinh doanh ngắn hạn và tinh gọn các khoản đầu tư dài hạn. Đối với hoạt động kinh doanh chứng khoán ngắn hạn, SAM sẽ nghiên cứu đầu tư vào doanh nghiệp có hoạt động sản xuất kinh doanh ổn định, ngành nghề thiết yếu và tiềm năng tăng trưởng tốt. ([Link: https://vietstock.vn/2020/06/sam-holdings-len-ke-hoach-than-trong-trong-nam-2020-737-767041.htm](https://vietstock.vn/2020/06/sam-holdings-len-ke-hoach-than-trong-trong-nam-2020-737-767041.htm))

TOP 5 GIAO DỊCH THỎA THUẬN

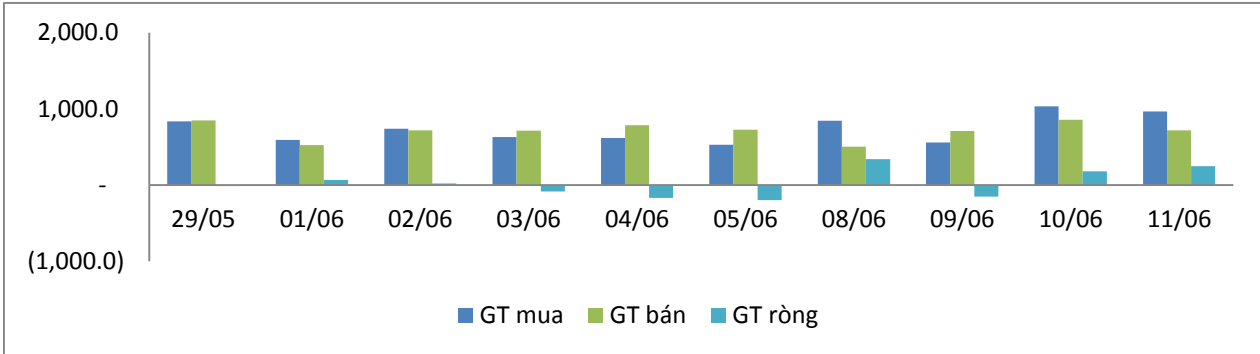
MÃ CK	KHỐI LƯỢNG (CP)	GTGD (Tỷ đồng)
HOSE		
NVL	3,940,000	215.5
MSN	3,065,500	192.8
TCB	6,612,500	144.5
FUESSVFL	11,550,000	103.7
VHM	1,326,000	102.7
HNX		
SHS	2,218,300	27.3
NVB	3,210,500	25.6
VC3	76,000	1.2
MBS	60,010	0.6
VIG	400,000	0.3

TOP 5 GIÁ TRỊ GIAO DỊCH

MÃ CK	KHỐI LƯỢNG (CP)	GTGD (Tỷ đồng)
HOSE		
HPG	22,873,160	601.8
STB	38,094,150	458.1
VHM	5,714,800	443.9
MWG	2,775,660	240.0
HBC	19,632,740	239.5
HNX		
ACB	9,168,700	231.8
SHB	11,059,100	180.3
PVS	11,072,400	147.6
SHS	4,917,400	61.7
DGC	1,410,700	52.9

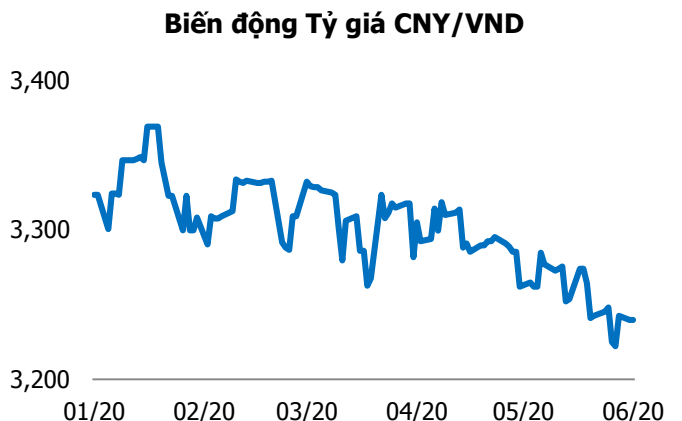
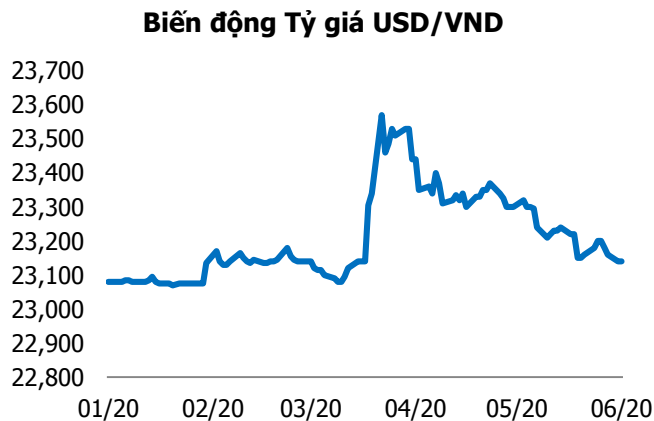
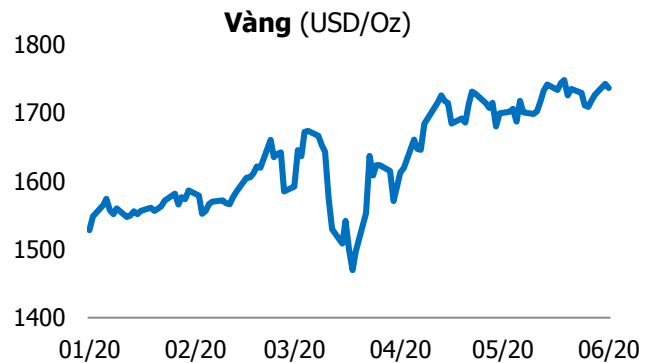
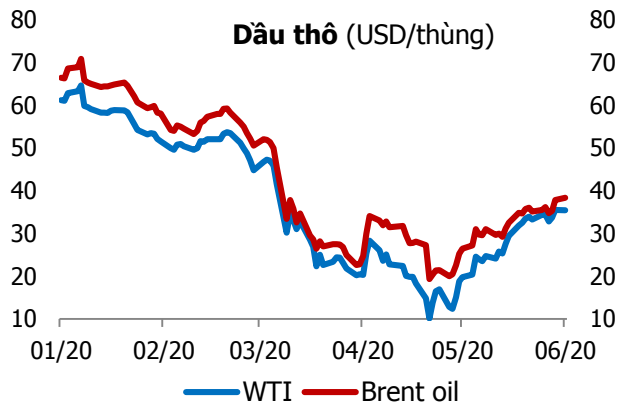
GIAO DỊCH NHÀ ĐẦU TƯ NƯỚC NGOÀI

Sàn GD	GT Mua (Tỷ)	% Thị trường	GT Bán (Tỷ)	% Thị trường	Mua-Bán
HOSE	960.8	10.83	700.9	7.90	259.9
HNX	5.6	0.49	17.3	1.49	-11.7
Tổng số	966.4		718.2		248.2



HOSE			
Top 5 mua ròng		Top 5 bán ròng	
Mã CK	Giá trị (tỷ đồng)	Mã CK	Giá trị (tỷ đồng)
VHM	195.9	KBC	54.0
FUESSVFL	115.3	VRE	32.1
VCB	40.5	VJC	18.4
FUEVFNVD	36.9	HCM	16.2
GAS	20.8	IBC	13.5

HNX			
Top 5 mua ròng		Top 5 bán ròng	
Mã CK	Giá trị (tỷ đồng)	Mã CK	Giá trị (tỷ đồng)
HLD	0.87	SHB	6.81
LHC	0.69	SHS	2.85
DGC	0.26	PVS	1.81
TDN	0.19	SD6	0.84
AMV	0.17	TNG	0.58



TUYÊN BỐ MIỄN TRÁCH NHIỆM

Các thông tin và nhận định trong báo cáo này được cung cấp bởi TCSC dựa vào các nguồn thông tin mà TCSC coi là đáng tin cậy, có sẵn và mang tính hợp pháp. Tuy nhiên, chúng tôi không đảm bảo tính chính xác hay đầy đủ của các thông tin này.

Nhà đầu tư sử dụng báo cáo này cần lưu ý rằng các nhận định trong báo cáo này mang tính chất chủ quan của chuyên viên phân tích TCSC. Nhà đầu tư sử dụng báo cáo này tự chịu trách nhiệm về quyết định của mình.

TCSC có thể dựa vào các thông tin trong báo cáo này và các thông tin khác để ra quyết định đầu tư của mình mà không bị phụ thuộc vào bất kì ràng buộc nào về mặt pháp lý đối với các thông tin đưa ra.

Báo cáo này không được phép sao chép, tái tạo, phát hành và phân phối với bất kỳ mục đích nào nếu không được sự chấp thuận bằng văn bản của Công ty Cổ phần Chứng khoán Thành Công. Xin vui lòng ghi rõ nguồn trích dẫn nếu sử dụng các thông tin trong báo cáo này.

© Công ty Cổ phần Chứng khoán Thành Công (TCSC)

Lầu 2, Số 6 Hồ Tùng Mậu, P. Nguyễn Thái Bình, Quận 1, TP.HCM

Điện thoại: (028) 38270527 | Fax: (028) 38218010

E-mail: info@tcsc.vn

Web: www.tcsc.vn