

ĐIỂM NHẤN THỊ TRƯỜNG

- Thị trường mở cửa phiên giao dịch 13/04 với diễn biến tích cực trở lại, nhóm cổ phiếu hàng không duy trì đà tăng của phiên trước, trong đó VJC tăng 5.4%, HVN tăng 5.2%... Ngoài ra những thông tin tích cực liên quan đến cắt giảm sản lượng dầu ở mức cao kỷ lục của OPEC+ giúp cho nhóm cổ phiếu dầu khí tiếp tục hồi phục. Trong đó, GAS tăng 2.8%, PVD tăng 3.2%, PLX tăng 0.5%...

- Tạm dừng phiên sáng, VN-Index tăng 10.65 điểm (1.41%) lên 768.59 điểm. Toàn sàn có 210 mã tăng, 125 mã giảm và 58 mã đứng giá. Dẫn đầu đà tăng là nhóm cổ phiếu dầu khí và hàng không, trong đó, HVN tăng trần lên 23.550 đồng/cp, VJC tăng gần trần, PVD tăng 6.2%, GAS tăng 2.5%... Bên cạnh đó, sắc xanh cũng lan toả sang các cổ phiếu nhóm ngành khác như ngân hàng, bán lẻ, bất động sản...

- Kết thúc phiên giao dịch, áp lực chốt lời bắt đầu xuất hiện khiến cho đà tăng của các chỉ số bị thu hẹp. Trong đó, cổ phiếu MSN bất ngờ quay đầu giảm 3.5%, PLX giảm 1%, VNM giảm 0.5%, PNJ và SAB dừng ở mức tham chiếu. Ở chiều ngược lại, tâm điểm nhóm cổ phiếu dầu khí và hàng không duy trì được sắc xanh đến cuối phiên với HVN tăng trần lên 23.550 đồng/cp, VJC tăng 6%, GAS tăng 1.3%, POW tăng 3.2%...

- Kết thúc phiên giao dịch, VN-Index tăng 7.85 điểm (+1.04%) lên mức 765.79 điểm. Toàn sàn có 230 mã tăng, 119 mã giảm và 70 mã đứng giá.

- Thanh khoản thị trường phiên hôm nay tương đương so với phiên trước. Tổng khối lượng giao dịch toàn phiên đạt 235.28 triệu cổ phiếu, trị giá 4,276.88 tỷ đồng. (Trong đó GDTT đạt hơn 1,216.0 tỷ đồng).

- Khối ngoại phiên hôm nay bán ròng trên Hose với giá trị 248.1 tỷ đồng. Trên HNX khối này bán ròng với giá trị 15.4 tỷ đồng.

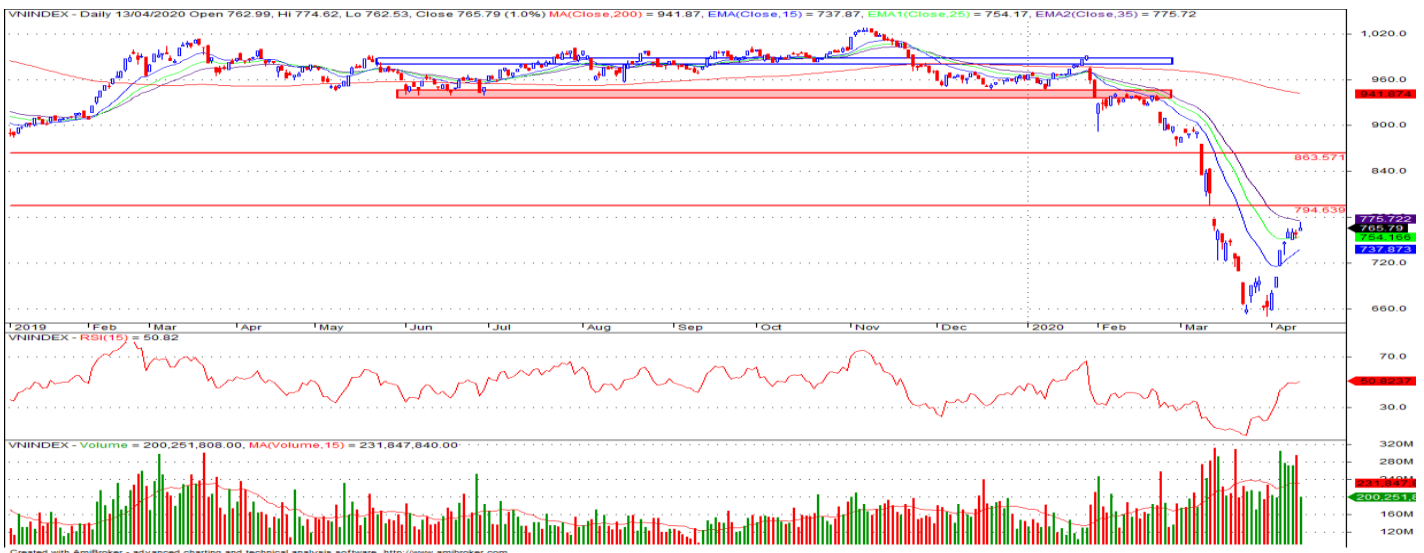
| | |
|-------------------|-----------------------|
| Giá trị đóng cửa | 765.79 |
| Biến động (%) | +7.85 (+1.04%) |
| KL(triệu CP) | 235.28 |
| Giá trị (tỷ đồng) | 4,276.88 |
| SLCP tăng giá | 230 |
| SLCP giảm giá | 119 |
| SLCP đứng giá | 70 |

GIAO DỊCH KHỐI NGOẠI

| | HOSE | HNX |
|------------------|---------------|--------------|
| Mua | 535.9 | 2.2 |
| Bán | 784.0 | 17.6 |
| GTGD ròng | -248.1 | -15.4 |

NHẬN ĐỊNH THỊ TRƯỜNG

Thị trường đóng cửa phiên 13/04 với diễn biến tăng điểm trở lại khi nhóm các cổ phiếu vốn hóa lớn bắt đầu có sự phân hóa thay nhau dẫn dắt thị trường. Thị trường có phiên tăng điểm trở lại tuy nhiên đà bứt phá chung đã có phần suy yếu dần khi áp lực bán chốt lời bắt đầu gia tăng mạnh ở nhiều cổ phiếu đã có mức tăng mạnh trong nhiều phiên gần đây và sự phân hóa bắt đầu diễn ra khá mạnh có thể sẽ khiến việc tìm kiếm lợi nhuận bắt đầu trở nên khó khăn hơn nếu không có sự sàng lọc kỹ càng. Và khả năng những phiên rung lắc sẽ còn tiếp diễn, theo đó nhà đầu tư ngắn hạn không nên mua đuổi trong các phiên tới. Do đó, TCSC khuyến nghị đối với NĐT dài hạn tiếp tục xem xét tạm thời nắm giữ tỷ trọng cổ phiếu trong danh mục ở mức 20% ưu tiên vào các nhóm cổ phiếu có cơ bản tốt... Nhà đầu tư có tỷ trọng cổ phiếu cao hoặc đã giải ngân trước đó có thể chốt lời, hạ dần tỷ trọng về mức an toàn. Đối với nhà đầu tư đang nắm giữ tiền mặt cao hoặc đã bán trước đó cần cẩn trọng trong cách chọn cổ phiếu, có kế hoạch giải ngân phù hợp với diễn biến của thị trường trong giai đoạn hiện tại.



DANH MỤC KHUYẾN NGHỊ

| STT | Mã CK | Khuyến nghị | Ngày khuyến nghị | Giá hiện tại | Giá thực hiện | LN/Lỗ hiện tại | Giá mục tiêu | LN dự kiến | Giá cắt lỗ | Lỗ dự kiến |
|-----|-------|-------------|------------------|--------------|---------------|----------------|--------------|------------|------------|------------|
| 1 | VEA | Giữ | 17/03/2020 | 35.00 | 30.5 | 14.8% | 42.0 | 37.7% | 27.5 | -9.8% |
| 2 | REE | Giữ | 17/03/2020 | 30.40 | 28.5 | 6.7% | 34.0 | 19.3% | 25.5 | -10.5% |

TIN TỨC NỔI BẬT

OPEC+ giảm sản lượng kỷ lục, chứng khoán châu Á vẫn giảm. MSCI châu Á – Thái Bình Dương trừ Nhật Bản đi ngang, với tất cả chỉ số lớn trong khu vực đều giảm điểm. Thị trường Hong Kong, Australia và New Zealand đóng cửa nghỉ lễ hôm nay. Nikkei 225 của Nhật Bản và Kospi của Hàn Quốc lần lượt giảm 1% và 0,6%. Tại Trung Quốc, Shanghai Composite và Shenzhen Composite lần lượt giảm 0,4% và 0,7%. Tại Đông Nam Á, Straits Times của Singapore giảm 0,09%, Jakarta Composite của Indonesia giảm 0,1%, KLCI của Malaysia giảm 0,01%. Diễn biến dịch Covid-19 trên thế giới tiếp tục đè nặng tâm lý của nhà đầu tư, với số ca nhiễm bệnh đã vượt 1,8 triệu người và ít nhất 114.090 người đã tử vong. Trong đó, số ca tử vong gấp đôi trong chưa đầy một tuần. ([Link: https://ndh.vn/quoc-te/opec-giam-san-luong-ky-luc-chung-khoan-chau-a-van-giam-1266691.html](https://ndh.vn/quoc-te/opec-giam-san-luong-ky-luc-chung-khoan-chau-a-van-giam-1266691.html))

Dầu vọt hơn 5% khi OPEC+ đạt thỏa thuận lịch sử sau 4 ngày đàm phán căng thẳng. Giá dầu tăng cao trong giao dịch qua đêm sau khi OPEC và các đồng minh của tổ chức này (OPEC+) nhất trí cắt giảm sản lượng bớt 9.7 triệu thùng/ngày sau khi các cuộc thảo luận kéo dài 4 ngày kết thúc vào hôm Chủ Nhật. Đây chính là thỏa thuận cắt giảm sản lượng lớn nhất trong lịch sử. Giá dầu thô WTI tại Mỹ tăng 5.32% lên 23.97 USD/thùng trong khi giá dầu chuẩn quốc tế Brent tiến 4.35% lên 32.85 USD/thùng. Trước đó trong phiên, dầu WTI biến động mạnh khi có lúc lên tới 8% nhưng cũng có thời điểm mang sắc đỏ. Hôm thứ Năm, OPEC+ đề xuất giảm sản lượng bớt 10 triệu thùng/ngày – chiếm khoảng 10% nguồn cung dầu toàn cầu – nhưng Mexico phản đối mức sản lượng mà nước này phải cắt giảm khiến thỏa thuận bị trì hoãn. ([Link: https://vietstock.vn/2020/04/dau-vot-hon-5-khi-opec-dat-thoa-thuan-lich-su-sau-4-ngay-dam-phan-cang-thang-34-747249.htm](https://vietstock.vn/2020/04/dau-vot-hon-5-khi-opec-dat-thoa-thuan-lich-su-sau-4-ngay-dam-phan-cang-thang-34-747249.htm))

SMB: Tiêu thụ bia khó khăn, Bia Sài Gòn - Miền Trung giảm lãi 54% trong quý 1/2020. CTCP Bia Sài Gòn - Miền Trung (HOSE: SMB) vừa công bố kết quả kinh doanh hợp nhất quý 1/2020 với con số lãi sau thuế đi lùi 54% so cùng kỳ, thể hiện hơn 19 tỷ đồng. Ảnh hưởng của dịch Covid-19 và Nghị định 100 khiến sản lượng tiêu thụ bia của SMB suy giảm đáng kể. Doanh thu quý đầu tiên năm 2020 của SMB ghi nhận ở mức 237 tỷ đồng, sụt giảm 33% so với quý 1 năm trước. Phía Công ty cho biết ảnh hưởng của dịch Covid-19 và Nghị định 100 làm sản lượng tiêu thụ bia giảm đến 11.7 triệu lít bia các loại so với cùng kỳ. Do đó, dù đã tiết giảm các khoản chi phí hoạt động, SMB vẫn ghi lợi nhuận sau thuế quý 1 giảm đến 54% so cùng kỳ, ở mức hơn 19 tỷ đồng. Đây là con số lợi nhuận thấp nhất của SMB trong 11 quý trở lại đây, kể từ sau quý 1/2017. ([Link: https://vietstock.vn/2020/04/tieu-thu-bia-kho-khan-bia-sai-gon-mien-trung-giam-lai-54-trong-quy-12020-737-747359.htm](https://vietstock.vn/2020/04/tieu-thu-bia-kho-khan-bia-sai-gon-mien-trung-giam-lai-54-trong-quy-12020-737-747359.htm))

POW: PV Power ước doanh thu điện quý I giảm 2%, đạt gần 7.800 tỷ đồng. Tổng Công ty Điện lực Dầu khí Việt Nam (PV Power, HoSE: POW) thông báo tổng sản lượng điện tháng 3 đạt gần 2,1 tỷ kWh, vượt 4% kế hoạch. Doanh thu từ các nhà máy đạt 3.110 tỷ đồng, bằng 98% kế hoạch tháng. Trong đó tổ hợp nhà máy nhiệt điện khí Cà Mau 1&2 cùng với nhà máy nhiệt điện than Vũng Áng 1 đều được huy động với sản lượng cao do đang trong cao điểm mùa khô và nhu cầu phụ tải cao. Trong khi các nhà máy nhiệt điện Nhơn Trạch 1 không đạt kế hoạch do chỉ huy động từ 11/3. Nhà máy Nhơn Trạch 2 gặp sự cố một số mô cấp khí nên chỉ huy động được 2 tổ máy và đạt 95% kế hoạch tháng. Các nhà máy thủy điện Hòa Na và Đakrinh vẫn có sản lượng thấp do lưu lượng nước về hồ thấp. (<https://ndh.vn/ket-qua-kinh-doanh/pv-power-uoc-doanh-thu-dien-quy-i-giam-2-dat-gan-7-800-ty-dong-1266697.html>)

TOP 5 GIAO DỊCH THỎA THUẬN

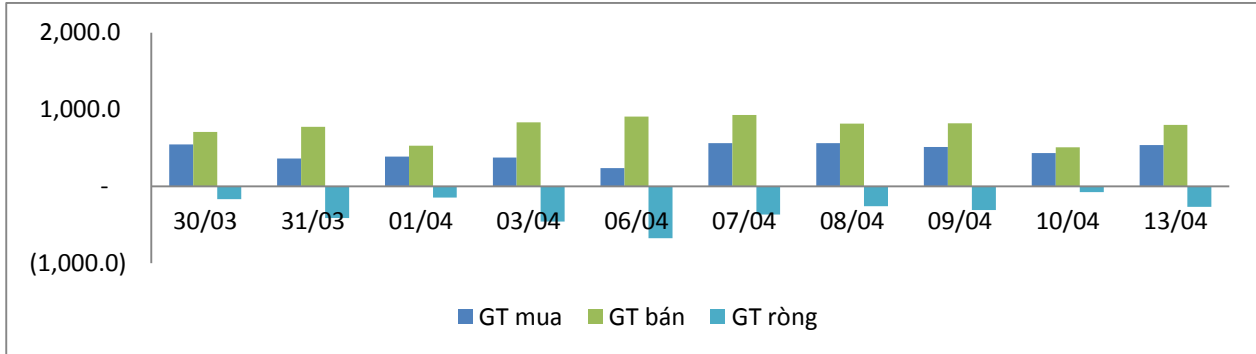
| MÃ CK | KHỐI LƯỢNG (CP) | GTGD (Tỷ đồng) |
|-------------|-----------------|----------------|
| HOSE | | |
| VHM | 4,587,010 | 307.9 |
| VIC | 1,627,000 | 154.5 |
| FPT | 3,107,575 | 145.4 |
| VPB | 5,370,003 | 100.1 |
| HDB | 4,500,000 | 89.8 |
| HNX | | |
| SHB | 4,485,152 | 73.7 |
| VC3 | 851,000 | 14.2 |
| HHC | 104,000 | 10.4 |
| DNC | 24,000 | 1.3 |
| TDT | 100,000 | 0.9 |

TOP 5 GIÁ TRỊ GIAO DỊCH

| MÃ CK | KHỐI LƯỢNG (CP) | GTGD (Tỷ đồng) |
|-------------|-----------------|----------------|
| HOSE | | |
| HPG | 9,039,420 | 173.1 |
| MWG | 2,206,590 | 165.1 |
| VIC | 1,411,550 | 134.9 |
| MSN | 2,106,950 | 125.9 |
| VNM | 1,127,670 | 111.8 |
| HNX | | |
| PVS | 6,487,000 | 80.3 |
| SHB | 3,258,600 | 58.0 |
| ACB | 1,925,700 | 38.5 |
| VCS | 638,300 | 37.5 |
| SHS | 2,961,400 | 36.3 |

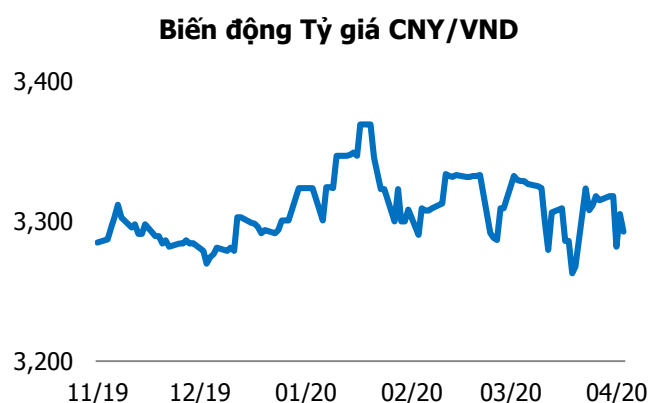
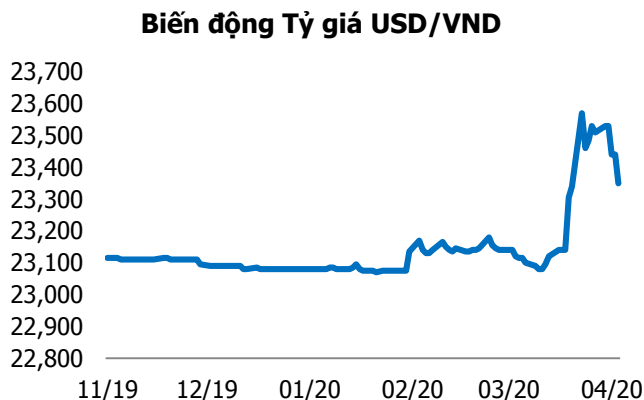
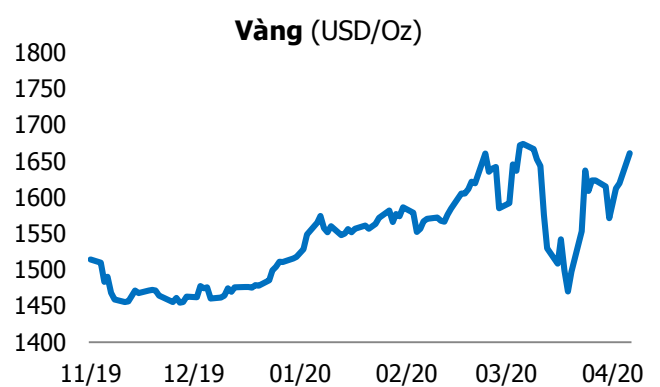
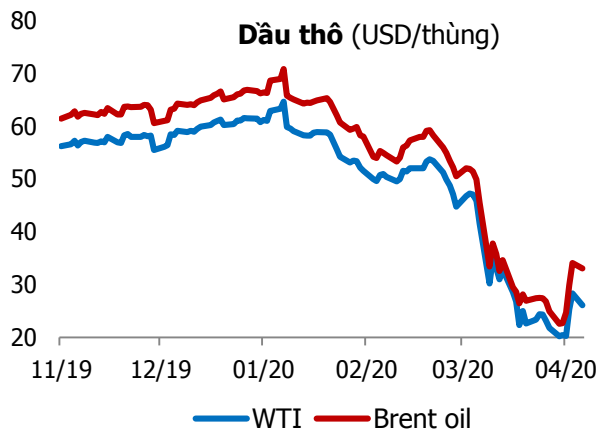
GIAO DỊCH NHÀ ĐẦU TƯ NƯỚC NGOÀI

| Sàn GD | GT Mua (Tỷ) | % Thị trường | GT Bán (Tỷ) | % Thị trường | Mua-Bán |
|----------------|--------------|--------------|--------------|--------------|---------------|
| HOSE | 535.9 | 12.54 | 784.0 | 18.34 | -248.1 |
| HNX | 2.2 | 0.46 | 17.6 | 3.63 | -15.4 |
| Tổng số | 538.1 | | 801.6 | | -263.5 |



| HOSE | | | |
|----------------|-------------------|----------------|-------------------|
| Top 5 mua ròng | | Top 5 bán ròng | |
| Mã CK | Giá trị (tỷ đồng) | Mã CK | Giá trị (tỷ đồng) |
| VRE | 24.1 | VIC | 83.5 |
| HPG | 14.2 | BID | 58.2 |
| VCB | 13.9 | HDB | 49.9 |
| HCM | 11.3 | MSN | 21.1 |
| NLG | 10.7 | VPB | 16.7 |

| HNX | | | |
|----------------|-------------------|----------------|-------------------|
| Top 5 mua ròng | | Top 5 bán ròng | |
| Mã CK | Giá trị (tỷ đồng) | Mã CK | Giá trị (tỷ đồng) |
| VCS | 0.58 | SHB | 10.26 |
| TIG | 0.34 | PVS | 2.84 |
| CEO | 0.25 | TNG | 1.38 |
| BVS | 0.12 | SHS | 1.06 |
| INN | 0.09 | LAS | 0.97 |



TUYÊN BỐ MIỄN TRÁCH NHIỆM

Các thông tin và nhận định trong báo cáo này được cung cấp bởi TCSC dựa vào các nguồn thông tin mà TCSC coi là đáng tin cậy, có sẵn và mang tính hợp pháp. Tuy nhiên, chúng tôi không đảm bảo tính chính xác hay đầy đủ của các thông tin này.

Nhà đầu tư sử dụng báo cáo này cần lưu ý rằng các nhận định trong báo cáo này mang tính chất chủ quan của chuyên viên phân tích TCSC. Nhà đầu tư sử dụng báo cáo này tự chịu trách nhiệm về quyết định của mình.

TCSC có thể dựa vào các thông tin trong báo cáo này và các thông tin khác để ra quyết định đầu tư của mình mà không bị phụ thuộc vào bất kì ràng buộc nào về mặt pháp lý đối với các thông tin đưa ra.

Báo cáo này không được phép sao chép, tái tạo, phát hành và phân phối với bất kỳ mục đích nào nếu không được sự chấp thuận bằng văn bản của Công ty Cổ phần Chứng khoán Thành Công. Xin vui lòng ghi rõ nguồn trích dẫn nếu sử dụng các thông tin trong báo cáo này.

© Công ty Cổ phần Chứng khoán Thành Công (TCSC)

Lầu 2, Số 6 Hồ Tùng Mậu, P. Nguyễn Thái Bình, Quận 1, TP.HCM

Điện thoại: (028) 38270527 | Fax: (028) 38218010

E-mail: info@tcsc.vn

Web: www.tcsc.vn