

ĐIỂM NHẤN THỊ TRƯỜNG

- Thị trường mở cửa phiên giao dịch (14/12) với tiếp tục tích cực. Sắc xanh đã bao trùm lên nhóm cổ phiếu vốn hóa lớn. Các mã như VRE, MBB, HVN, PLX, GVR, ACV... đồng loạt tăng giá và giúp kéo các chỉ số lên trên mốc tham chiếu. Trong đó, VRE tăng 1.9%, MBB tăng 1.4%, HVN tăng 1.3%, PLX tăng 1.1%. Nhóm cổ phiếu chứng khoán đang là tâm điểm khi đồng loạt tăng mạnh. SSI tăng 4%, VND tăng 2.7%, HCM tăng 1.3%, SBS, VIG và HBC đều được kéo lên mức giá trần.

- Tạm dừng phiên sáng, chỉ số VN-Index tăng 6.57 điểm (0.63%) lên 1.052,53 điểm. Phiên sáng diễn ra khá tích cực với sắc xanh duy trì xuyên suốt thời gian giao dịch. Đà tăng không chỉ tập trung ở nhóm Bluechips, ngân hàng mà có sự lan tỏa ra nhiều nhóm ngành, tiêu biểu là chứng khoán với nhiều mã tăng mạnh như AGR, BSI, CTS, HCM, MBS, SSI, VND, SHS... Nhóm dầu khí cũng thu hút dòng tiền khá tốt với hàng loạt mã tăng như GAS, PVS, PVD, PVB, PVT, BSR...

- Càng về cuối phiên, diễn biến thị trường càng khởi sắc với sự bùng nổ của nhiều nhóm ngành. Hàng loạt cổ phiếu lớn như BVH, GAS, HPG, VIC, VNM, VJC, PLX, VRE, VHM, MWG... cùng các cổ phiếu ngân hàng BID, CTG, MBB, VCB, VPB, TCB... đồng loạt bứt phá mạnh đã giúp VN-Index dễ dàng vượt mốc 1.060 điểm.

- Kết thúc phiên giao dịch, VN-Index tăng **18.13** điểm (**+1.73%**) lên mức **1,064.09** điểm. Toàn sàn có **343** mã tăng, **112** mã giảm và **53** mã đứng giá.

- Thanh khoản thị trường phiên hôm nay tăng so với phiên trước. Tổng khối lượng giao dịch toàn phiên đạt 583.59 triệu cổ phiếu, trị giá 12,619.15 tỷ đồng. (Trong đó GDTT đạt hơn 2,174.0 tỷ đồng).

- Khối ngoại phiên hôm nay bán ròng trên HSX với giá trị 103.8 tỷ đồng. Trên HNX khối này mua ròng với giá trị 3.2 tỷ đồng.

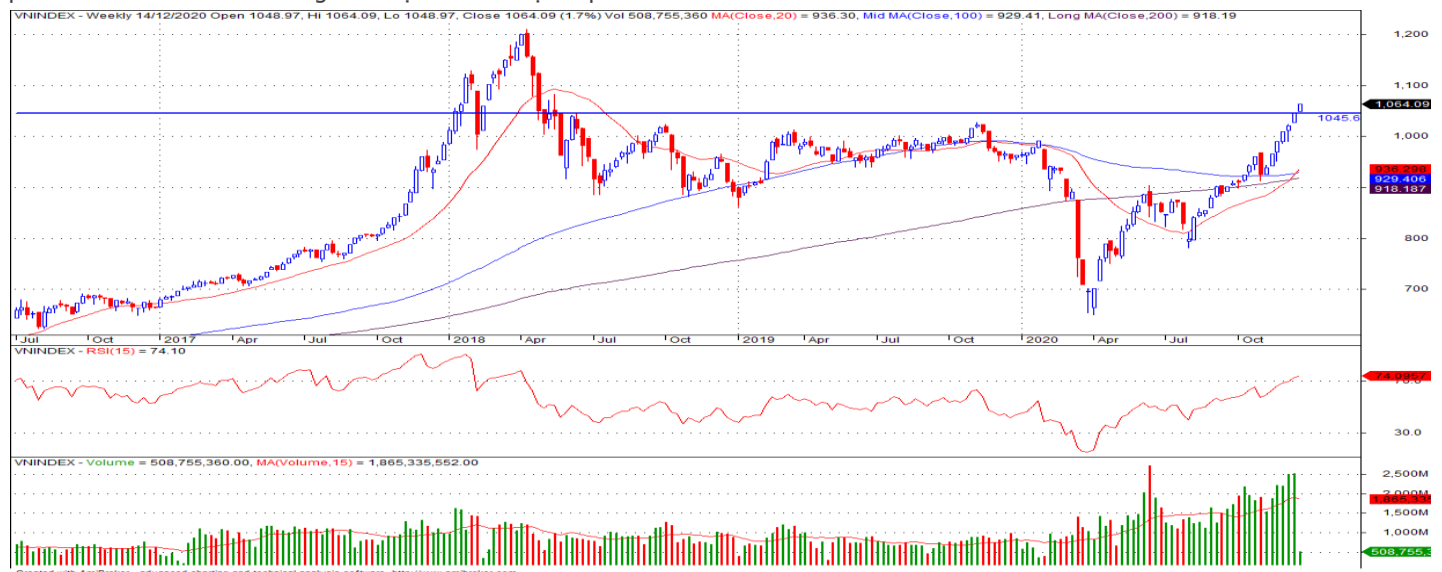
Giá trị đóng cửa	1,064.09
Biến động (%)	+18.13 (+1.73%)
KL(triệu CP)	583.59
Giá trị (tỷ đồng)	12,619.15
SLCP tăng giá	343
SLCP giảm giá	112
SLCP đứng giá	53

GIAO DỊCH KHỐI NGOẠI

	HSX	HNX
Mua	1,097.0	15.5
Bán	1,200.8	12.3
GTGD ròng	-103.8	3.2

NHẬN ĐỊNH THỊ TRƯỜNG

Thị trường khép lại phiên giao dịch với mức tăng mạnh 1.73% khi nhiều nhóm cổ phiếu và các cổ phiếu vốn hóa lớn hàng đầu đồng loạt tiếp tục bứt phá mạnh. Chỉ số VN-Index khép lại phiên giao dịch với mức tăng mạnh kèm thanh khoản vào thị trường tiếp tục ghi nhận mức cao cho thấy xu hướng tích cực của chỉ số vẫn tiếp tục khá mạnh mẽ. Tuy nhiên dòng tiền không có sự lan tỏa mạnh ở nhiều nhóm ngành mà chỉ tập trung ở nhóm các cổ phiếu vốn hóa lớn và tài chính là chủ yếu, do đó đòi hỏi nhà đầu tư cần có sự nhạy bén, linh hoạt trong chiến lược giao dịch ở thời điểm hiện tại để đạt được hiệu quả tốt nhất. Bên cạnh đó nhà đầu tư cần có sự thận trọng cần thiết, có chiến lược quản lý rủi ro trong giai đoạn hiện tại để phòng thị trường xảy ra rủi ro điều chỉnh trở lại khi mà xu hướng ngắn hạn của thị trường đang có dấu hiệu tăng nhanh. Nhà đầu tư có thể xem xét nắm giữ tỷ trọng cổ phiếu danh mục ở mức an toàn 50 – 60%. Đối với Nhà đầu tư đang có tỷ trọng cổ phiếu cao trong danh mục có thể chủ động xem xét dần thực hiện hóa lợi nhuận để giảm thiểu rủi ro cho danh mục và tận dụng những nhịp rung lắc, điều chỉnh của thị trường để xem xét cơ cấu danh mục vào các nhóm cổ phiếu cơ bản tốt có tiềm năng cho mục tiêu dài hạn sắp tới.



DANH MỤC KHUYẾN NGHỊ

STT	Mã CK	Khuyến nghị	Ngày khuyến nghị	Giá hiện tại	Giá thực hiện	LN/Lỗ hiện tại	Giá mục tiêu	LN dự kiến	Giá cắt lỗ	Lỗ dự kiến
1	REE	Nắm Giữ	17/03/2020	47.55	28.5	66.8%	34.0	19.3%	25.5	-10.5%
2	FPT	Nắm Giữ	28/07/2020	57.20	44.7	28.0%	55.0	23.0%	40.0	-10.5%
3	D2D	Nắm Giữ	29/10/2020	56.30	43.0	30.9%	60.0	39.5%	38.0	-11.6%

TIN TỨC NỔI BẬT

Chứng khoán châu Á tăng sau khi Mỹ cấp phép cho vaccine của Pfizer. Chỉ số MSCI châu Á – Thái Bình Dương không gồm Nhật Bản tăng 0,2%. Tại Nhật Bản, Nikkei 225 tăng 0,7% còn Topix tăng 1,19%. Kết quả khảo sát tankan hàng quý của ngân hàng trung ương Nhật Bản cho thấy tâm lý kinh doanh cải thiện trong quý III. Chỉ số tâm lý các nhà sản xuất lớn tăng từ -27 điểm trong tháng 9 lên -10 điểm trong tháng 12, tốt hơn dự báo từ giới phân tích đưa ra là -15 điểm. Thị trường Trung Quốc tăng với Shanghai Composite tăng 0,4%, Shenzhen Component tăng 0,55%. Hang Seng của Hong Kong giảm 0,09%. Thị trường Hàn Quốc ở chiều ngược lại, Kospi giảm 0,19%. Hàn Quốc đang đối mặt đợt bùng phát mới của Covid-19 với số ca nhiễm hàng ngày cao kỷ lục hôm 13/12, theo Yonhap. ([Link: https://ndh.vn/quoc-te/chung-khoan-chau-a-tang-sau-khi-my-cap-phep-cho-vaccine-cua-pfizer-1282003.html](https://ndh.vn/quoc-te/chung-khoan-chau-a-tang-sau-khi-my-cap-phep-cho-vaccine-cua-pfizer-1282003.html))

BSR: Doanh thu BSR đạt hơn 49.000 tỷ đồng sau 11 tháng. Công ty Lọc hóa dầu Bình Sơn (UPCoM: BSR) cho biết vào ngày 12/12, đồng hồ sản lượng xăng dầu các loại của nhà máy lọc dầu Dung Quất đạt mốc kế hoạch năm 2020 là 5,56 triệu tấn, “về đích sớm” 19 ngày. Công suất thiết kế của NMLD Dung Quất là 6,5 triệu tấn dầu thô/năm nhưng năm nay nhà máy phải dừng gần 2 tháng để tiến hành bảo dưỡng tổng thể nên sản lượng theo kế hoạch cả năm là 5,56 triệu tấn. Hiện nhà máy đã hoạt động an toàn trở lại, ổn định ở công suất 106 - 110% công suất. Ước tính cả năm, công ty sẽ sản xuất khoảng 5,93 triệu tấn sản phẩm xăng dầu các loại, vượt kế hoạch 7%. Công ty ước tính tổng doanh thu đạt 49.035 tỷ đồng sau 11 tháng hoạt động và nộp ngân sách Nhà nước đạt 5.088 tỷ đồng. ([Link: https://ndh.vn/ket-qua-kinh-doanh/doanh-thu-bsr-dat-hon-49-000-ty-dong-sau-11-thang-1282006.html](https://ndh.vn/ket-qua-kinh-doanh/doanh-thu-bsr-dat-hon-49-000-ty-dong-sau-11-thang-1282006.html))

MCM: Mộc Châu Milk lên sàn giá 30.000 đồng/cp, định giá trên 2.000 tỷ đồng. Sở Giao dịch Chứng khoán Hà Nội (HNX) thông báo chính thức đưa cổ phiếu CTCP Giống bò sữa Mộc Châu (Mộc Châu Milk) vào giao dịch trên thị trường UPCoM vào thứ Sáu, ngày 18/12. Mã chứng khoán được cấp là MCM và khối lượng đăng ký 66,8 triệu cổ phiếu. Giá tham chiếu trong ngày giao dịch đầu tiên là 30.000 đồng/cp, tương đương với mức định giá hơn 2.000 tỷ đồng. Với biên độ 40% trong phiên chào sàn, giá cổ phiếu sẽ biến động trong khoảng 18.000 – 42.000 đồng/cp. Trước đó vào giữa tháng 10, doanh nghiệp sữa thực hiện thay đổi kế hoạch từ niêm yết HoSE sang giao dịch tại UPCoM. Đến ngày 19/11, Trung tâm Lưu ký Chứng khoán Việt Nam (VSD) đã nhận lưu ký toàn bộ số cổ phiếu Mộc Châu Milk theo hình thức ghi sổ. ([Link: https://ndh.vn/doanh-nghiep/moc-chau-milk-len-san-gia-30-000-dong-cp-dinh-gia-tren-2-000-ty-dong-1282008.html](https://ndh.vn/doanh-nghiep/moc-chau-milk-len-san-gia-30-000-dong-cp-dinh-gia-tren-2-000-ty-dong-1282008.html))

CRE: Cen Land dự kiến phát hành 450 tỷ đồng trái phiếu. HĐQT CTCP Bất động sản Thế Kỷ (Cen Land, HOSE: CRE) vừa thông qua Nghị quyết phát hành trái phiếu riêng lẻ năm 2020. Cụ thể, CRE dự kiến phát hành 4.5 triệu trái phiếu với mệnh giá 100,000 đồng/trái phiếu, tương đương với tổng giá trị phát hành là 450 tỷ đồng. Trái phiếu có tài sản đảm bảo là tài sản của tổ chức phát hành và/hoặc của tổ chức/cá nhân khác, kỳ hạn 3 năm với lãi suất cố định năm đầu tiên là 10.5%/năm. Mục đích phát hành dùng để tăng quy mô vốn hoạt động phục vụ hoạt động sản xuất kinh doanh, đầu tư các dự án bất động sản và cho vay để góp vốn vào các dự án bất động sản. Thời gian phát hành dự kiến vào tháng 12/2020. ([Link: https://vietstock.vn/2020/12/cen-land-du-kien-phat-hanh-450-ty-dong-trai-phieu-3118-812345.htm](https://vietstock.vn/2020/12/cen-land-du-kien-phat-hanh-450-ty-dong-trai-phieu-3118-812345.htm))

TOP 5 GIAO DỊCH THỎA THUẬN

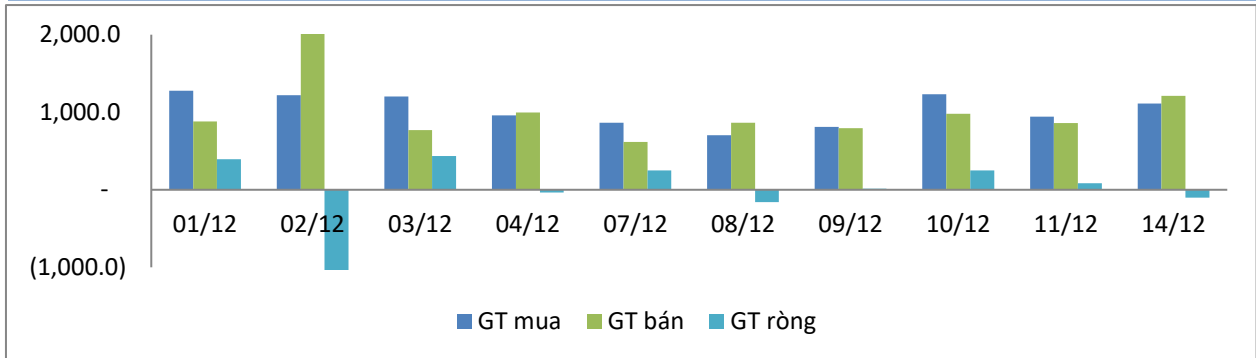
MÃ CK	KHỐI LƯỢNG (CP)	GTGD (Tỷ đồng)
HSX		
TMS	16,881,766	563.8
TCB	10,677,000	273.9
FUEVFVND	13,000,000	204.1
VJC	1,500,000	188.4
MSN	1,772,000	149.7
HNX		
VCG	8,127,000	345.4
SHB	3,250,090	56.2
VIX	991,000	20.2
HMH	1,578,700	14.0
NDN	499,200	8.9

TOP 5 GIÁ TRỊ GIAO DỊCH

MÃ CK	KHỐI LƯỢNG (CP)	GTGD (Tỷ đồng)
HSX		
HPG	14,483,540	568.5
VRE	17,930,230	529.6
TCB	15,694,300	408.5
CTG	10,847,590	383.9
MBB	14,023,310	304.9
HNX		
PVS	11,798,400	185.8
SHB	9,003,600	155.1
SHS	6,219,100	99.7
VIX	3,987,000	83.8
TNG	3,553,200	55.7

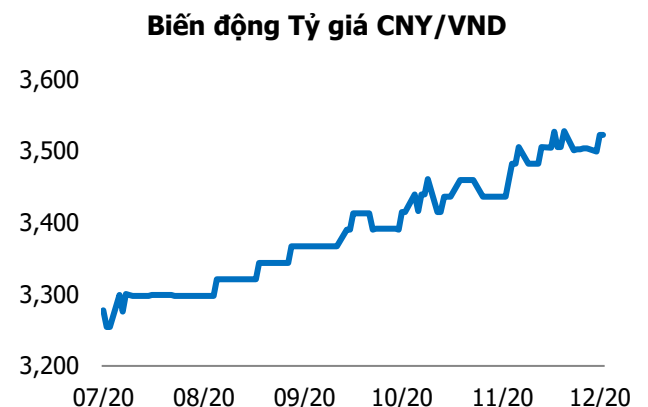
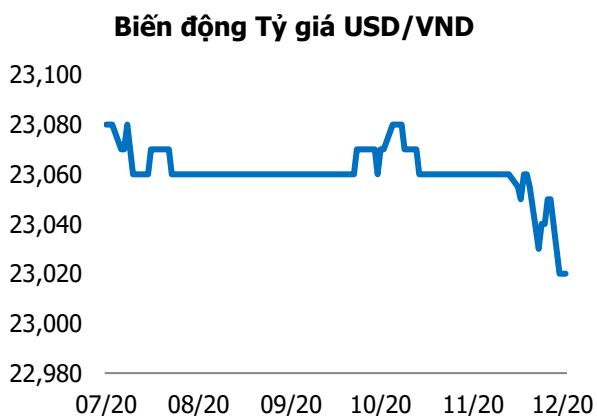
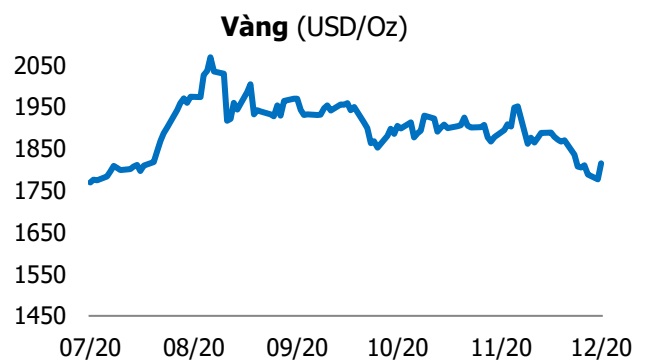
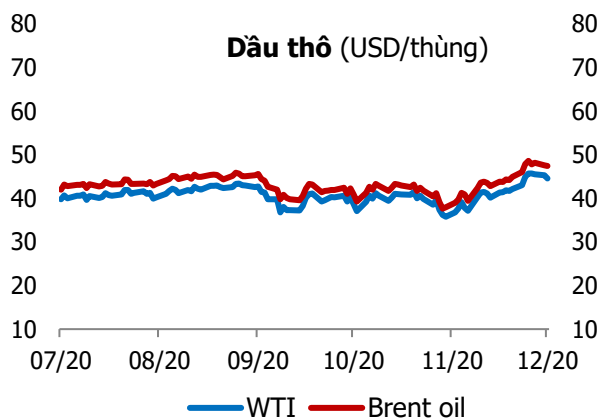
GIAO DỊCH NHÀ ĐẦU TƯ NƯỚC NGOÀI

Sàn GD	GT Mua (Tỷ)	% Thị trường	GT Bán (Tỷ)	% Thị trường	Mua-Bán
HSX	1,097.0	8.69	1,200.8	9.52	-103.8
HNX	15.5	1.04	12.3	0.83	3.2
Tổng số	1,112.5		1,213.1		-100.6



HSX			
Top 5 mua ròng		Top 5 bán ròng	
Mã CK	Giá trị (tỷ đồng)	Mã CK	Giá trị (tỷ đồng)
VJC	60.0	GMD	115.5
HPG	57.9	VRE	58.2
VHM	31.1	FRT	47.7
VCB	27.6	VNM	36.4
CTG	25.0	VHC	23.7

HNX			
Top 5 mua ròng		Top 5 bán ròng	
Mã CK	Giá trị (tỷ đồng)	Mã CK	Giá trị (tỷ đồng)
VCS	5.68	BVS	3.88
PVS	2.59	SHS	1.16
NTP	0.36	NHA	0.42
LHC	0.19	VNR	0.17
SD5	0.06	IVS	0.09



TUYÊN BỐ MIỄN TRÁCH NHIỆM

Các thông tin và nhận định trong báo cáo này được cung cấp bởi TCSC dựa vào các nguồn thông tin mà TCSC coi là đáng tin cậy, có sẵn và mang tính hợp pháp. Tuy nhiên, chúng tôi không đảm bảo tính chính xác hay đầy đủ của các thông tin này.

Nhà đầu tư sử dụng báo cáo này cần lưu ý rằng các nhận định trong báo cáo này mang tính chất chủ quan của chuyên viên phân tích TCSC. Nhà đầu tư sử dụng báo cáo này tự chịu trách nhiệm về quyết định của mình.

TCSC có thể dựa vào các thông tin trong báo cáo này và các thông tin khác để ra quyết định đầu tư của mình mà không bị phụ thuộc vào bất kì ràng buộc nào về mặt pháp lý đối với các thông tin đưa ra.

Báo cáo này không được phép sao chép, tái tạo, phát hành và phân phối với bất kỳ mục đích nào nếu không được sự chấp thuận bằng văn bản của Công ty Cổ phần Chứng khoán Thành Công. Xin vui lòng ghi rõ nguồn trích dẫn nếu sử dụng các thông tin trong báo cáo này.

© Công ty Cổ phần Chứng khoán Thành Công (TCSC)

Lầu 2, Số 6 Hồ Tùng Mậu, P. Nguyễn Thái Bình, Quận 1, TP.HCM

Điện thoại: (028) 38270527 | Fax: (028) 38218010

E-mail:

Web: www.tcsc.vn