

ĐIỂM NHẤN THỊ TRƯỜNG

- Thị trường mở cửa phiên giao dịch (15/10) với diễn biến tích cực khi sắc xanh ở nhóm cổ phiếu vốn hóa lớn chiếm ưu thế hơn đáng kể và các chỉ số đều được kéo lên trên mốc tham chiếu. Các cổ phiếu như HPG, TCB, SHB, KDC, GAS, ACB... đều đồng loạt tăng giá mạnh. Trong đó, TCB tiếp tục tăng 3.1%, SHB tăng 3.8%, GAS tăng 1.7%, HPG tăng 5.1 %.
- Tạm dừng phiên sáng, VN-Index giảm 0.65 điểm (-0.07%) xuống 939.53 điểm. Về cuối phiên sáng, với việc nhiều cổ phiếu trụ cột gây áp lực nên chỉ số chính VN-Index không còn duy trì được sắc xanh mà đảo chiều giảm nhẹ trở lại. Trong đó, BCM giảm 2.5%, GVR giảm 1.5%, MSN giảm 0.9%, BVH giảm 0.7%, BID giảm 1%, MWG giảm 0.6%.
- Phiên giao dịch chiều thị trường diễn ra với trạng thái khá giằng co với sự tăng giảm đan xen ở nhiều nhóm cổ phiếu. Trong nhóm VN30, VIC bật tăng mạnh 2.6% lên 97.500 đồng/cp. Với sự bứt phá của VIC đã giúp VN-Index có được một phiên tăng điểm nhẹ. Ngoài ra còn phải kể đến sự hỗ trợ của các cổ phiếu trụ cột như PNJ, HPG, ACB, KDC, SHB... nên các chỉ số đều duy trì được sắc xanh nhẹ.
- Kết thúc phiên giao dịch, VN-Index tăng 2.58 điểm (+0.27%) lên mức 942.76 điểm. Toàn sàn có 184 mã tăng, 223 mã giảm và 66 mã đứng giá.
- Thanh khoản thị trường phiên hôm nay giảm so với phiên trước. Tổng khối lượng giao dịch toàn phiên đạt 470.51 triệu cổ phiếu, trị giá 9,406.61 tỷ đồng. (Trong đó GDTT đạt hơn 1,004.0 tỷ đồng).
- Khối ngoại phiên hôm nay bán ròng trên HSX với giá trị 261.1 tỷ đồng. Trên HNX khối này mua ròng với giá trị 8.3 tỷ đồng.

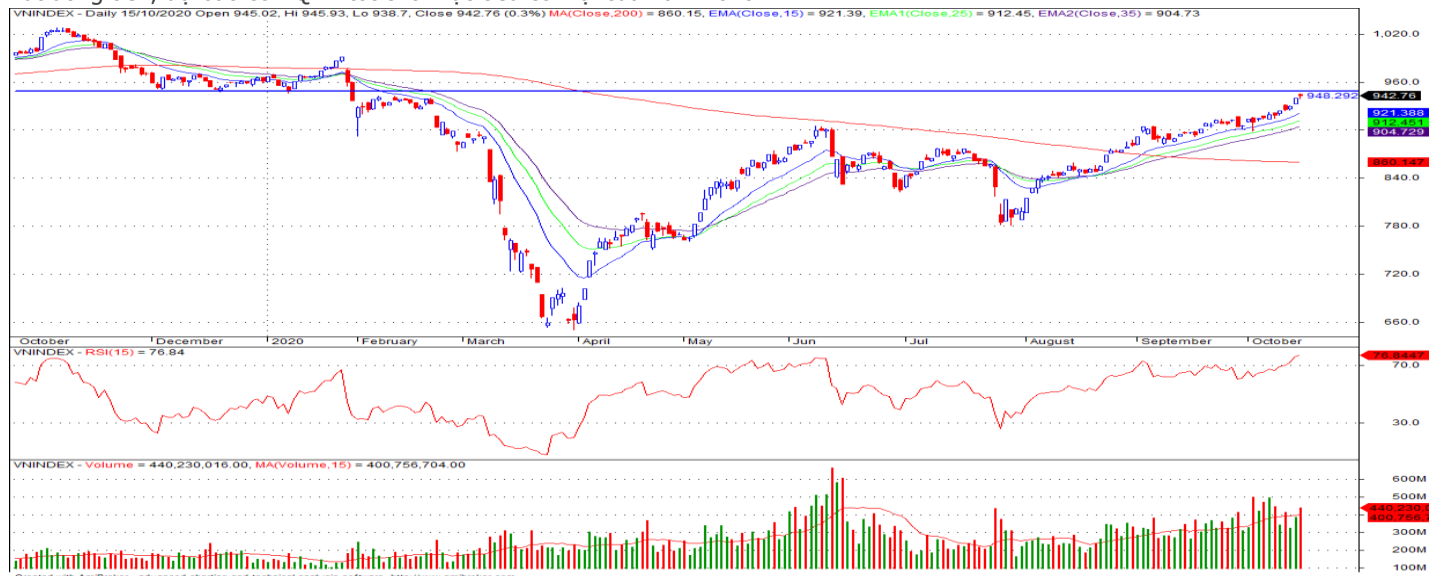
Giá trị đóng cửa	942.76
Biến động (%)	+2.58 (+0.27%)
KL(triệu CP)	470.51
Giá trị (tỷ đồng)	9,406.61
SLCP tăng giá	184
SLCP giảm giá	223
SLCP đứng giá	66

GIAO DỊCH KHỐI NGOẠI

	HSX	HNX
Mua	1,116.0	15.4
Bán	1,377.1	7.1
GTGD ròng	-261.1	8.3

NHẬN ĐỊNH THỊ TRƯỜNG

Thị trường khép lại phiên giao dịch với diễn biến giằng co khi chỉ số VN-Index có mức tăng nhẹ 0.27% khi nhóm các cổ phiếu vốn hóa lớn vẫn là động lực chính hỗ trợ dẫn dắt chỉ số. Phiên hôm nay chỉ số VN-Index khép lại với mức tăng điểm tuy nhiên xung lực đã bắt đầu có phần suy yếu so với phiên trước khi chỉ số này dần đi vào vùng kháng cự 940 – 950 điểm, hiện tại chỉ số đang bị chi phối mạnh bởi nhóm 1 số cổ phiếu vốn hóa lớn. Vì vậy rủi ro rung lắc, điều chỉnh có thể sẽ xảy ra thường xuyên khi nhóm các cổ phiếu dẫn dắt này gặp áp lực bán chốt lời sau các phiên tăng mạnh kéo dài, bên cạnh đó áp lực chốt lời tại nhiều nhóm cổ phiếu vẫn còn tiếp diễn. Vì vậy NĐT cần có sự thận trọng nhất định ở thời điểm hiện tại khi rủi ro xảy ra các phiên điều chỉnh mạnh hoàn toàn có thể xảy ra bất cứ khi nào. Do đó, TCSC khuyến nghị nhà đầu tư có thể xem xét duy trì tỷ trọng nắm giữ trong danh mục ở mức 50-60% cho mục tiêu trung, dài hạn. Nhà đầu tư đang có tỷ trọng cổ phiếu cao tiếp tục linh động xem xét bán chốt lời các vị thế ngắn hạn đã đạt lợi nhuận kỳ vọng và chờ đợi sự điều chỉnh hợp lý của chỉ số VN-Index để thực hiện cơ cấu danh mục vào nhóm các cổ phiếu cơ bản thu hút dòng tiền, dự báo có KQKD tốt cho mục tiêu còn lại của năm 2020.



DANH MỤC KHUYẾN NGHỊ

STT	Mã CK	Khuyến nghị	Ngày khuyến nghị	Giá hiện tại	Giá thực hiện	LN/Lỗ hiện tại	Giá mục tiêu	LN dự kiến	Giá cắt lỗ	Lỗ dự kiến
1	REE	Nắm Giữ	17/03/2020	41.80	28.5	46.7%	34.0	19.3%	25.5	-10.5%
2	FPT	Nắm Giữ	28/07/2020	51.20	44.7	14.5%	55.0	23.0%	40.0	-10.5%
3	PPC	Nắm Giữ	09/09/2020	23.40	24.4	-4.1%	30.0	23.0%	22.0	-9.8%

TIN TỨC NỔI BẬT

Chứng khoán châu Á trái chiều, cổ phiếu công ty quản lý BTS tăng hơn 120%. Chỉ số MSCI châu Á – Thái Bình Dương không bao gồm Nhật Bản giảm 0,48%. Thị trường Trung Quốc trái chiều với Shanghai Composite tăng 0,096% còn Shenzhen Component giảm 0,1%. Chỉ số Hang Seng của sàn Hong Kong giảm 0,72%. Tại Hàn Quốc, Kospi giảm 0,7%. Cổ phiếu Big Hit Entertainment, công ty quản lý của nhóm nhạc nam BTS, hôm nay bắt đầu giao dịch với giá khi thị trường mở cửa 270.000 won (236 USD), theo Refinitiv Eikon, cao gấp đôi giá phát hành. Giá cổ phiếu Big Hit tiếp tục tăng, có lúc vượt 120%. Trong khi đó, giá cổ phiếu các công ty giải trí khác tại Hàn Quốc giảm. YG Entertainment mất 7,48%, JYP Entertainment giảm 6,54%, SM Entertainment giảm 4,83%. (Link: <https://ndh.vn/quoc-te/chung-khoan-chau-a-trai-chieu-co-phieu-cong-ty-quan-ly-bts-tang-hon-120-1278038.html>)

SMC: Quản lý và dự trữ hàng tốt, SMC lãi quý III gấp gần 3 lần cùng kỳ. Công ty Đầu tư Thương mại SMC (HoSE: SMC) công bố BCTC hợp nhất quý III với doanh thu giảm 2,5% đạt 4.132 tỷ đồng. Giá vốn giảm mạnh hơn 5,6% giúp lãi gộp tăng 136% đạt 218 tỷ đồng. Biên lãi gộp đạt 5,3%, cải thiện đáng kể so với con số 2,2% cùng kỳ năm trước. Doanh thu hoạt động tài chính giảm mạnh từ 74 tỷ xuống 17 tỷ đồng, chi phí tài chính cũng giảm từ 41 tỷ xuống 17 tỷ đồng. Chi phí bán hàng và chi phí quản lý tăng lần lượt 23,3% và 58,2%. Lãi sau thuế doanh nghiệp thếp đạt 100 tỷ đồng, gấp 2,8 cùng kỳ năm trước. Đây là mức lãi cao nhất SMC ghi nhận trong 1 quý tính từ quý III/2016. Doanh cho biết lợi nhuận tăng mạnh nhờ hoạt động sản xuất, gia công phát triển, năng xuất và sản lượng tiêu thụ tăng mạnh. (Link: <https://ndh.vn/ket-qua-kinh-doanh/quan-ly-va-du-tru-hang-tot-smc-lai-quy-iii-gap-gan-3-lan-cung-ky-1278050.html>)

PGD: PV Gas D quý III lãi 89 tỷ đồng, tăng 33% so với cùng kỳ. Công ty Phân phối Khí thấp áp Dầu khí Việt Nam (PV Gas D, HoSE: PGD) đã công bố BCTC quý III và lũy kế 9 tháng đầu năm 2020. Theo đó riêng quý III doanh thu thuần đạt 1.873,7 tỷ đồng giảm 12,4% so với cùng kỳ, tuy nhiên giá vốn hàng bán lại giảm mạnh 29% nên lợi nhuận gộp đạt hơn 216 tỷ đồng tăng 4% so với quý III/2019. Trong kỳ mặc dù doanh thu tài chính giảm mạnh 66% xuống còn 1,6 tỷ đồng nhưng bù lại chi phí bán hàng và chi phí quản lý doanh nghiệp được cắt giảm đáng kể so với cùng kỳ nên kết quả PGD đạt hơn 89 tỷ đồng lợi nhuận sau thuế tăng 33% so với quý III/2019. Lũy kế 9 tháng đầu năm 2020, PV Gas D đạt 5.406,8 tỷ đồng doanh thu thuần và 135,6 tỷ đồng lợi nhuận sau thuế lần lượt giảm 9% và 25,5% so với cùng kỳ 2019 tương đương EPS đạt 1.438 đồng. (Link: <https://ndh.vn/ket-qua-kinh-doanh/pv-gas-d-quy-iii-lai-89-ty-dong-tang-33-so-voi-cung-ky-1278058.html>)

SBA: Doanh nghiệp thủy điện báo lãi gấp hơn 6 lần cùng kỳ nhờ doanh số tăng. CTCP Sông Ba (HoSE: SBA) đạt 73,4 tỷ đồng doanh thu thuần trong quý III, gấp 2,4 lần cùng kỳ năm trước và toàn bộ đến từ mảng bán điện, trong khi cùng kỳ công ty còn có thêm doanh thu từ cung cấp dịch vụ. Lợi nhuận gộp lên gấp 2,5 lần và ở mức 48 tỷ đồng. Tỷ suất lợi nhuận gộp kỳ này là 65,7% nhỉnh hơn con số 63% của cùng kỳ. Doanh thu hoạt động tài chính không đáng kể nhưng chi phí tài chính ở mức 9,8 tỷ đồng, giảm 18% so với quý III/2019. Dù chi phí quản lý doanh nghiệp tăng mạnh 88% nhưng công ty vẫn báo lãi sau thuế hơn 32 tỷ đồng, gấp 6,2 lần cùng kỳ. Nhưng do kết quả thấp của 2 quý đầu năm, lũy kế 9 tháng, doanh nghiệp thủy điện này chỉ đạt 138,3 tỷ đồng doanh thu thuần, giảm 17% so với cùng kỳ. (Link: <https://ndh.vn/ket-qua-kinh-doanh/doanh-nghiep-thuy-dien-bao-lai-gap-hon-6-lan-cung-ky-nho-doanh-so-tang-1278040.html>)

TOP 5 GIAO DỊCH THỎA THUẬN

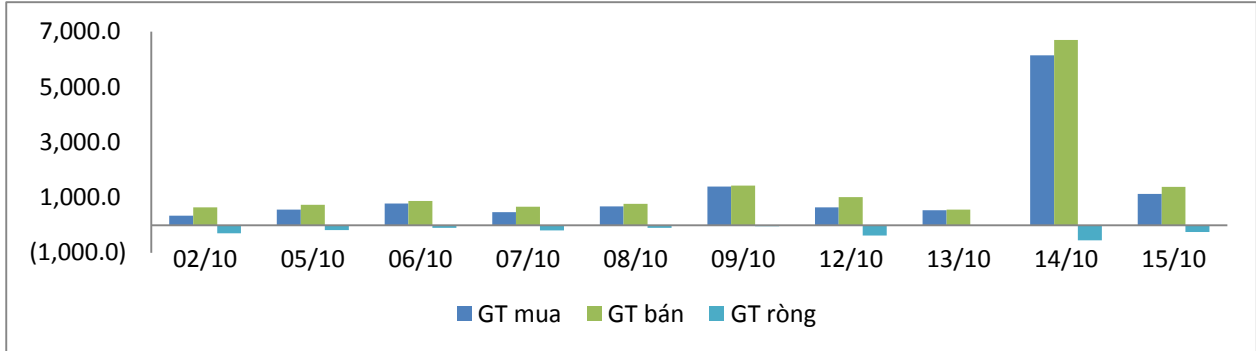
MÃ CK	KHỐI LƯỢNG (CP)	GTGD (Tỷ đồng)
HSX		
MSN	1,402,000	104.4
CTG	3,000,000	84.3
VNM	628,150	67.4
PNJ	1,008,500	66.5
MBB	3,699,009	65.7
HNX		
S99	3,507,000	71.5
IDC	400,000	9.6
PVS	250,078	3.7
NTP	72,202	2.2
GKM	85,000	1.4

TOP 5 GIÁ TRỊ GIAO DỊCH

MÃ CK	KHỐI LƯỢNG (CP)	GTGD (Tỷ đồng)
HSX		
HPG	30,525,160	903.0
TCB	25,323,170	590.5
MSN	5,698,130	463.0
TCH	15,567,050	329.0
CTG	10,107,170	305.8
HNX		
ACB	16,334,800	398.6
SHB	7,859,200	127.1
PVS	6,871,000	95.2
SHS	3,795,500	51.6
VCG	1,074,200	46.1

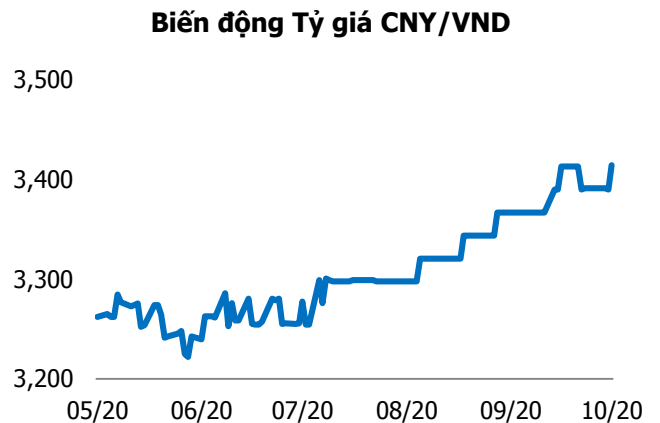
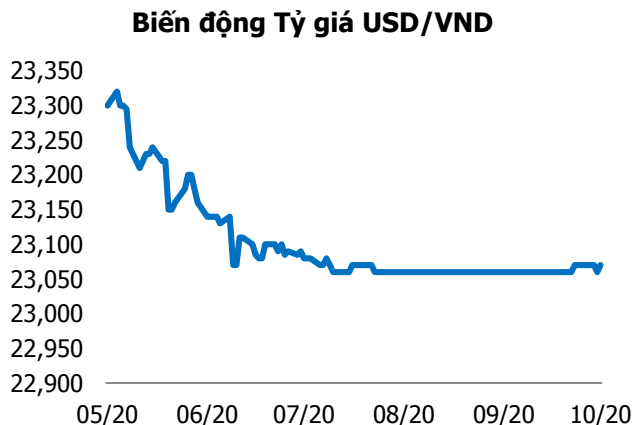
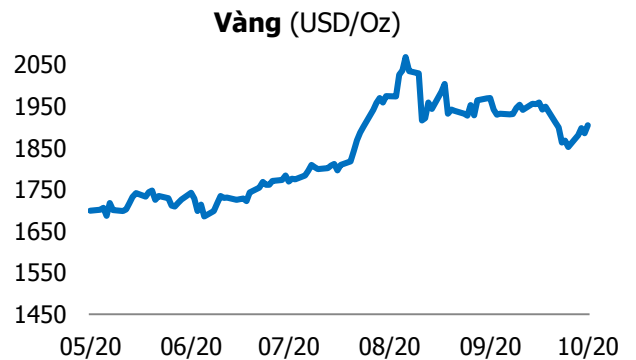
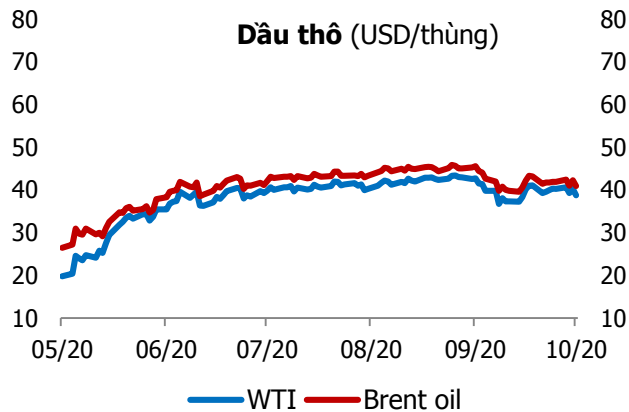
GIAO DỊCH NHÀ ĐẦU TƯ NƯỚC NGOÀI

Sàn GD	GT Mua (Tỷ)	% Thị trường	GT Bán (Tỷ)	% Thị trường	Mua-Bán
HSX	1,116.0	11.86	1,377.1	14.64	-261.1
HNX	15.4	1.45	7.1	0.67	8.3
Tổng số	1,131.4		1,384.2		-252.8



HSX			
Top 5 mua ròng		Top 5 bán ròng	
Mã CK	Giá trị (tỷ đồng)	Mã CK	Giá trị (tỷ đồng)
VCB	62.5	MSN	254.3
CTG	56.3	SAB	57.5
HPG	38.1	PVT	37.0
VNM	28.8	VPB	31.7
GVR	26.6	CII	29.1

HNX			
Top 5 mua ròng		Top 5 bán ròng	
Mã CK	Giá trị (tỷ đồng)	Mã CK	Giá trị (tỷ đồng)
SHB	3.48	VGS	1.46
PVS	2.33	VCS	0.95
SHS	2.31	SLS	0.54
DTD	1.37	SRA	0.29
NTP	1.01	AMV	0.12



TUYÊN BỐ MIỄN TRÁCH NHIỆM

Các thông tin và nhận định trong báo cáo này được cung cấp bởi TCSC dựa vào các nguồn thông tin mà TCSC coi là đáng tin cậy, có sẵn và mang tính hợp pháp. Tuy nhiên, chúng tôi không đảm bảo tính chính xác hay đầy đủ của các thông tin này.

Nhà đầu tư sử dụng báo cáo này cần lưu ý rằng các nhận định trong báo cáo này mang tính chất chủ quan của chuyên viên phân tích TCSC. Nhà đầu tư sử dụng báo cáo này tự chịu trách nhiệm về quyết định của mình.

TCSC có thể dựa vào các thông tin trong báo cáo này và các thông tin khác để ra quyết định đầu tư của mình mà không bị phụ thuộc vào bất kì ràng buộc nào về mặt pháp lý đối với các thông tin đưa ra.

Báo cáo này không được phép sao chép, tái tạo, phát hành và phân phối với bất kỳ mục đích nào nếu không được sự chấp thuận bằng văn bản của Công ty Cổ phần Chứng khoán Thành Công. Xin vui lòng ghi rõ nguồn trích dẫn nếu sử dụng các thông tin trong báo cáo này.

© Công ty Cổ phần Chứng khoán Thành Công (TCSC)

Lầu 2, Số 6 Hồ Tùng Mậu, P. Nguyễn Thái Bình, Quận 1, TP.HCM

Điện thoại: (028) 38270527 | Fax: (028) 38218010

E-mail:

Web: www.tcsc.vn