

ĐIỂM NHẤN THỊ TRƯỜNG

- Thị trường mở cửa phiên giao dịch 16/07 với diễn biến thận trọng. Mức độ biến động của các cổ phiếu trong nhóm VN30 không nhiều, chỉ quanh tham chiếu. Các cổ phiếu như VRE, PLX, HPG, VNM, VHM, VCB... tăng nhẹ. Ở chiều ngược lại, CTG giảm 0.8%, TCB giảm 0.7%, SAB giảm 0.5%... Nhóm cổ phiếu dầu khí giao dịch khá tích cực với PVD tăng 2.4%, GAS, PLX... đều tăng giá. Một số cổ phiếu vốn hoá vừa và nhỏ như KDC tăng 3.1%, TSC tăng 2.1%, DRC tăng 2.2%.

- Tạm dừng phiên sáng, chỉ số dừng ở mức 869.56 điểm, giảm 0.35 điểm (-0.04%). Các cổ phiếu như VHM, TCB, BID, VCB, FPT, SAB... đều quay đầu giảm giá khiến cho VN-Index giảm điểm trở lại. Ở chiều ngược lại, HPG tăng 1.4%, MBB, PLX, GAS, VNM... giữ được sắc xanh. Bên cạnh đó, dòng tiền có phần hướng sang nhóm cổ phiếu vốn hoá vừa và nhỏ với ACL tăng trần lên 31.200 đồng/cp, FIT, VNS đều tăng 6.3%, SMC tăng 5.4%, KDC tăng 4.1%...

- Phiên giao dịch chiều, các chỉ số biến động mạnh trong giờ ATC khi hôm nay đáo hạn hợp đồng tương lai tháng 7, nhiều cổ phiếu bất ngờ lên cao nhất phiên với VIC tăng 2.8%, VJC tăng 3.9%, MSN tăng 2.3%. Các cổ phiếu khác như VRE, TCB, SAB, VHM, SSI, GAS... đều tăng giá. Các cổ phiếu khác như VRE, TCB, SAB, VHM, SSI, GAS... đều tăng giá.

- Kết thúc phiên giao dịch, VN-Index tăng 6.92 điểm (+0.8%) lên mức 876.83 điểm. Toàn sàn có 165 mã tăng, 193 mã giảm và 72 mã đứng giá.

- Thanh khoản thị trường phiên hôm nay giảm so với phiên trước. Tổng khối lượng giao dịch toàn phiên đạt 243.47 triệu cổ phiếu, trị giá 4,296.64 tỷ đồng. (Trong đó GDTT đạt hơn 559.0 tỷ đồng).

- Khối ngoại phiên hôm nay bán ròng trên Hose với giá trị 24.8 tỷ đồng. Trên HNX khối này mua ròng với giá trị 1.4 tỷ đồng.

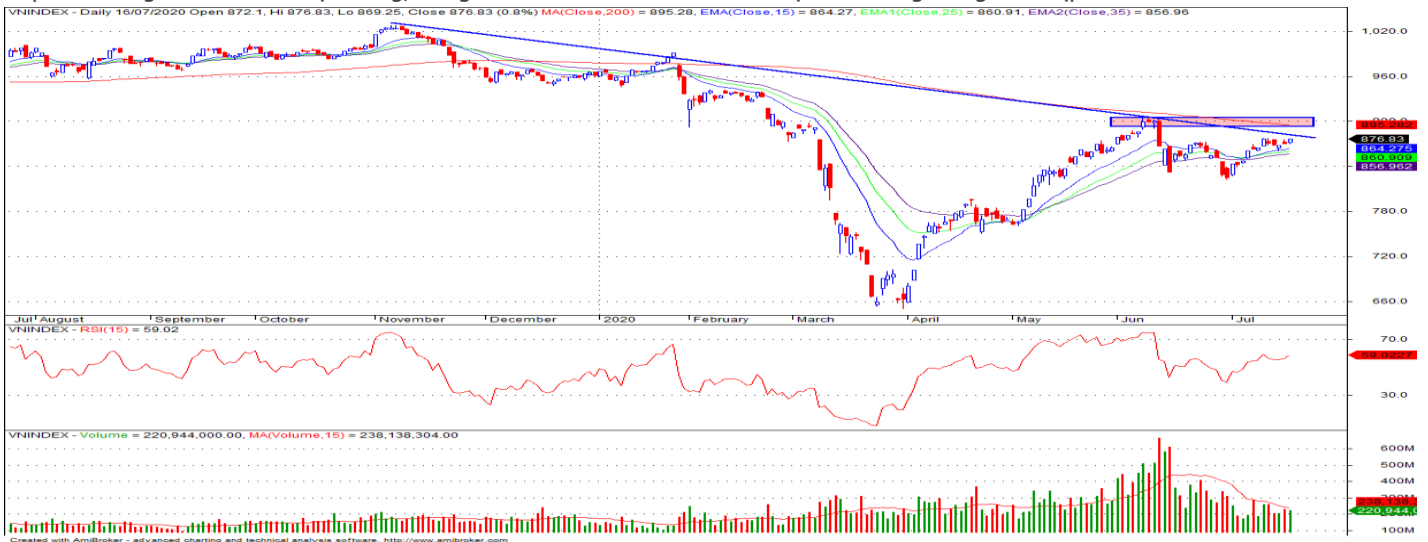
Giá trị đóng cửa	876.83
Biến động (%)	+6.92 (+0.8%)
KL(triệu CP)	243.47
Giá trị (tỷ đồng)	4,296.64
SLCP tăng giá	165
SLCP giảm giá	193
SLCP đứng giá	72

GIAO DỊCH KHỐI NGOẠI

	HOSE	HNX
Mua	575.8	6.2
Bán	600.6	4.8
GTGD ròng	-24.8	1.4

NHẬN ĐỊNH THỊ TRƯỜNG

Thị trường đóng cửa phiên 16/07 với diễn biến bất ngờ tăng mạnh vào cuối ngày khi một số cổ phiếu vốn hóa lớn được "đẩy" mạnh vào giờ ATC trong ngày đáo hạn của HĐ phái sinh tháng 07, thị trường khép lại tuần giao dịch với mức tăng nhẹ nhìn chung tâm lý nhà đầu tư đang tỏ ra khá thận trọng khiến chỉ số VN-Index chưa thể bút phá và tiếp tục vận động trong biên độ hẹp trong tuần giao dịch này. Giai đoạn hiện tại, thị trường vẫn sẽ chịu sự chi phối chủ yếu từ thông tin KQKD quý II của các doanh nghiệp dẫn được công bố. Trong những phiên tới, VN-Index nhiều khả năng sẽ tiếp tục có diễn biến giằng co, tăng giảm đan xen với mục tiêu ngắn hạn vẫn là vùng giá 880±5 điểm, đồng thời diễn biến thị trường sẽ có sự phân hóa giữa các nhóm cổ phiếu dựa trên kết quả kinh doanh quý II của từng doanh nghiệp. Do đó, TCSC khuyến nghị nhà đầu tư nên duy trì tỷ lệ cổ phiếu trong danh mục với mức 30-50% cho mục tiêu trung, dài hạn và cần có sự sàng lọc nhằm giữ đối với các cổ phiếu dự kiến có KQKD khả quan trong quý II/2020. Các nhà đầu tư ngắn hạn có thể tiếp tục duy trì tỷ lệ nắm giữ ở mức 50 - 60% vào các cổ phiếu cơ bản tốt, dự báo có KQKD quý II khả quan, nhóm một số cổ phiếu mang tính dẫn dắt thị trường, đồng thời có thể cân nhắc mở các vị thế trading trong các nhịp điều chỉnh của chỉ số VN-Index.



DANH MỤC KHUYẾN NGHỊ

STT	Mã CK	Khuyến nghị	Ngày khuyến nghị	Giá hiện tại	Giá thực hiện	LN/Lỗ hiện tại	Giá mục tiêu	LN dự kiến	Giá cắt lỗ	Lỗ dự kiến
1	REE	Nắm Giữ	17/03/2020	33.10	28.5	16.1%	34.0	19.3%	25.5	-10.5%
2	TV2	Nắm Giữ	25/05/2020	74.70	70.0	6.7%	90.0	28.6%	62.5	-10.7%
3	VCS	Nắm Giữ	03/07/2020	63.00	62.0	1.6%	75.0	21.0%	55.0	-11.3%

TIN TỨC NỔI BẬT

Chứng khoán Trung Quốc bị bán tháo dữ dội, các chỉ số giảm hơn 4.5%. Chứng khoán Trung Quốc quay đầu giảm mạnh và nhanh chóng cũng như lúc nó bắt đầu tăng, sau khi giới truyền thông Nhà nước lên tiếng chỉ trích nhóm cổ phiếu phổ biến nhất Trung Quốc. Tới nay, chứng khoán Trung Quốc đã giảm 3 phiên liên tiếp. Tính tới lúc 14h47 ngày thứ Năm (16/07 – giờ Việt Nam), chỉ số CSI 300 rút 4.7% , giảm mạnh nhất kể từ khi thị trường mở cửa trở lại sau kỳ nghỉ Tết Nguyên đán trong tháng 2/2020. Bên cạnh đó, chỉ số Shanghai Composite cũng lao dốc 4.5%. Cổ phiếu con cưng của nhà đầu tư, Kweichow Moutai, lao dốc tới 8.7%, thổi bay hơn 25 tỷ USD vốn hóa và kéo giảm chỉ số cổ phiếu tiêu dùng. ChiNext – một chỉ số nóng hơn bất kỳ chỉ số nào trên thế giới trong tuần này – giảm tới 6.2%. ([Link: https://vietstock.vn/2020/07/chung-khoan-trung-quoc-bi-ban-thao-du-doi-cac-chi-so-giam-hon-45-773-776511.htm](https://vietstock.vn/2020/07/chung-khoan-trung-quoc-bi-ban-thao-du-doi-cac-chi-so-giam-hon-45-773-776511.htm))

Tồn kho tại Mỹ giảm, giá dầu tăng. Giá dầu Brent tương lai tăng 89 cent, tương đương 2,1%, lên 43,79 USD/thùng. Giá dầu WTI tương lai tăng 91 cent, tương đương 2,3%, lên 41,2 USD/thùng. Thị trường năng lượng được thúc đẩy sau khi dữ liệu từ Cơ quan thông tin năng lượng Mỹ (EIA) cho thấy tồn kho dầu thô giảm 7,5 triệu thùng trong tuần kết thúc ngày 10/7, vượt dự báo giảm 2,1 triệu thùng từ giới phân tích. "Báo cáo tồn kho sẽ còn cho thấy các đợt giảm nữa trong những tuần tới", theo Phil Flynn, nhà phân tích tại Price Futures Group. "Chúng ta sẽ thấy nguồn cung thắt chặt. Thị trường phát tín hiệu rằng chúng ta cần thêm dầu khá sớm, có thể là từ tháng 8". OPEC cùng đồng minh, tức OPEC+, hạn chế sản lượng 9,7 triệu thùng, tương đương 10% tổng cung toàn cầu, từ tháng 5, sau khi đại dịch Covid-19 khiến 1/3 lực cầu năng lượng thế giới biến mất. ([Link: https://ndh.vn/nang-luong/ton-kho-tai-my-giam-gia-dau-tang-1272163.html](https://ndh.vn/nang-luong/ton-kho-tai-my-giam-gia-dau-tang-1272163.html))

DRC: Cao su Đà Nẵng báo lãi sau thuế giảm 39% trong quý 2. Kết quả kinh doanh đi lùi, dòng tiền kinh doanh cải thiện là những điểm đáng chú ý trong BCTC hợp nhất quý 2/2020 của CTCP Cao su Đà Nẵng (HOSE: DRC). Ngoài ra, Công ty đã lên kế hoạch cho quý 3 với 948 tỷ đồng doanh thu thuần và 62 tỷ đồng lợi nhuận trước thuế. Trong quý 2/2020, doanh thu thuần của DRC tiếp tục đến từ kinh doanh lốp xe Ô tô, xe đạp, xe máy (tỷ trọng 99%) đạt 789 tỷ đồng, tương ứng giảm 28% so với cùng kỳ. Tuy nhiên, nhờ giá vốn giảm sâu hơn, tỷ suất lợi nhuận gộp của Công ty vẫn nhích nhẹ, đạt 15%. Lãi sau thuế của DRC đạt 43 tỷ đồng, giảm 39% so với cùng kỳ. Lũy kế 6 tháng đầu năm, DRC ghi nhận 1,592 tỷ đồng doanh thu thuần và 101 tỷ đồng lãi trước thuế, lần lượt giảm 17% và 8% so với cùng kỳ. ([Link: https://vietstock.vn/2020/07/cao-su-da-nang-bao-lai-sau-thue-giam-39-trong-quy-2-737-776426.htm](https://vietstock.vn/2020/07/cao-su-da-nang-bao-lai-sau-thue-giam-39-trong-quy-2-737-776426.htm))

Hòa Phát chốt quyền chia cổ tức tổng tỷ lệ 25%. Tập đoàn Hòa Phát (HoSE: HPG) thông báo ngày 30/7 đăng ký cuối cùng chốt danh sách cổ đông chia cổ tức tỷ lệ 25%, trong đó 5% tiền mặt và 20% cổ phiếu. Với cổ tức tiền mặt, tập đoàn dự chi 1.380 tỷ đồng và tiến hành thanh toán vào 7/8. Với cổ tức cổ phiếu, tập đoàn sẽ phát hành 552 triệu cổ phiếu, tương ứng giá trị theo mệnh giá 5.520 tỷ đồng. Tại thời điểm 31/1, tập đoàn có 18.133 tỷ đồng lợi nhuận sau thuế chưa phân phối, 923 tỷ quỹ đầu tư phát triển và 3.211 tỷ thặng dư vốn cổ phần. 6 tháng đầu năm, Hòa Phát cung cấp ra thị trường trong và ngoài nước 1,51 triệu tấn thép xây dựng, tăng 12,4% so với cùng kỳ năm trước và thực hiện 42% kế hoạch năm. ([Link: https://ndh.vn/doanh-nghiep/hoa-phat-chot-quyen-chia-co-tuc-tong-ty-le-25-1272188.html](https://ndh.vn/doanh-nghiep/hoa-phat-chot-quyen-chia-co-tuc-tong-ty-le-25-1272188.html))

TOP 5 GIAO DỊCH THỎA THUẬN

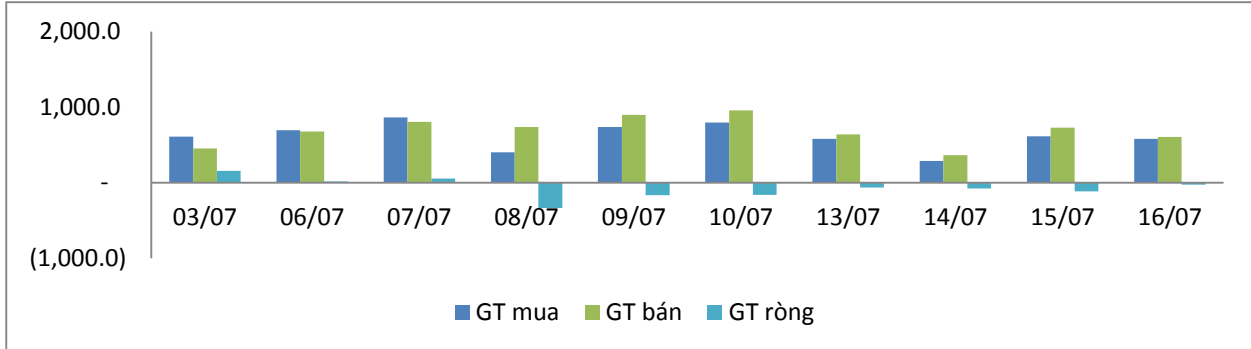
MÃ CK	KHỐI LƯỢNG (CP)	GTGD (Tỷ đồng)
HOSE		
NVL	1,393,000	84.2
VNM	496,109	57.9
E1VFN30	3,420,000	47.1
SMA	4,647,615	40.6
HDB	1,202,440	33.9
HNX		
SHB	1,000,044	12.9
VC3	280,000	4.5
INN	85,900	2.0
TTZ	585,000	1.7
HHP	155,000	1.6

TOP 5 GIÁ TRỊ GIAO DỊCH

MÃ CK	KHỐI LƯỢNG (CP)	GTGD (Tỷ đồng)
HOSE		
HPG	17,916,710	510.5
DBC	4,224,910	200.6
TCH	7,149,050	155.7
VNM	1,112,460	129.9
HSG	10,415,740	120.6
HNX		
PVS	6,352,800	80.7
DGC	779,000	31.7
SHS	1,897,600	25.7
SHB	1,812,300	23.2
ACB	902,900	21.6

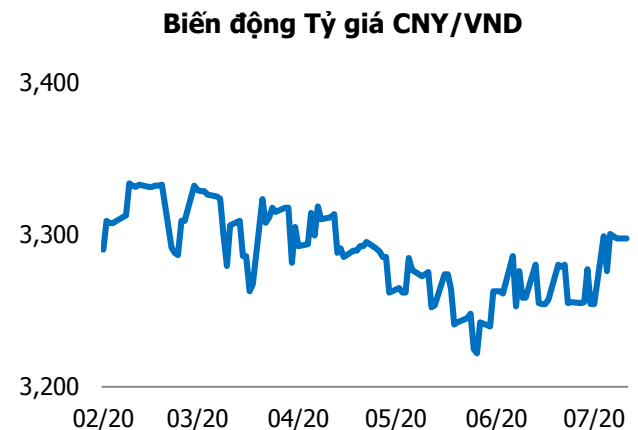
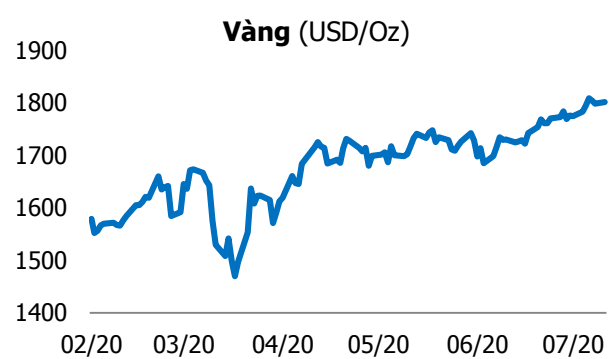
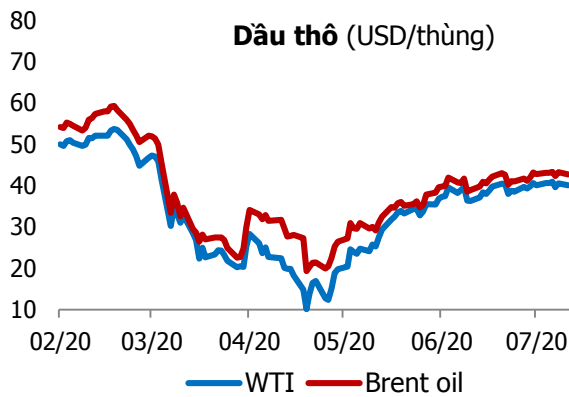
GIAO DỊCH NHÀ ĐẦU TƯ NƯỚC NGOÀI

Sàn GD	GT Mua (Tỷ)	% Thị trường	GT Bán (Tỷ)	% Thị trường	Mua-Bán
HOSE	575.8	13.40	600.6	13.98	-24.8
HNX	6.2	1.60	4.8	1.25	1.4
Tổng số	582.0		605.4		-23.4



HOSE			
Top 5 mua ròng		Top 5 bán ròng	
Mã CK	Giá trị (tỷ đồng)	Mã CK	Giá trị (tỷ đồng)
E1VFN30	32.7	VCB	25.3
VNM	30.8	DXG	16.2
KDC	13.3	SAB	11.7
VRE	11.8	MSN	11.6
CTG	10.5	PAC	11.2

HNX			
Top 5 mua ròng		Top 5 bán ròng	
Mã CK	Giá trị (tỷ đồng)	Mã CK	Giá trị (tỷ đồng)
SHS	4.96	HAD	2.22
WCS	0.22	BVS	1.18
DGC	0.21	MBG	0.25
PVI	0.15	LDP	0.23
NHA	0.06	EID	0.13



TUYÊN BỐ MIỄN TRÁCH NHIỆM

Các thông tin và nhận định trong báo cáo này được cung cấp bởi TCSC dựa vào các nguồn thông tin mà TCSC coi là đáng tin cậy, có sẵn và mang tính hợp pháp. Tuy nhiên, chúng tôi không đảm bảo tính chính xác hay đầy đủ của các thông tin này.

Nhà đầu tư sử dụng báo cáo này cần lưu ý rằng các nhận định trong báo cáo này mang tính chất chủ quan của chuyên viên phân tích TCSC. Nhà đầu tư sử dụng báo cáo này tự chịu trách nhiệm về quyết định của mình.

TCSC có thể dựa vào các thông tin trong báo cáo này và các thông tin khác để ra quyết định đầu tư của mình mà không bị phụ thuộc vào bất kì ràng buộc nào về mặt pháp lý đối với các thông tin đưa ra.

Báo cáo này không được phép sao chép, tái tạo, phát hành và phân phối với bất kỳ mục đích nào nếu không được sự chấp thuận bằng văn bản của Công ty Cổ phần Chứng khoán Thành Công. Xin vui lòng ghi rõ nguồn trích dẫn nếu sử dụng các thông tin trong báo cáo này.

© Công ty Cổ phần Chứng khoán Thành Công (TCSC)

Lầu 2, Số 6 Hồ Tùng Mậu, P. Nguyễn Thái Bình, Quận 1, TP.HCM

Điện thoại: (028) 38270527 | Fax: (028) 38218010

E-mail: info@tcsc.vn

Web: www.tcsc.vn