

ĐIỂM NHẤN THỊ TRƯỜNG

- Thị trường mở cửa phiên giao dịch 17/08 với diễn biến thận trọng khi áp lực bán khá mạnh khiến nhiều cổ phiếu trụ cột giảm giá, điều này cũng khiến các chỉ số rung lắc mạnh, trong đó, VN-Index lùi xuống dưới mốc tham chiếu. Tuy nhiên, lực cầu cũng nhanh chóng dâng cao và giúp nâng đỡ các chỉ số, VN-Index vì vậy cũng đảo chiều nhích lên trên mốc tham chiếu.

- Tạm dừng phiên sáng, VN-Index giảm 6.44 điểm (-0.76%) xuống 844.3 điểm. Về cuối phiên sáng lực bán bất ngờ đang cao và khiến hàng loạt cổ phiếu vốn hóa lớn giảm giá, trong đó, MWG giảm đến 2.3%, SAB giảm 2.2%, HVN giảm 2%, VRE giảm 1.7%... Áp lực đến các chỉ số vì vậy cũng tăng lên rất nhiều. Trong khi đó, lực đỡ ở các cổ phiếu lớn là rất yếu, trong đó chỉ có HDB, TCB, VCG hay PVD tăng giá. Dù vậy, mức tăng của đa số các cổ phiếu này cũng khá thấp.

- Về cuối phiên, lực cầu dâng cao đã giúp hàng loạt cổ phiếu trụ cột tăng giá mạnh và góp phần lớn khiến HNX-Index và UPCoM-Index đảo chiều tăng điểm, trong khi VN-Index chỉ còn giảm nhẹ. Trong đó, ACB tăng mạnh 2%, VCG tăng 4.1%, PVD tăng 4.8%, KDC tăng 2.2%, TCB tăng 1.5%. Nhóm cổ phiếu được cho là hưởng lợi từ đầu tư công như HPG, PLX, DHA, HT1, C32... vẫn đồng loạt tăng giá.

- Kết thúc phiên giao dịch, VN-Index giảm 0.59 điểm (-0.07%) xuống mức 850.15 điểm. Toàn sàn có 153 mã tăng, 233 mã giảm và 57 mã đứng giá.

- Thanh khoản thị trường phiên hôm nay giảm so với phiên trước. Tổng khối lượng giao dịch toàn phiên đạt 237.51 triệu cổ phiếu, trị giá 3,850.39 tỷ đồng. (Trong đó GDTT đạt hơn 464.0 tỷ đồng).

- Khối ngoại phiên hôm nay bán ròng trên Hose với giá trị 84.1 tỷ đồng. Trên HNX khối này bán ròng với giá trị 9.5 tỷ đồng.

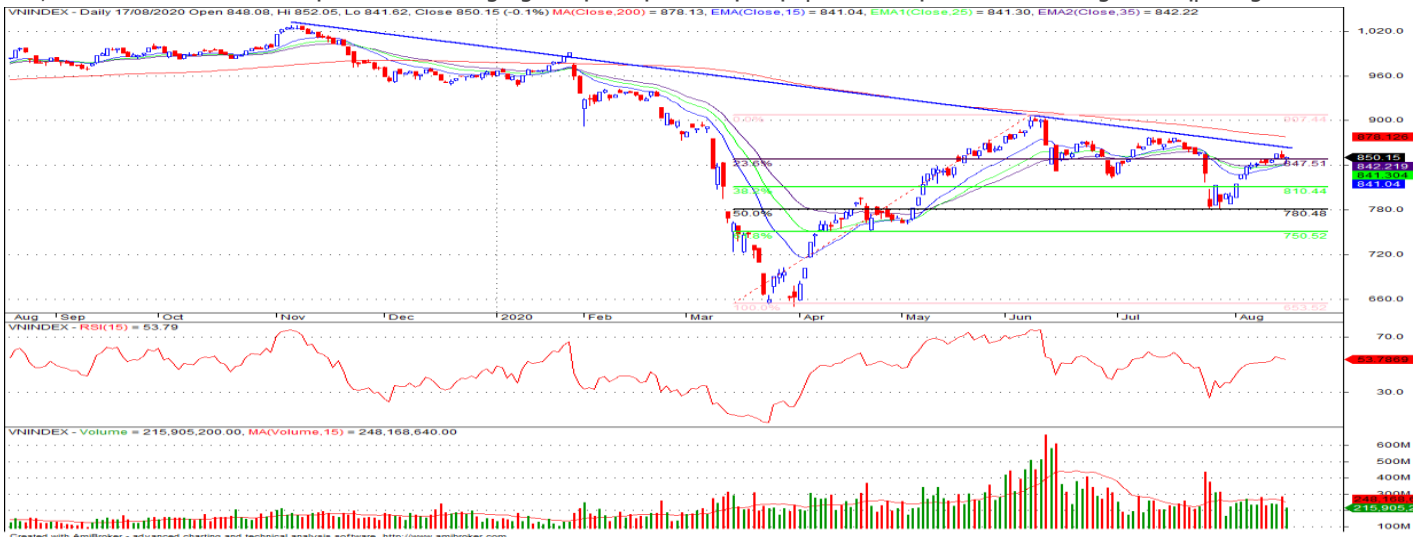
Giá trị đóng cửa	850.15
Biến động (%)	-0.59 (-0.07%)
KL(triệu CP)	237.51
Giá trị (tỷ đồng)	3,850.39
SLCP tăng giá	153
SLCP giảm giá	233
SLCP đứng giá	57

GIAO DỊCH KHỐI NGOẠI

	HOSE	HNX
Mua	129.0	1.6
Bán	213.1	11.1
GTGD ròng	-84.1	-9.5

NHẬN ĐỊNH THỊ TRƯỜNG

Thị trường phiên 17/08 giao dịch với diễn biến giằng co khi nhóm cổ phiếu vốn hóa lớn tiếp tục gặp áp lực bán mạnh khiến chỉ số đóng cửa với mức giảm nhẹ. Thanh khoản chung của thị trường có sự sụt giảm nhẹ và duy trì ở mức trung bình. Trong phiên hôm nay chỉ số VN-Index tuy có mức giảm điểm nhưng đã có sự hồi phục khá tốt so với mức giảm mạnh khi có thời điểm chỉ số mất gần 10 điểm với lực cầu tham gia vào nhiều nhóm cổ phiếu có mức giảm mạnh trong ngày. Với sự hồi phục thu hẹp đà giảm vào cuối phiên hôm nay VN-Index khả năng sẽ tạo đà tích cực hơn trong phiên giao dịch tới với sự dẫn dắt đến từ 1 số nhóm cổ phiếu tâm điểm của thị trường. Tuy nhiên, chỉ số có thể sẽ gặp rung lắc khi dần tiến đến ngưỡng 860±5 điểm, bên cạnh áp lực chốt lời vẫn còn diễn ra ở nhiều nhóm cổ phiếu có mức tăng mạnh trước đó. Do đó, TCSC khuyến nghị nhà đầu tư nên duy trì tỷ lệ cổ phiếu an toàn trong danh mục với mức 40 - 50% cho mục tiêu trung, dài hạn và cần có sự sàng lọc năm giữ đối với các cổ phiếu cơ bản tốt, hạn chế mua đuổi giá ở những phiên tăng mạnh. Các vị thế bán trading có thể xem xét khi chỉ số tiếp cận các vùng kháng cự chúng tôi đề cập ở trên. Đồng thời, có thể xem xét mở các vị thế mua trading ngắn hạn hoặc mua lại một phần các vị thế đã bán trong các nhịp rung lắc của chỉ số.



DANH MỤC KHUYẾN NGHỊ

STT	Mã CK	Khuyến nghị	Ngày khuyến nghị	Giá hiện tại	Giá thực hiện	LN/Lỗ hiện tại	Giá mục tiêu	LN dự kiến	Giá cắt lỗ	Lỗ dự kiến
1	REE	Nắm Giữ	17/03/2020	35.00	28.5	22.8%	34.0	19.3%	25.5	-10.5%
2	FPT	Nắm Giữ	28/07/2020	47.00	44.7	5.1%	55.0	23.0%	40.0	-10.5%

TIN TỨC NỔI BẬT

Chứng khoán châu Á trái chiều vì căng thẳng Mỹ - Trung, số liệu kinh tế Nhật Bản. Chỉ số MSCI châu Á – Thái Bình Dương không bao gồm Nhật Bản tăng 0,32%. Tại Nhật Bản, chỉ số Nikkei 225 giảm 0,83% trong khi Topix giảm 0,84%. Kinh tế Nhật Bản quý II giảm 27,8% so với cùng kỳ năm ngoái, theo số liệu chính phủ Nhật Bản công bố hôm nay. Đây là mức suy giảm mạnh nhất kể từ khi ghi nhận số liệu năm 1980. "Đây là điều đã được dự đoán", Ken Wong, chuyên gia danh mục đầu tư chứng khoán châu Á tại Eastspring Investments, nói, viện dẫn các lý do như Nhật Bản phải phong tỏa trong phần lớn tháng 4 và 5. Tại thị trường Trung Quốc, Shanghai Composite tăng 2,34% trong khi Shenzhen Composite tăng 1,92%. Chỉ số Hang Seng của sàn Hong Kong tăng 0,65% với cổ phiếu Xiaomi tăng giá 5,61% ([Link: https://ndh.vn/quoc-te/chung-khoan-chau-a-trai-chieu-vi-cang-thang-my-trung-so-lieu-kinh-te-nhat-ban-1274138.html](https://ndh.vn/quoc-te/chung-khoan-chau-a-trai-chieu-vi-cang-thang-my-trung-so-lieu-kinh-te-nhat-ban-1274138.html))

Thực thi EVFTA, xuất khẩu thủy sản sang EU tăng 10% so với tháng trước. Theo Hiệp hội Chế biến và Xuất khẩu thủy sản Việt Nam (VASEP), mặc dù làn sóng thứ 2 của dịch bệnh Covid-19 đang diễn biến phức tạp, nhưng xuất khẩu thủy sản của Việt Nam sang thị trường EU đang có nhiều dấu hiệu lạc quan, một phần do tác động tích cực của Hiệp định EVFTA. Thống kê sơ bộ cho thấy, dù dịch bệnh Covid-19 đang "nóng" trên thế giới trong đó có Việt Nam, nhưng số lượng đơn hàng từ đầu tháng 8/2020 đến nay sang thị trường EU tăng khoảng 10% so với tháng 7/2020, chủ yếu tập trung vào các mặt hàng lợi thế của Việt Nam là tôm và mực. Tổng Thư ký VASEP Trương Đình Hòa nhận định: Trong bối cảnh dịch bệnh Covid-19 ảnh hưởng đến kinh tế toàn cầu, mức tăng 10% trong xuất khẩu thủy sản là con số đáng khích lệ. ([Link: https://ndh.vn/nong-san/thuc-thi-evfta-xuat-khau-thuy-san-sang-eu-tang-10-so-voi-thang-truoc-1274130.html](https://ndh.vn/nong-san/thuc-thi-evfta-xuat-khau-thuy-san-sang-eu-tang-10-so-voi-thang-truoc-1274130.html))

DXG: Sau soát xét, Đất Xanh từ lãi thành lỗ ròng 488 tỷ đồng do dự phòng đầu tư LDG. Tập đoàn Đất Xanh (HoSE: DXG) vừa công bố báo cáo tài chính hợp nhất bán niên được soát xét bởi E&Y. Nếu báo cáo tự lập có lợi nhuận sau thuế cổ đông công ty mẹ đạt 38 tỷ đồng nửa đầu năm thì sau soát xét, con số này chuyển thành lỗ 488 tỷ đồng. Nguyên nhân là trong quá trình kiểm toán, E&Y đã xác định khoản chuyển nhượng cổ phần tại Công ty Đầu tư LDG (HoSE: LDG) thực hiện vào tháng 7 là phát sinh sau niên độ và yêu cầu Đất Xanh phải trích lập dự phòng 526 tỷ đồng khiến chi phí tài chính gấp 4,4 lần trước kiểm toán. Vào ngày 30/6, khoản đầu tư vào LDG có giá trị ghi sổ 542 tỷ đồng, trong khi đầu năm là 1.079 tỷ đồng (khoảng 12.250 đồng/cổ phiếu). ([Link: https://ndh.vn/ket-qua-kinh-doanh/sau-soat-xet-dat-xanh-tu-lai-thanh-lo-rong-488-ty-dong-do-du-phong-dau-tu-ldg-1274111.html](https://ndh.vn/ket-qua-kinh-doanh/sau-soat-xet-dat-xanh-tu-lai-thanh-lo-rong-488-ty-dong-do-du-phong-dau-tu-ldg-1274111.html))

NRC: Lãi lớn trong quý 2, kết quả bán niên của Bất động sản Netland vẫn sụt giảm. CTCP Bất động sản Netland (HNX: NRC) vừa công bố BCTC hợp nhất bán niên 2020 với kết quả kinh doanh đi lùi so với cùng kỳ. Dù vậy, đây là ảnh hưởng còn tồn đọng trong quý 1. Đáng chú ý, sau 6 tháng đầu năm 2020, vay và nợ tài chính ngắn hạn của Công ty đã giảm đi đáng kể, chỉ còn vón vện 2 tỷ đồng. Cụ thể, NRC mang về 83 tỷ đồng doanh thu thuần và 36 tỷ đồng lãi ròng trong quý 2, lần lượt giảm 34% và tăng 25% so với cùng kỳ. Theo giải trình của Công ty, việc tăng trưởng lợi nhuận chủ yếu đến từ ghi nhận phí phát triển dự án giữa Danh Khôi Holdings và Netland cũng như phí môi giới dự án Nhơn Hội và dự án Barya Citi. ([Link: https://vietstock.vn/2020/08/lai-lon-trong-quy-2-ket-qua-ban-nien-cua-bat-dong-san-netland-van-sut-giam-737-785612.htm](https://vietstock.vn/2020/08/lai-lon-trong-quy-2-ket-qua-ban-nien-cua-bat-dong-san-netland-van-sut-giam-737-785612.htm))

TOP 5 GIAO DỊCH THỎA THUẬN

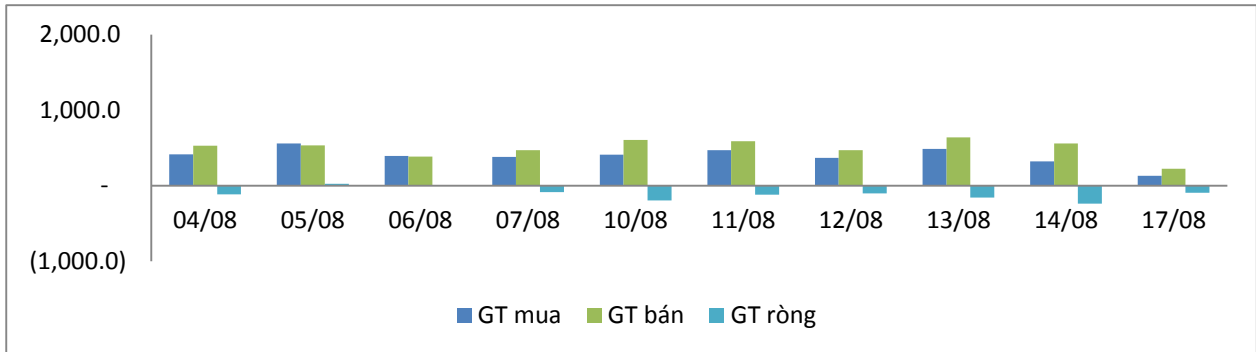
MÃ CK	KHỐI LƯỢNG (CP)	GTGD (Tỷ đồng)
HOSE		
EIB	7,578,911	120.1
CII	3,000,000	54.0
PDR	1,602,800	40.8
MSN	420,000	22.3
VPB	780,000	15.6
HNX		
SHB	8,060,000	109.6
VC3	1,101,335	17.6
L61	538,566	6.7
GKM	310,000	5.4
DHP	591,980	5.2

TOP 5 GIÁ TRỊ GIAO DỊCH

MÃ CK	KHỐI LƯỢNG (CP)	GTGD (Tỷ đồng)
HOSE		
HPG	8,428,450	203.1
DBC	4,277,660	198.4
VNM	906,890	105.7
PVD	9,480,710	100.6
VHM	1,107,050	87.9
HNX		
ACB	6,217,800	158.4
PVS	3,450,600	41.7
NVB	3,103,400	26.0
SHS	1,967,700	20.9
SHB	1,278,400	15.8

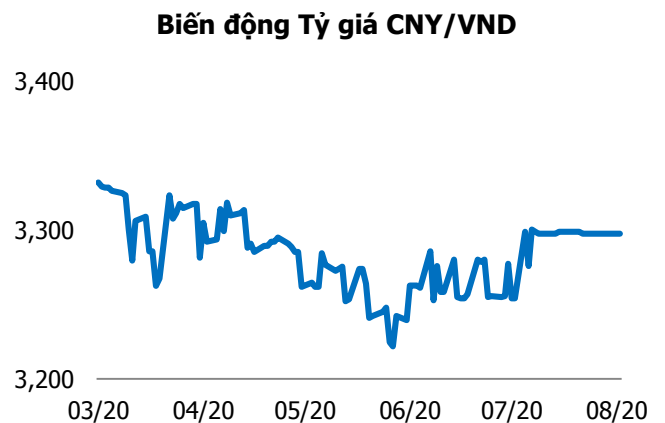
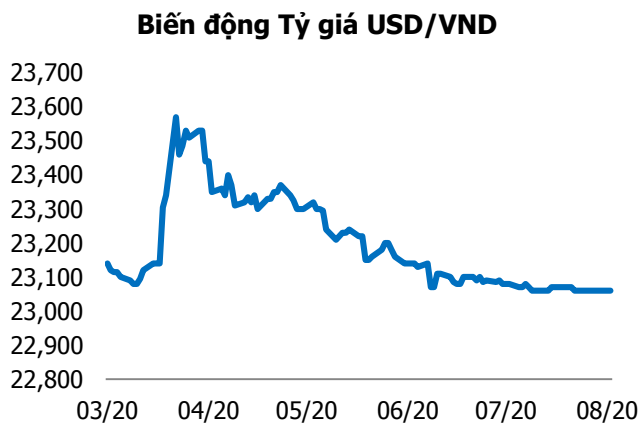
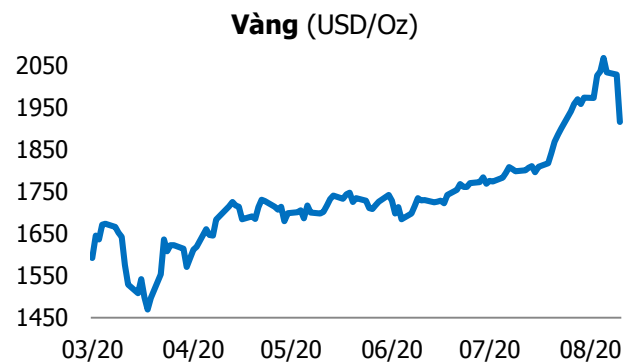
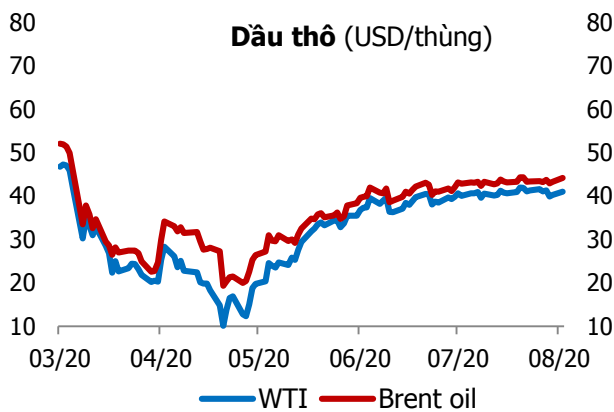
GIAO DỊCH NHÀ ĐẦU TƯ NƯỚC NGOÀI

Sàn GD	GT Mua (Tỷ)	% Thị trường	GT Bán (Tỷ)	% Thị trường	Mua-Bán
HOSE	129.0	3.35	213.1	5.53	-84.1
HNX	1.6	0.26	11.1	1.79	-9.5
Tổng số	130.6		224.2		93.6



HOSE			
Top 5 mua ròng		Top 5 bán ròng	
Mã CK	Giá trị (tỷ đồng)	Mã CK	Giá trị (tỷ đồng)
HPG	7.9	VHM	33.8
SAB	6.8	MSN	16.4
VCB	6.5	VRE	9.9
HDB	4.3	HDC	4.6
BMP	1.9	VPI	4.4

HNX			
Top 5 mua ròng		Top 5 bán ròng	
Mã CK	Giá trị (tỷ đồng)	Mã CK	Giá trị (tỷ đồng)
CVN	0.49	PVS	5.6
BVS	0.48	BCC	1.99
SHS	0.10	PGS	0.93
NDN	0.07	ADC	0.93
LHC	0.07	DTD	0.48



TUYÊN BỐ MIỄN TRÁCH NHIỆM

Các thông tin và nhận định trong báo cáo này được cung cấp bởi TCSC dựa vào các nguồn thông tin mà TCSC coi là đáng tin cậy, có sẵn và mang tính hợp pháp. Tuy nhiên, chúng tôi không đảm bảo tính chính xác hay đầy đủ của các thông tin này.

Nhà đầu tư sử dụng báo cáo này cần lưu ý rằng các nhận định trong báo cáo này mang tính chất chủ quan của chuyên viên phân tích TCSC. Nhà đầu tư sử dụng báo cáo này tự chịu trách nhiệm về quyết định của mình.

TCSC có thể dựa vào các thông tin trong báo cáo này và các thông tin khác để ra quyết định đầu tư của mình mà không bị phụ thuộc vào bất kì ràng buộc nào về mặt pháp lý đối với các thông tin đưa ra.

Báo cáo này không được phép sao chép, tái tạo, phát hành và phân phối với bất kỳ mục đích nào nếu không được sự chấp thuận bằng văn bản của Công ty Cổ phần Chứng khoán Thành Công. Xin vui lòng ghi rõ nguồn trích dẫn nếu sử dụng các thông tin trong báo cáo này.

© Công ty Cổ phần Chứng khoán Thành Công (TCSC)

Lầu 2, Số 6 Hồ Tùng Mậu, P. Nguyễn Thái Bình, Quận 1, TP.HCM

Điện thoại: (028) 38270527 | Fax: (028) 38218010

E-mail:

Web: www.tcsc.vn