

ĐIỂM NHẤN THỊ TRƯỜNG

- Thị trường mở cửa phiên giao dịch (18/12) với diễn biến thận trọng. Các cổ phiếu lớn trên thị trường phân hóa ngay từ đầu phiên giao dịch và khiến các chỉ số thị trường rơi vào trạng thái giằng co. Trong đó, áp lực trên thị trường vẫn còn rất lớn và đến từ các cổ phiếu như HDB, NVL, ROS, TPB, VNM, VIC... Chiều ngược lại, các cổ phiếu như VNM, SAB, MSN, HVN, CTG... đều tăng giá và góp phần nâng đỡ thị trường chung.

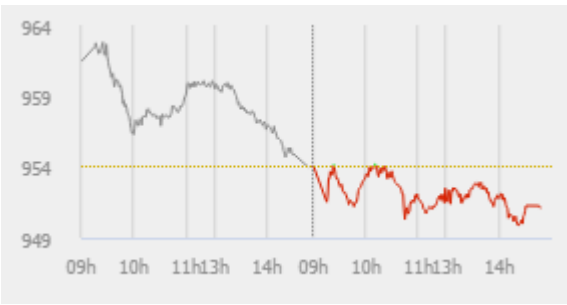
- Tạm dừng phiên sáng, VN-Index giảm 1.54 điểm (-0.16%) xuống 952.49 điểm. Toàn sàn có 123 mã tăng, 165 mã giảm và 56 mã đứng giá. VHM phiên sáng nay vẫn gây áp lực rất lớn lên thị trường chung khi giảm 2.2% xuống 83.600 đồng/cp. Bên cạnh đó, VRE giảm 1.4% xuống 32.450 đồng/cp, ROS giảm 1.7% xuống 23.600 đồng/cp, MWG giảm 1.2% xuống 111.900 đồng/cp. Chiều ngược lại, sắc xanh vẫn được duy trì tốt trên các cổ phiếu như SAB, SSI, VCB, VNM, BID...

- Phiên giao dịch chiều tiếp tục diễn ra khá ảm đạm và có thời điểm VN-Index mất mốc 950 điểm. Tuy vậy, VIC bất ngờ được "kéo" về tham chiếu trong những phút cuối phiên, cùng với một số Bluechips BVH, FPT, MSN, VNM, VCB, BID giữ được sắc xanh giúp thị trường thu hẹp đà giảm. Ở chiều hướng tiêu cực, GAS, HPG, HVN, VRE, PNJ, VHM, MWG là những cổ phiếu giảm sâu, ảnh hưởng xấu tới thị trường nhất phiên hôm nay.

- Kết thúc phiên giao dịch, VN-Index giảm 2.9 điểm (0.3%) xuống mức 951.13 điểm. Toàn sàn có 113 mã tăng, 207 mã giảm và 57 mã đứng giá.

- Thanh khoản thị trường phiên hôm nay tăng so với phiên trước do đột biến về GDTT tại mã GTN (78.9 triệu cp). Tổng khối lượng giao dịch toàn phiên đạt 323.41 triệu cổ phiếu, trị giá 6,702.99 tỷ đồng. (Trong đó GDTT đạt hơn 3,391.0 tỷ đồng).

- Khối ngoại phiên hôm nay bán ròng trên Hose với giá trị 22.5 tỷ đồng. Trên HNX khối này bán ròng với giá trị 4.4 tỷ đồng.



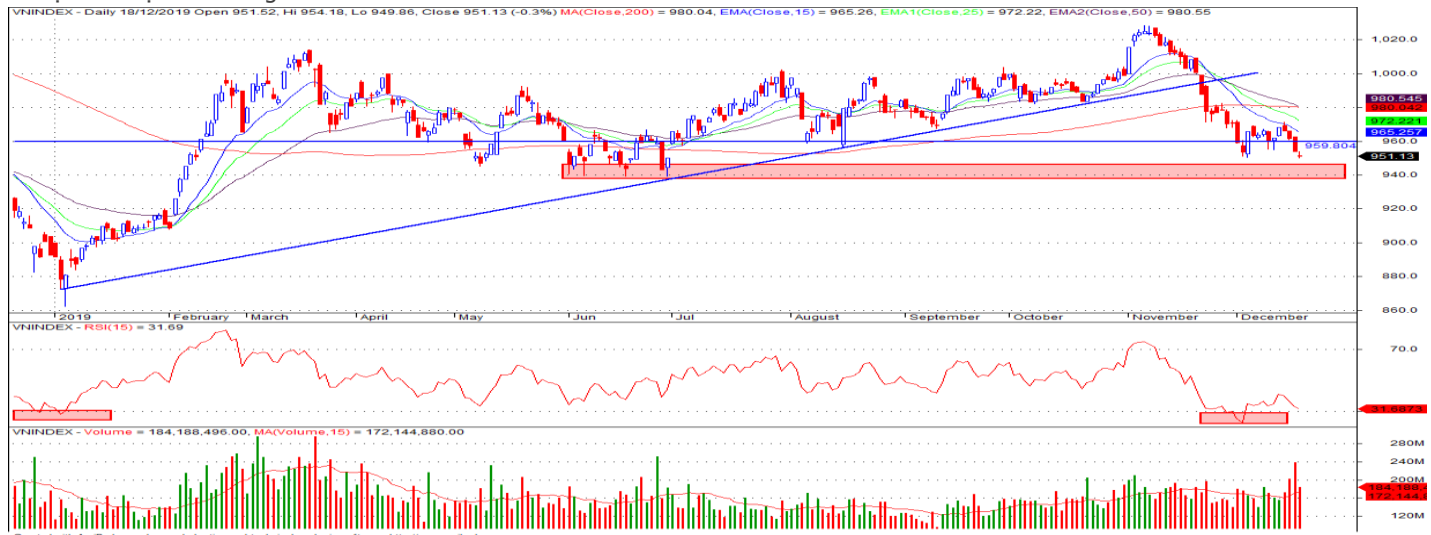
Giá trị đóng cửa	951.13
Biến động (%)	-2.9 (-0.3%)
KL(triệu CP)	323.41
Giá trị (tỷ đồng)	6,702.99
SLCP tăng giá	113
SLCP giảm giá	207
SLCP đứng giá	57

GIAO DỊCH KHỐI NGOẠI

	HOSE	HNX
Mua	784.9	3.5
Bán	807.4	7.9
GTGD ròng	-22.5	-4.4

NHẬN ĐỊNH THỊ TRƯỜNG

Thị trường đóng cửa phiên 18/12 với diễn biến tiếp tục giảm điểm khi áp lực điều chỉnh diễn ra mạnh ở nhiều nhóm cổ phiếu. Với diễn biến giảm điểm tiêu cực phiên thứ 3 liên tiếp thị trường cho thấy đang có sự thận trọng, bi quan nhất định trong bối cảnh năm 2019 dần khép lại đầy biến động và khó khăn trong việc tìm kiếm lợi nhuận của các nhà đầu tư. Đồng thời, các sự kiện trong tuần như: Đáo hạn HĐ phái sinh tháng 12, các quỹ ETF hoàn thành việc cơ cấu danh mục lần IV/2019 càng khiến cho giao dịch của NĐT càng trở nên thận trọng và ảm đạm hơn. Trong bối cảnh đó, TCSC cho rằng xu hướng chủ đạo của chỉ số trong giai đoạn cuối của năm 2019 vẫn là giằng co, tăng giảm đan xen quanh mốc 950 – 960 điểm, cùng với đó là sự phân hóa ở nhóm các cổ phiếu dự báo KQKD tốt trong năm 2019, cụ thể ở nhóm ngành ngân hàng, Bán lẻ, BĐS...Do đó, trong giai đoạn hiện tại nhà đầu tư tiếp tục cần nhắc nhở giữ tỷ trọng cổ phiếu ở mức thấp 30 - 40% danh mục vào nhóm cổ phiếu thuộc nhóm: ngân hàng, VN30 và vốn hóa lớn có yếu tố cơ bản tốt với triển vọng khả quan trong năm 2019 cho mục tiêu trung, dài hạn, việc gia tăng nắm giữ chỉ nên xem xét khi thị trường có xu hướng rõ ràng trở lại cho mục tiêu trong năm 2020.



DANH MỤC KHUYẾN NGHỊ

STT	Mã CK	Khuyến nghị	Ngày khuyến nghị	Giá hiện tại	Giá thực hiện	LN/Lỗ hiện tại	Giá mục tiêu	LN dự kiến	Giá cắt lỗ	Lỗ dự kiến
1	NLG	Giữ	29/03/2019	26.95	24.2	11.4%	31.7	31.0%	22.5	-7.1%
2	PNJ	Giữ	20/05/2019	80.90	78.8	2.7%	95.0	20.6%	72.8	-7.6%
3	PTB	Giữ	15/10/2019	70.90	73.0	-2.9%	80.0	9.6%	69.0	-5.5%
4	HPG	Giữ	03/12/2019	22.55	23.4	-3.6%	32.0	36.8%	22.0	-6.0%

TIN TỨC NỔI BẬT

Chứng khoán châu Á chạm đỉnh 18 tháng mới. Chỉ số MSCI châu Á - Thái Bình Dương trừ Nhật Bản tăng 0,1% lên cao nhất kể từ tháng 6/2018, ghi nhận phiên tăng thứ 5 liên tiếp. Tại Trung Quốc, Shanghai Composite và Shenzhen Composite lần lượt tăng 0,1% và 0,3%. Hang Seng của Hong Kong tăng 0,1%. Ngoài ra, ASX 200 của Australia tăng 0,2% và NZX 50 của New Zealand tăng 0,6%. Ở chiều ngược lại, Nikkei 225 của Nhật Bản và Kospi của Hàn Quốc lần lượt giảm 0,3% và 0,1%. Trong đó, cổ phiếu tại Nhật Bản giảm sau khi có thông tin xuất khẩu tháng 11 giảm gần 8% so với cùng kỳ năm ngoái, ghi nhận tháng giảm thứ 12 liên tiếp. Nhập khẩu cũng giảm 15,7%. Giới đầu tư tiếp tục mua vào tài sản rủi ro trước những tín hiệu tích cực từ quan hệ thương mại Mỹ - Trung và triển vọng kinh tế thế giới. ([Link: https://ndh.vn/quoc-te/chung-khoan-chau-a-cham-dinh-18-thang-moi-1260272.html](https://ndh.vn/quoc-te/chung-khoan-chau-a-cham-dinh-18-thang-moi-1260272.html))

Kỳ vọng vào lực cầu, quan hệ Mỹ - Trung, giá dầu tăng 1%. Giá dầu Brent tương lai tăng 76 cent, tương đương 1,2%, lên 66,1 USD/thùng. Giá dầu WTI tương lai tăng 73 cent, tương đương 1,2%, lên 60,94 USD/thùng. Thỏa thuận thương mại giai đoạn 1 giữa Mỹ và Trung Quốc đã "xong hoàn toàn", cố vấn kinh tế Nhà Trắng Larry Kudlow nói ngày 16/12, dự đoán xuất khẩu của Mỹ sang Trung Quốc sẽ tăng gấp đôi. Thỏa thuận giai đoạn 1 không có nghĩa căng thẳng sẽ sớm biến mất, chủ tịch Fed Dallas, Robert Kaplan, nhận định ngày 17/12. "Có thỏa thuận giai đoạn 1 vẫn hơn là không... Tôi nghĩ vấn đề thương mại với Trung Quốc còn kéo dài nhiều năm". Cuộc chiến thương mại Mỹ - Trung đã làm giảm triển vọng nhu cầu năng lượng, gây áp lực lên giá dầu. ([Link: https://ndh.vn/nang-luong/ky-vong-vao-luc-cau-quan-he-my-trung-gia-dau-tang-1-1260257.html](https://ndh.vn/nang-luong/ky-vong-vao-luc-cau-quan-he-my-trung-gia-dau-tang-1-1260257.html))

POW: PV Power (POW) thu về 31.405 tỷ doanh thu 11 tháng đầu năm. Lên kế hoạch cho tháng 12, PV Power dự kiến tổng sản lượng điện các nhà máy đạt gần 2 tỷ kWh, tương ứng doanh thu gần 2.929 tỷ đồng. Tổng Công ty Điện lực Dầu khí Việt Nam (PV Power, HoSE: POW) vừa tổng kết tình hình kinh doanh 11 tháng đầu năm cũng như lên kế hoạch cho tháng cuối năm 2019. Trong đó, sản lượng điện trong tháng 11 ước đạt hơn 2 tỷ kWh. Tổng sản lượng lũy kế ghi nhận 20,64 tỷ kWh, đạt 96% kế hoạch cả năm, tương ứng doanh thu tổng các nhà máy 31.405 tỷ đồng, vượt kế hoạch 2019. ([Link: http://cafef.vn/pv-power-pow-thu-ve-31405-ty-doanh-thu-11-thang-dau-nam-20191217144513748.chn](http://cafef.vn/pv-power-pow-thu-ve-31405-ty-doanh-thu-11-thang-dau-nam-20191217144513748.chn))

ASM: Sao Mai Group (ASM) sắp rót thêm trăm tỷ vào đơn vị sản xuất thức ăn cho cá. Trên thị trường, cổ phiếu ASM biến động mạnh, hiện trong xu hướng tăng và giao dịch tại mức 6.940 đồng/cp. Đáng chú ý ông Lê Tuấn Anh, con trai Tổng Giám đốc Lê Thanh Tuấn, đã hoàn tất mua xong 5 triệu cổ phiếu ASM đăng ký mua trước đó, nâng lượng sở hữu sau giao dịch lên hơn 29,17 triệu cổ phiếu (tỷ lệ 11,27%). Tập đoàn Sao Mai (ASM) vừa thông qua việc tăng vốn điều lệ cho Công ty TNHH Sao Mai Super Feed với số tiền tăng thêm 100 tỷ đồng, thời gian thực hiện tháng 12/2019 bằng tiền mặt. Vốn Sao Mai Super Feed theo đó sẽ đạt 400 tỷ đồng. Công ty TNHH Sao Mai Super Feed với 100% là vốn góp của Sao Mai. Năm 2018, Tập đoàn tiếp tục góp vốn vào Sao Mai Super Feed 80,5 tỷ đồng để bổ sung vốn lưu động cho Sao Mai Super Feed hoạt động sản xuất kinh doanh. ([Link: http://cafef.vn/sao-mai-group-asm-sap-rot-them-tram-ty-vao-don-vi-san-xuat-thuc-an-cho-ca-20191217164730138.chn](http://cafef.vn/sao-mai-group-asm-sap-rot-them-tram-ty-vao-don-vi-san-xuat-thuc-an-cho-ca-20191217164730138.chn))

TOP 5 GIAO DỊCH THỎA THUẬN

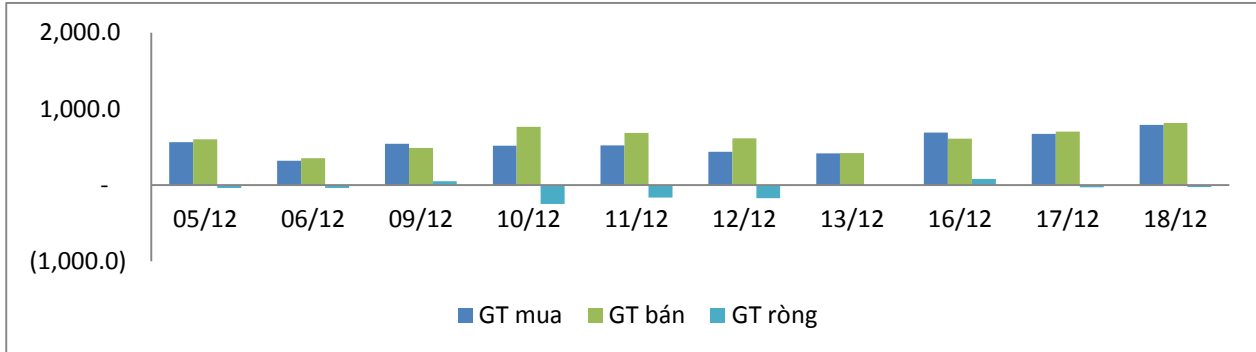
MÃ CK	KHỐI LƯỢNG (CP)	GTGD (Tỷ đồng)
HOSE		
GTN	78,916,590	1,798.9
NVL	4,286,710	240.7
TCB	10,290,000	234.1
TTE	12,985,714	181.8
EIB	5,200,000	94.3
HNX		
SHB	10,465,00	66.6
IDC	1,151,000	20.7
ACB	800,000	19.8
TVC	804,500	13.6
OCH	824,000	5.2

TOP 5 GIÁ TRỊ GIAO DỊCH

MÃ CK	KHỐI LƯỢNG (CP)	GTGD (Tỷ đồng)
HOSE		
ROS	33,680,480	798.8
HPG	7,586,700	173.3
VNM	1,400,340	165.8
MWG	1,148,130	127.8
VRE	3,833,930	123.9
HNX		
PVS	2,407,300	42.8
ACB	1,132,500	25.6
ART	4,114,500	11.3
KLF	6,464,200	11.1
VC3	450,100	7.9

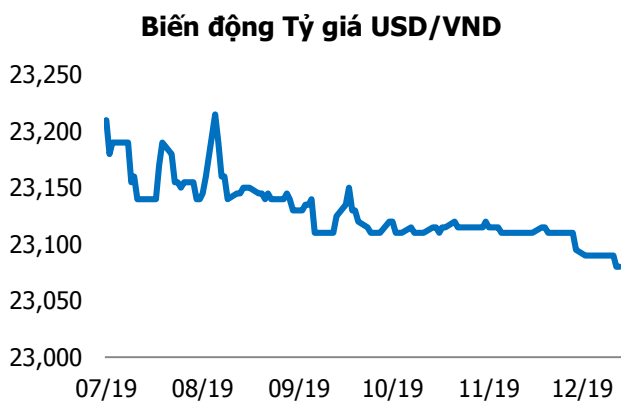
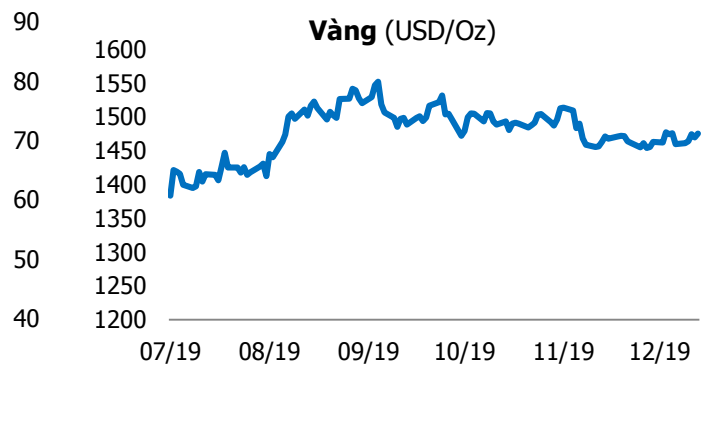
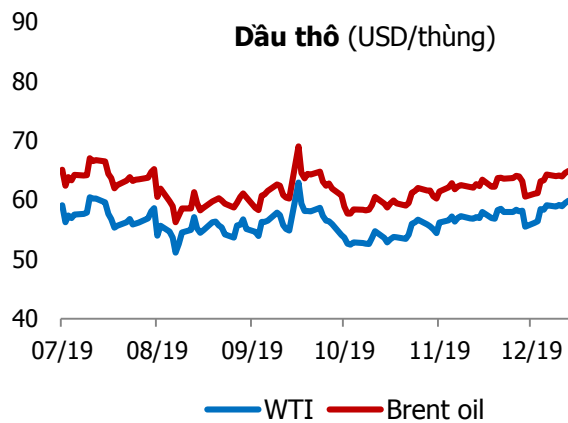
GIAO DỊCH NHÀ ĐẦU TƯ NƯỚC NGOÀI

Sàn GD	GT Mua (Tỷ)	% Thị trường	GT Bán (Tỷ)	% Thị trường	Mua-Bán
HOSE	784.9	11.71	807.4	12.05	-22.5
HNX	3.5	1.04	7.9	2.34	-4.4
Tổng số	788.4		815.3		-26.9



HOSE			
Top 5 mua ròng		Top 5 bán ròng	
Mã CK	Giá trị (tỷ đồng)	Mã CK	Giá trị (tỷ đồng)
VNM	77.9	SGN	55.5
VCB	27.3	HPG	39.3
E1VFN30	22.3	VIC	37.1
BID	22.2	MSN	13.3
DXG	6.3	KBC	11.3

HNX			
Top 5 mua ròng		Top 5 bán ròng	
Mã CK	Giá trị (tỷ đồng)	Mã CK	Giá trị (tỷ đồng)
TIG	0.96	PVS	2.08
VCS	0.47	SHB	1.73
SHS	0.37	PLC	0.92
PVI	0.26	HUT	0.77
DP3	0.22	VNR	0.60



TUYÊN BỐ MIỄN TRÁCH NHIỆM

Các thông tin và nhận định trong báo cáo này được cung cấp bởi TCSC dựa vào các nguồn thông tin mà TCSC coi là đáng tin cậy, có sẵn và mang tính hợp pháp. Tuy nhiên, chúng tôi không đảm bảo tính chính xác hay đầy đủ của các thông tin này.

Nhà đầu tư sử dụng báo cáo này cần lưu ý rằng các nhận định trong báo cáo này mang tính chất chủ quan của chuyên viên phân tích TCSC. Nhà đầu tư sử dụng báo cáo này tự chịu trách nhiệm về quyết định của mình.

TCSC có thể dựa vào các thông tin trong báo cáo này và các thông tin khác để ra quyết định đầu tư của mình mà không bị phụ thuộc vào bất kì ràng buộc nào về mặt pháp lý đối với các thông tin đưa ra.

Báo cáo này không được phép sao chép, tái tạo, phát hành và phân phối với bất kỳ mục đích nào nếu không được sự chấp thuận bằng văn bản của Công ty Cổ phần Chứng khoán Thành Công. Xin vui lòng ghi rõ nguồn trích dẫn nếu sử dụng các thông tin trong báo cáo này.

© Công ty Cổ phần Chứng khoán Thành Công (TCSC)

Lầu 2, Số 6 Hồ Tùng Mậu, P. Nguyễn Thái Bình, Quận 1, TP.HCM

Điện thoại: (028) 38270527 | Fax: (028) 38218010

E-mail: info@tcsc.vn

Web: www.tcsc.vn