

ĐIỂM NHẤN THỊ TRƯỜNG

- Thị trường mở cửa phiên giao dịch (19/04) với diễn biến khởi sắc trở lại, tuy nhiên lực bán chiếm ưu thế đã khiến chỉ số quay đầu giảm điểm về vùng 1234 và sau đó tăng trở lại. Nhiều cổ phiếu lớn chìm trong sắc đỏ như BID, BVH, CTG, GAS, KDH, POW, REE, SBT, VIC, VNM, VRE...
- Tạm dừng phiên sáng, VN-Index tăng 4.66 điểm lên 1,243.37 điểm. Sau thời điểm giảm vào đầu ngày, lực cầu tham gia mạnh mẽ ở nhóm các cổ phiếu vốn hóa lớn đã giúp chỉ số VN-Index có sự hồi phục khá mạnh mẽ. Trong nhóm VN30, VIC, VRE, VNM, VJC, VCB giảm giá; ngược lại BID, BVH, GAS, HPG, MWG, MSN tăng khá tích cực.
- Trong giờ giao dịch chiều, hàng loạt cổ phiếu lớn bật tăng giá mạnh đã giúp chỉ số VN-Index có sự bứt phá nhanh và tạo mức đỉnh mới. VHM, HPG, MSN và VCB là những mã có đóng góp tích cực nhất đến đà tăng của chỉ số trong phiên giao dịch đầu tuần. Tiếp theo sau là các mã TCB, BID, VIC, GAS... Ở chiều ngược lại, VNM là mã dẫn đầu nhóm cổ phiếu có tác động tiêu cực đối với chỉ số.
- Kết thúc phiên giao dịch, VN-Index tăng **21.87** điểm (**+1.77%**) lên mức **1,260.58** điểm. Toàn sàn có **297** mã tăng, **126** mã giảm và **52** mã đứng giá.
- Thanh khoản thị trường phiên hôm nay giảm so với phiên trước. Tổng khối lượng giao dịch toàn phiên đạt 817.13 triệu cổ phiếu, trị giá 19,804.62 tỷ đồng. (Trong đó GDTT đạt hơn 1,454.0 tỷ đồng).
- Khối ngoại phiên hôm nay bán ròng trên HSX với giá trị 743.1 tỷ đồng. Trên HNX khối này bán ròng với giá trị 13.4 tỷ đồng.

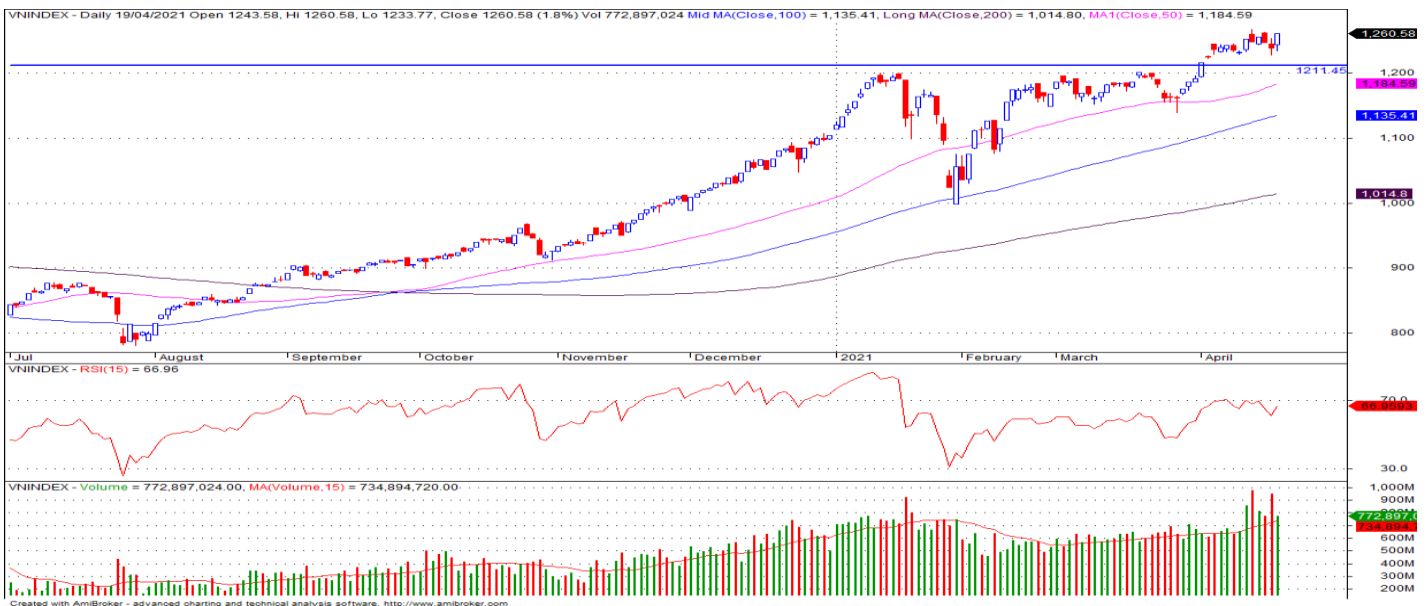
Giá trị đóng cửa	1,260.58
Biến động (%)	+21.87 (+1.77%)
KL (triệu CP)	817.13
Giá trị (tỷ đồng)	19,804.62
SLCP tăng giá	297
SLCP giảm giá	126
SLCP đứng giá	52

GIAO DỊCH KHỐI NGOẠI

	HSX	HNX
Mua	1,259.0	8.9
Bán	2,002.1	22.3
GTGD ròng	-743.1	-13.4

NHẬN ĐỊNH THỊ TRƯỜNG

Chỉ số VN-Index khép lại phiên giao dịch với mức tăng 1.77% khi nhóm cổ phiếu ngành ngân hàng và vốn hóa lớn có sự hồi phục mạnh trở lại. Chỉ số VN-Index ghi nhận phiên tăng điểm mạnh với sự hỗ trợ dẫn dắt đến từ nhóm cổ phiếu vốn hóa lớn qua đó tiếp tục đẩy chỉ số lên mức kỷ lục mới khi đóng cửa tại 1,260.58 điểm. Tuy vậy, khả năng chỉ số sẽ tiếp tục diễn ra các nhịp giằng co, rung lắc trong các phiên giao dịch tới khi áp lực chốt lời vẫn còn hiện hữu ở nhiều nhóm cổ phiếu đã có mức tăng mạnh trước đó. Do đó, TCSC cho rằng Nhà đầu tư có thể giữ tỷ trọng cổ phiếu danh mục ở mức 60 – 70% với mục tiêu trung, dài hạn, đồng thời cần có chiến lược quản trị rủi ro chặt chẽ để phòng thị trường tiếp tục có xu hướng điều chỉnh. Với nhà đầu tư có tỷ trọng cổ phiếu cao có thể bán trading giảm tỷ trọng đối với các cổ phiếu đã đạt lợi nhuận ngắn hạn, giảm tỷ trọng margin về mức an toàn và thực hiện cơ cấu lại danh mục trong các nhịp rung lắc của thị trường. Nhà đầu tư có tỷ lệ tiền mặt cao hoặc đã bán trước đó có thể xem xét mở vị thế mua mới trong các nhịp rung lắc mạnh của chỉ số và có thể xem xét tập trung vào nhóm các cổ phiếu ngành Tài chính, Ngân hàng, BĐS...



DANH MỤC KHUYẾN NGHỊ

STT	Mã CK	Khuyến nghị	Ngày khuyến nghị	Giá hiện tại	Giá thực hiện	LN/Lỗ hiện tại	Giá mục tiêu 1	Giá mục tiêu 2	Giá cắt lỗ	Lỗ dự kiến
1	D2D	Nắm Giữ	29/10/2020	55.20	43.0	28.4%	60.0	75.0	38.0	-11.6%
2	CTD	Nắm Giữ	24/12/2020	68.10	72.0	-5.4%	95.0	105.0	65.0	-9.7%
3	GAS	Nắm Giữ	05/02/2021	87.20	81.2	7.4%	95.0	103.0	73.0	-10.1%

TIN TỨC NỔI BẬT

Chứng khoán châu Á trái chiều, Ant Group bác tin tính để Jack Ma rời đi. Chỉ số MSCI châu Á – Thái Bình Dương không gồm Nhật Bản tăng 0,1%. Thị trường Trung Quốc đảo chiều đi lên với Shanghai Composite tăng 1,49% còn Shenzhen Component tăng 2,894%. Hang Seng của Hong Kong tăng 0,33%. Cổ phiếu Alibaba tại Hong Kong giảm 1,44%. Trên Twitter, Ant Group cho biết thông tin Reuters đưa gần đây về việc công ty đang xem xét để Jack Ma rời đi là "không chính xác và vô căn cứ". Reuters cuối tuần trước đưa tin công ty công nghệ tài chính Ant Group "đang đánh giá các lựa chọn" để Ma thoái cổ phần và "từ bỏ quyền kiểm soát", dẫn các nguồn thạo tin. Cổ phiếu các công ty công nghệ Trung Quốc khác niêm yết tại Hong Kong cũng giảm như Tencent mất 0,87%. Tại Nhật Bản, Nikkei 225 tăng 0,01% còn Topix giảm 0,22%. ([Link: https://ndh.vn/quoc-te/chung-khoan-chau-a-trai-chieu-ant-group-bac-tin-tinh-de-jack-ma-roi-di-1289391.html](https://ndh.vn/quoc-te/chung-khoan-chau-a-trai-chieu-ant-group-bac-tin-tinh-de-jack-ma-roi-di-1289391.html))

KDC: Kido lãi 135 tỷ quý I, tăng 182%. Tập đoàn KIDO (HoSE: KDC) thông báo doanh thu quý I đạt 2.322 tỷ đồng, tăng 35% so với cùng kỳ năm trước. Trong đó, doanh thu thuần từ ngành hàng đầu ăn chiếm 87%, ngành hàng kem và các ngành hàng thực phẩm khác 13%. Giá nguyên vật liệu biến động mạnh khiến lợi nhuận gộp đạt 441,8 tỷ đồng, tăng 30% so với cùng kỳ năm trước. Tỷ trọng lợi nhuận gộp ngành hàng đầu ăn chiếm 62%, ngành hàng kem và các ngành hàng thực phẩm khác 38%. Để tăng doanh thu, tập đoàn tăng cường các chương trình khuyến mãi nhằm nên chi phí bán hàng tăng nhẹ 4% so với cùng kỳ năm trước, ở mức 235 tỷ đồng. Chi phí quản lý doanh nghiệp giảm 11% xuống 81 tỷ đồng. ([Link: https://ndh.vn/ket-qua-kinh-doanh/kido-lai-135-ty-quy-i-tang-182-1289387.html](https://ndh.vn/ket-qua-kinh-doanh/kido-lai-135-ty-quy-i-tang-182-1289387.html))

SMC lãi kỷ lục trong quý I, tăng hàng tồn kho. Theo BCTC quý I, Đầu tư thương mại SMC (HoSE: SMC) ghi nhận doanh thu thuần 5.070 tỷ đồng, tăng 47%. Lãi gộp đạt 432 tỷ đồng, tăng 154%. Biên lợi nhuận gộp tăng mạnh từ 4,9% lên 8,5%. Mặt khác, doanh thu tài chính tăng từ 7 tỷ lên 31 tỷ đồng, chi phí tài chính giảm từ 91 tỷ về 63 tỷ đồng, lợi nhuận hoạt động khác cũng cải thiện từ 2 tỷ lên 15 tỷ đồng. Trong khi, chi phí bán hàng và chi phí quản lý cùng tăng khoảng 130%. Do vậy, lợi nhuận sau thuế của doanh nghiệp thương mại thép đạt 216 tỷ đồng, gấp gần 15 lần cùng kỳ năm trước và ghi nhận mức cao nhất trong lịch sử hoạt động. So với kế hoạch năm dự kiến, SMC thực hiện được 28% chỉ tiêu doanh thu và 72% chỉ tiêu lợi nhuận sau thuế. ([Link: https://ndh.vn/ket-qua-kinh-doanh/smc-lai-ky-luc-trong-quy-i-tang-hang-ton-kho-1289403.html](https://ndh.vn/ket-qua-kinh-doanh/smc-lai-ky-luc-trong-quy-i-tang-hang-ton-kho-1289403.html))

DRC: Lãi ròng quý 1/2021 tăng hơn 70%. Theo BCTC quý 1/2021 vừa công bố, lãi sau thuế của CTCP Cao su Đà Nẵng (HOSE: DRC) tăng hơn 70% so với cùng kỳ năm 2020. Trong quý 1/2021, doanh thu của DRC ghi nhận hơn 912 tỷ đồng, tăng 14% so với cùng kỳ năm 2020. Lợi nhuận gộp của Công ty đã tăng trưởng hơn 40%, lên gần 166 tỷ đồng. Chi phí tài chính giảm 54% so với cùng kỳ nhờ giảm được phần lớn lãi tiền vay (giảm 68%). Trong khi đó, chi phí bán hàng lại tăng 84%, lên gần 67 tỷ đồng. Kết quả, DRC báo lãi ròng gần 64 tỷ đồng, tăng hơn 70% so với cùng kỳ. Như vậy, DRC đã vượt 9% và 21% so với kế hoạch 835 tỷ đồng doanh thu thuần và 66 tỷ đồng lợi nhuận trước thuế được đặt ra trong quý 1. ([Link: https://vietstock.vn/2021/04/drc-lai-rong-quy-12021-tang-hon-70-737-847587.htm](https://vietstock.vn/2021/04/drc-lai-rong-quy-12021-tang-hon-70-737-847587.htm))

TOP 5 CP CÓ KL KHỚP LỆNH CAO NHẤT

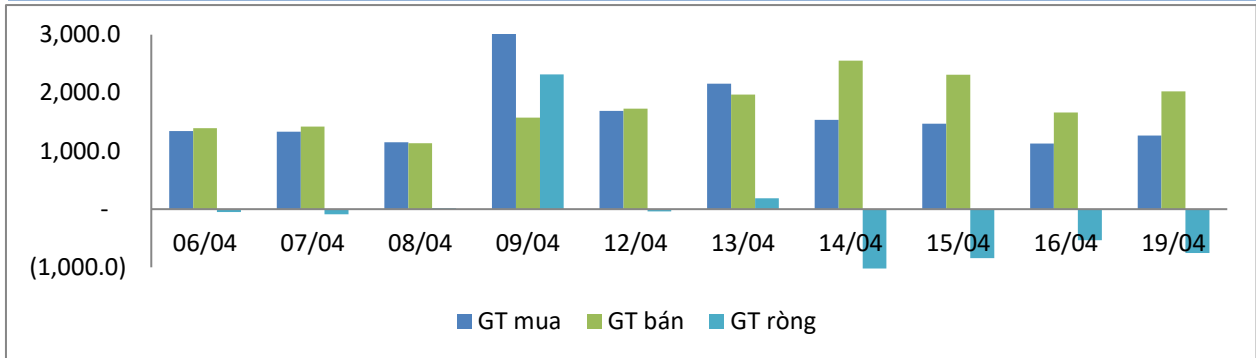
MÃ CK	KHỐI LƯỢNG (CP)
HSX	
ROS	75,015,600
FLC	43,020,000
HPG	34,808,100
HQC	29,647,700
STB	29,032,100
HNX	
SHB	29,846,414
KLF	19,410,706
CEO	9,128,371
HUT	7,230,761
ART	7,146,808

TOP 5 CP CÓ GIÁ TRỊ GIAO DỊCH CAO NHẤT

MÃ CK	GTGD (Tỷ đồng)
HSX	
HPG	1,956.9
VHM	943.2
MSN	674.8
CTG	672.6
STB	651.7
HNX	
SHB	785.6
SHS	166.5
VND	156.3
THD	134.8
KLF	127.4

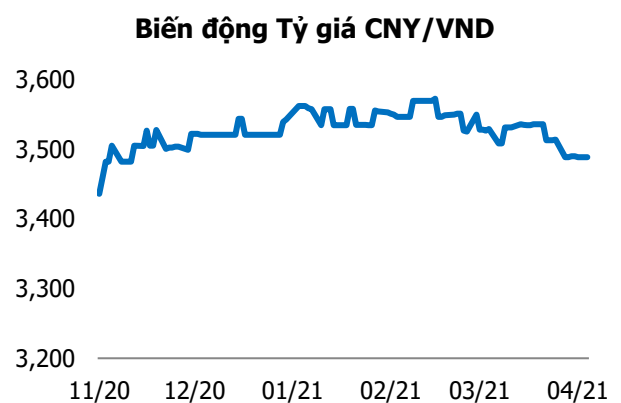
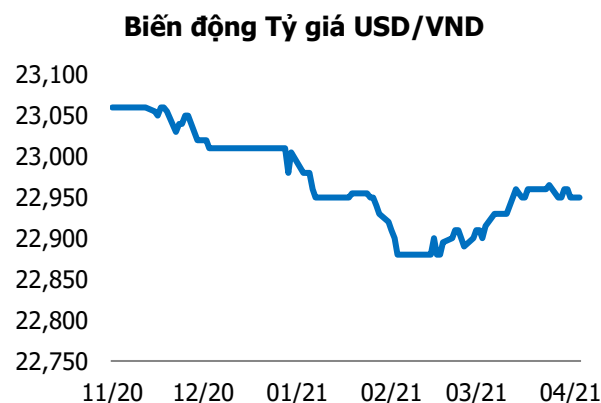
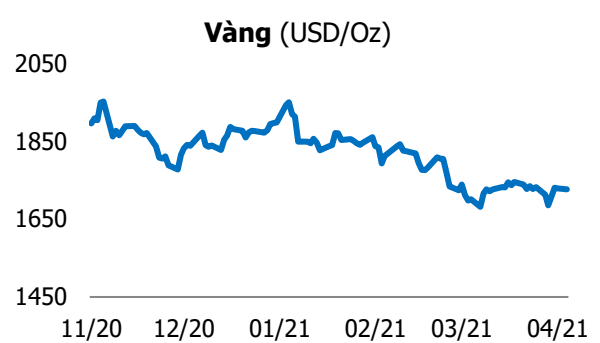
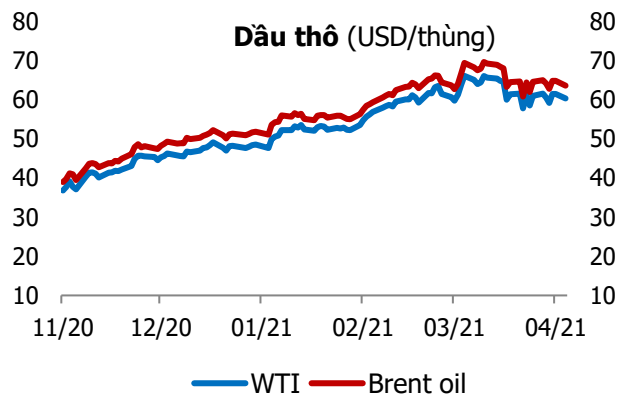
GIAO DỊCH NHÀ ĐẦU TƯ NƯỚC NGOÀI

Sàn GD	GT Mua (Tỷ)	% Thị trường	GT Bán (Tỷ)	% Thị trường	Mua-Bán
HSX	1,259.0	6.36	2,002.1	10.11	-743.1
HNX	8.9	0.32	22.3	0.80	-13.4
Tổng số	1,267.9		2,024.4		-756.5



HSX			
Top 5 mua ròng		Top 5 bán ròng	
Mã CK	Giá trị (tỷ đồng)	Mã CK	Giá trị (tỷ đồng)
MSN	104.0	VNM	262.8
DXG	45.9	VHM	145.0
STB	37.9	MBB	85.4
NVL	19.2	HPG	79.7
DHC	12.5	KDH	73.1

HNX			
Top 5 mua ròng		Top 5 bán ròng	
Mã CK	Giá trị (tỷ đồng)	Mã CK	Giá trị (tỷ đồng)
SHS	1.19	SHB	5.50
VGS	0.81	PVS	2.59
IDV	0.59	PSE	2.35
VCS	0.39	IDC	1.24
NVB	0.37	NSC	0.84



TUYÊN BỐ MIỄN TRÁCH NHIỆM

Các thông tin và nhận định trong báo cáo này được cung cấp bởi TCSC dựa vào các nguồn thông tin mà TCSC coi là đáng tin cậy, có sẵn và mang tính hợp pháp. Tuy nhiên, chúng tôi không đảm bảo tính chính xác hay đầy đủ của các thông tin này.

Nhà đầu tư sử dụng báo cáo này cần lưu ý rằng các nhận định trong báo cáo này mang tính chất chủ quan của chuyên viên phân tích TCSC. Nhà đầu tư sử dụng báo cáo này tự chịu trách nhiệm về quyết định của mình.

TCSC có thể dựa vào các thông tin trong báo cáo này và các thông tin khác để ra quyết định đầu tư của mình mà không bị phụ thuộc vào bất kì ràng buộc nào về mặt pháp lý đối với các thông tin đưa ra.

Báo cáo này không được phép sao chép, tái tạo, phát hành và phân phối với bất kỳ mục đích nào nếu không được sự chấp thuận bằng văn bản của Công ty Cổ phần Chứng khoán Thành Công. Xin vui lòng ghi rõ nguồn trích dẫn nếu sử dụng các thông tin trong báo cáo này.

© Công ty Cổ phần Chứng khoán Thành Công (TCSC)

Lầu 2, Số 6 Hồ Tùng Mậu, P. Nguyễn Thái Bình, Quận 1, TP.HCM

Điện thoại: (028) 38270527 | Fax: (028) 38218010

E-mail:

Web: www.tcsc.vn