

ĐIỂM NHẤN THỊ TRƯỜNG

- Thị trường mở cửa phiên giao dịch 20/03 với diễn biến hồi phục nhẹ trở lại. Tuy nhiên, sự hồi phục này không diễn ra quá lâu, thay vào đó, áp lực bán mạnh ngay lập tức áp đảo và đẩy hàng loạt cổ phiếu trụ cột lao dốc, các chỉ số thị trường vì vậy cũng chìm trong sắc đỏ. Trong đó, nhóm cổ phiếu họ "Vin" bao gồm VIC, VHM và VRE đều đang giảm sâu. VIC giảm 1.9%, VHM giảm 2.2%, VRE giảm 3.2%. Bên cạnh đó, các mã lớn khác như HDB, VCB, MSN, KDC... cũng đang giao dịch theo chiều hướng tiêu cực.

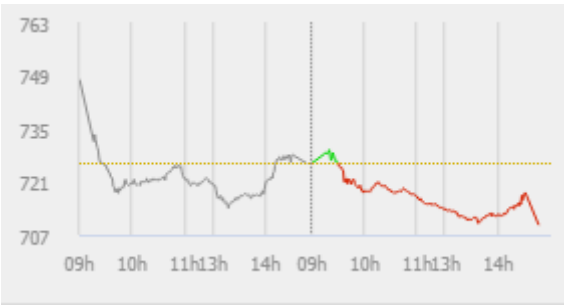
- Tạm dừng phiên sáng, VN-Index giảm 12.05 điểm (-1.66%) xuống 713.89 điểm. Toàn sàn có 104 mã tăng, 207 mã giảm và 79 mã đứng giá. Đà giảm của thị trường bị nới rộng thêm vào cuối phiên sáng do áp lực đến từ nhiều cổ phiếu lớn, trong đó, tâm điểm vẫn là bộ 3 cổ phiếu họ "Vin" VIC, VHM và VRE. Chiều ngược lại, sự tích cực vẫn được duy trì trên các mã như GAS, PVS, VNM... và điều này vẫn giúp kim hãm phần nào đà giảm của các chỉ số.

- Về cuối phiên giao dịch, với hoạt động cơ cấu danh mục của các quỹ ETF đã gây áp lực bán mạnh lên nhiều mã cổ phiếu. Cả 3 cổ phiếu họ "Vin" là VIC, VHM và VRE bất ngờ bị kéo xuống mức giá sàn. Bên cạnh đó, các cổ phiếu như VCB, KDC, HPG, BVH... đồng loạt giảm sâu. Ở chiều ngược lại, nhóm cổ phiếu đầu khí giao dịch theo chiều hướng tích cực và góp phần kim hãm đà giảm của thị trường. GAS tăng 4.7%. PVD tăng trần, PVS tăng 7.7%.

- Kết thúc phiên giao dịch, VN-Index giảm **16.21 điểm (-2.23%)** xuống mức **709.73** điểm. Toàn sàn có **124** mã tăng, **211** mã giảm và **83** mã đứng giá.

- Thanh khoản thị trường phiên hôm nay giảm so với phiên trước. Tổng khối lượng giao dịch toàn phiên đạt 230.59 triệu cổ phiếu, trị giá 4,216.85 tỷ đồng. (Trong đó GDTT đạt hơn 1,078.0 tỷ đồng).

- Khối ngoại phiên hôm nay bán ròng trên Hose với giá trị 915.8 tỷ đồng. Trên HNX khối này bán ròng với giá trị 21.7 tỷ đồng.



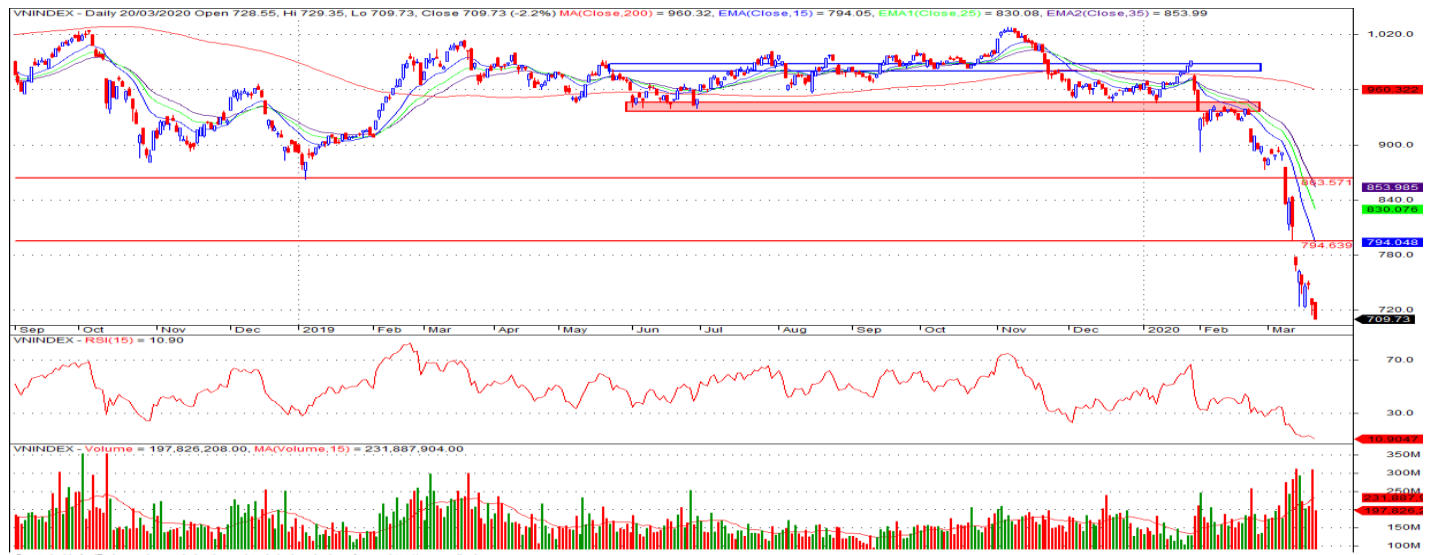
Giá trị đóng cửa	709.73
Biến động (%)	-16.21 (-2.23%)
KL(triệu CP)	230.59
Giá trị (tỷ đồng)	4,216.85
SLCP tăng giá	124
SLCP giảm giá	211
SLCP đứng giá	83

GIAO DỊCH KHỐI NGOẠI

	HOSE	HNX
Mua	704.0	2.0
Bán	1,619.8	23.7
GTGD ròng	-915.8	-21.7

NHẬN ĐỊNH THỊ TRƯỜNG

Thị trường đóng cửa phiên 20/03 với diễn biến tiếp tục giảm điểm khi nhiều cổ phiếu trụ cột gặp áp lực bán tiêu cực đến từ khối ngoại. Thị trường khép lại tuần giao dịch với xu hướng tiếp tục giảm điểm tiêu cực khi chỉ số VN-Index tiếp tục giảm 7% khi tâm lý nhà đầu tư trong nước dường như trở nên bi quan đối với thị trường ở giai đoạn hiện tại. Đồng thời, trước áp lực bán ròng mạnh đến từ khối ngoại càng khiến cho thị trường chịu thêm áp lực và khó khăn cho sự hồi phục trở lại ở giai đoạn hiện tại. Vì vậy, TCSC vẫn giữ quan điểm thận trọng trong giai đoạn hiện tại và khả năng diễn biến của thị trường vẫn còn nhiều khó khăn phía trước cho đến khi tình hình về dịch bệnh Covid 19 có chiều hướng tích cực trở lại. Do đó, TCSC khuyến nghị đối với NĐT dài hạn tiếp tục xem xét tạm thời nắm giữ tỷ trọng cổ phiếu trong danh mục ở mức 20 - 30% ưu tiên vào các nhóm cổ phiếu có cơ bản tốt... Đồng thời, việc ưu tiên quản trị rủi ro đối với danh mục cần được đặt lên hàng đầu thay vì cố gắng tìm kiếm lợi nhuận ở giai đoạn hiện tại. Với nhà đầu tư đang nắm giữ tiền mặt tạm thời quan sát và kiên nhẫn chờ đợi thêm những tín hiệu ổn định, tích cực trở lại của thị trường để thực hiện giải ngân.



DANH MỤC KHUYẾN NGHỊ

STT	Mã CK	Khuyến nghị	Ngày khuyến nghị	Giá hiện tại	Giá thực hiện	LN/Lỗ hiện tại	Giá mục tiêu	LN dự kiến	Giá cắt lỗ	Lỗ dự kiến
1	VEA	Giữ	17/03/2020	30.60	30.5	0.3%	42.0	37.7%	27.5	-9.8%
2	REE	Giữ	17/03/2020	29.80	28.5	4.6%	34.0	19.3%	25.5	-10.5%

TIN TỨC NỔI BẬT

Trung Quốc giữ nguyên lãi suất, chứng khoán châu Á phục hồi. MSCI châu Á - Thái Bình Dương trừ Nhật Bản giảm 2,5%, với hầu hết chỉ số lớn trong khu vực đều phục hồi mạnh mẽ. Thị trường Nhật Bản đóng cửa nghỉ lễ. Tại Trung Quốc, Shanghai Composite và Shenzhen Composite lần lượt tăng 1% và 0,7%. Hang Seng của Hong Kong tăng 4,1%. Cổ phiếu tại Trung Quốc phục hồi sau khi Ngân hàng Nhân dân Trung Quốc tuyên bố giữ nguyên lãi suất cho vay cơ bản ở mức 4,05% và 4,75% với lần lượt kỳ hạn một năm và 5 năm. Kospi của Hàn Quốc và ASX 200 của Australia lần lượt tăng 4,9% và 4,4%. Tại Đông Nam Á, Straits Times của Singapore tăng 1,6% và KLCI của Malaysia tăng 2,2%. Ở chiều ngược lại, NZX 50 của New Zealand giảm 0,2%, Jakarta Composite giảm 4,2%. ([Link: https://ndh.vn/quoc-te/trung-quoc-giu-nguyen-lai-suat-chung-khoan-chau-a-phuc-hoi-1265263.html](https://ndh.vn/quoc-te/trung-quoc-giu-nguyen-lai-suat-chung-khoan-chau-a-phuc-hoi-1265263.html))

Giá dầu WTI tăng 24%, phiên đi lên mạnh nhất lịch sử. Giá dầu WTI tương lai tăng 4,85 USD, tương đương 24%, lên 25,22 USD/thùng sau khi giảm gần 25% xuống đáy 18 năm trong phiên trước đó. Giá dầu Brent tương lai tăng 3,59 USD, tương đương 14,4%, lên 28,47 USD/thùng, sau khi giảm còn 24,52 USD/thùng, thấp nhất kể từ năm 2003, trong phiên 18/3. Đợt bùng phát virus corona gây áp lực lên thị trường năng lượng do các trường học, doanh nghiệp phải đóng cửa, gián đoạn hoạt động kinh tế toàn cầu. Trong khi đó, Arab Saudi và Nga tham gia cuộc chiến giá, sắp khiến thị trường dư cung dầu hơn nữa. Tổng thống Donald Trump ngày 19/3 nói ông sẽ tham gia cùng Nga và Arab Saudi "vào lúc thích hợp". ([Link: https://ndh.vn/hang-hoa/gia-dau-wti-tang-24-phiên-di-len-mạnh-nhất-lịch-sử-1265250.html](https://ndh.vn/hang-hoa/gia-dau-wti-tang-24-phiên-di-len-mạnh-nhất-lịch-sử-1265250.html))

HDG: Hà Đô ước lãi quý I giảm 25%. Theo bản tin nhà đầu tư quý I/2020, doanh thu quý I của Tập đoàn Hà Đô (HOSE: HDG) ước đạt 923 tỷ đồng, tăng nhẹ 2% so với mức thực hiện vào cùng kỳ năm 2019. Lợi nhuận sau thuế ước 200 tỷ đồng, giảm 25%. Trong đó, doanh thu mảng bất động sản đóng góp 52%, năng lượng 18% và xây lắp 22%. Theo Hà Đô, dịch bệnh nhìn chung không ảnh hưởng tới doanh thu và lợi nhuận. Tuy nhiên, dưới tác động của dịch Covid-19, cổ phiếu HDG không nằm ngoài vùng ảnh hưởng. Tính từ đầu năm đến kết phiên ngày 19/3, giá cổ phiếu giảm 37% còn 19.000 đồng/cp, thấp nhất từ tháng 11/2017. Về mảng bất động sản, tháng 3, Hà Đô bắt đầu thực hiện bàn giao 4 tháp Iris thuộc Hado Centrosa Garden với số lượng 1.000 căn hộ và 10 căn duplex cho khách hàng. ([Link: https://ndh.vn/ket-qua-kinh-doanh/ha-do-uoc-lai-quy-i-giam-25-1265262.html](https://ndh.vn/ket-qua-kinh-doanh/ha-do-uoc-lai-quy-i-giam-25-1265262.html))

NT2 lên kế hoạch lãi sau thuế 2020 đi lùi 18%. Cuộc họp ĐHCĐ thường niên 2020 của CTCP Điện lực Dầu khí Nhơn Trạch 2 (HOSE: NT2) dự kiến diễn ra vào ngày 22/04. Cho năm 2020, NT2 đặt mục tiêu mang về hơn 7,177 tỷ đồng doanh thu và 620 tỷ đồng lãi sau thuế. Kế hoạch trong năm 2020, NT2 dự kiến tăng cường phối hợp với các bên liên quan để đảm bảo đủ nhiên liệu vận hành theo hướng cân đối giữa sản lượng điện và lợi nhuận. Trong bối cảnh nguồn khí trong nước đang suy giảm, Công ty sẽ chủ động tìm kiếm các nguồn cung cấp khí bổ sung. Trong khi đó, phía NT2 vẫn bám sát thị trường điện, chuẩn bị các điều kiện tham gia thị trường bán buôn điện cạnh tranh. Mặt khác triển khai công tác mua sắm vật tư đáp ứng nhu cầu sản xuất kinh doanh (SXKD) và chuẩn bị tốt cho công tác trùng tu nhà máy. ([Link: https://vietstock.vn/2020/03/nt2-len-ke-hoach-lai-sau-thue-2020-di-lui-18-737-739297.htm](https://vietstock.vn/2020/03/nt2-len-ke-hoach-lai-sau-thue-2020-di-lui-18-737-739297.htm))

TOP 5 GIAO DỊCH THỎA THUẬN

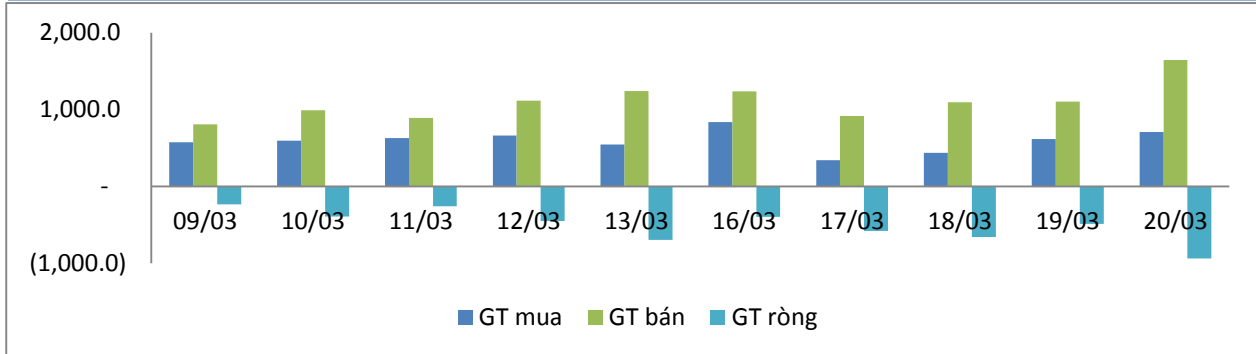
MÃ CK	KHỐI LƯỢNG (CP)	GTGD (Tỷ đồng)
HOSE		
GAB	1,340,000	189.6
VIC	927,160	78.6
VPB	3,548,860	76.3
VNM	780,370	70.9
NVL	1,320,000	66.6
HNX		
ACB	1,930,099	42.9
VC3	853,400	12.8
VC7	994,060	5.6
VCS	44,468	2.2
SDA	1,000,000	2.0

TOP 5 GIÁ TRỊ GIAO DỊCH

MÃ CK	KHỐI LƯỢNG (CP)	GTGD (Tỷ đồng)
HOSE		
HPG	13,401,260	254.2
VNM	2,316,660	209.1
MSN	4,120,820	200.6
VCB	2,763,360	173.8
NVL	2,921,160	147.4
HNX		
SHB	6,011,000	71.3
PVS	6,472,600	71.2
ACB	3,340,600	70.1
NVB	2,757,200	23.1
ART	5,075,500	14.5

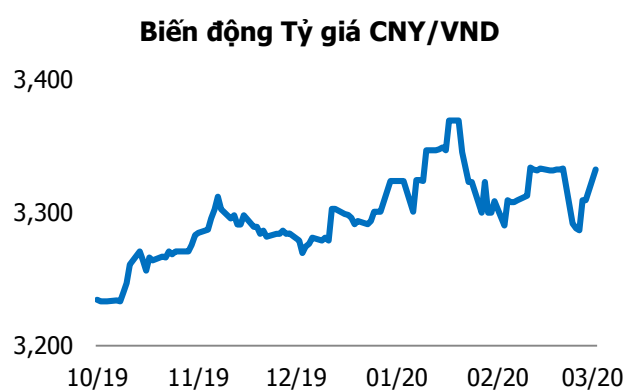
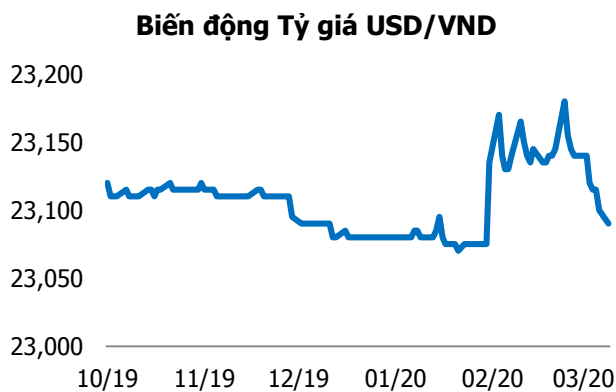
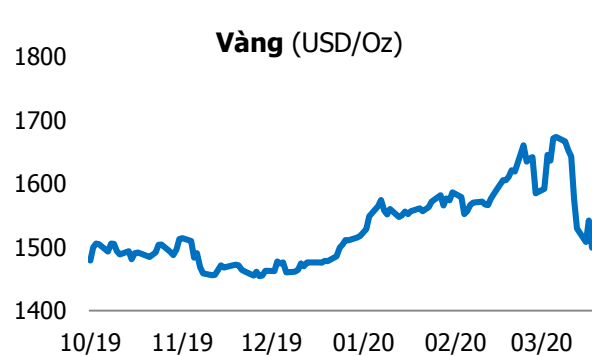
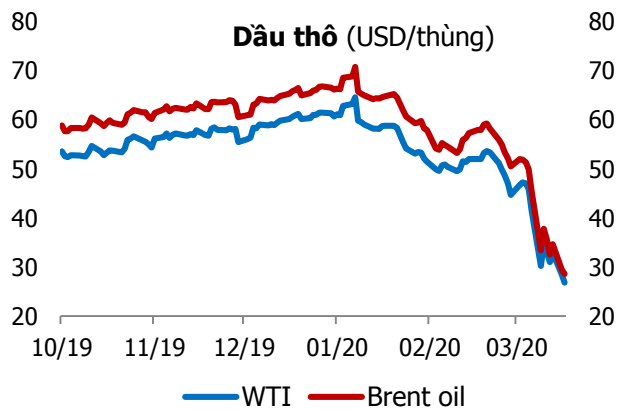
GIAO DỊCH NHÀ ĐẦU TƯ NƯỚC NGOÀI

Sàn GD	GT Mua (Tỷ)	% Thị trường	GT Bán (Tỷ)	% Thị trường	Mua-Bán
HOSE	704.0	16.69	1,619.8	38.41	-915.8
HNX	2.0	0.44	23.7	5.13	-21.7
Tổng số	706.0		1,643.5		-937.5



HOSE			
Top 5 mua ròng		Top 5 bán ròng	
Mã CK	Giá trị (tỷ đồng)	Mã CK	Giá trị (tỷ đồng)
VJC	12.01	HPG	191.6
E1VFN30	7.7	VCB	137.1
GEX	3.9	MSN	81.0
TCH	3.5	NVL	77.7
FRT	1.1	VHM	53.2

HNX			
Top 5 mua ròng		Top 5 bán ròng	
Mã CK	Giá trị (tỷ đồng)	Mã CK	Giá trị (tỷ đồng)
TIG	0.16	PVS	13.8
HUT	0.08	VCG	3.9
TNG	0.05	SHS	1.7
SGC	0.03	PVC	0.4
AMV	0.02	DXP	0.3



TUYÊN BỐ MIỄN TRÁCH NHIỆM

Các thông tin và nhận định trong báo cáo này được cung cấp bởi TCSC dựa vào các nguồn thông tin mà TCSC coi là đáng tin cậy, có sẵn và mang tính hợp pháp. Tuy nhiên, chúng tôi không đảm bảo tính chính xác hay đầy đủ của các thông tin này.

Nhà đầu tư sử dụng báo cáo này cần lưu ý rằng các nhận định trong báo cáo này mang tính chất chủ quan của chuyên viên phân tích TCSC. Nhà đầu tư sử dụng báo cáo này tự chịu trách nhiệm về quyết định của mình.

TCSC có thể dựa vào các thông tin trong báo cáo này và các thông tin khác để ra quyết định đầu tư của mình mà không bị phụ thuộc vào bất kì ràng buộc nào về mặt pháp lý đối với các thông tin đưa ra.

Báo cáo này không được phép sao chép, tái tạo, phát hành và phân phối với bất kỳ mục đích nào nếu không được sự chấp thuận bằng văn bản của Công ty Cổ phần Chứng khoán Thành Công. Xin vui lòng ghi rõ nguồn trích dẫn nếu sử dụng các thông tin trong báo cáo này.

© Công ty Cổ phần Chứng khoán Thành Công (TCSC)

Lầu 2, Số 6 Hồ Tùng Mậu, P. Nguyễn Thái Bình, Quận 1, TP.HCM

Điện thoại: (028) 38270527 | Fax: (028) 38218010

E-mail: info@tcsc.vn

Web: www.tcsc.vn