

ĐIỂM NHẤN THỊ TRƯỜNG

- Thị trường mở cửa phiên giao dịch 20/04 với diễn biến tích cực ngay từ đầu. Trong nhóm cổ phiếu VN30, MWG tăng 3.3%, SAB tăng 3.7%, VNM tăng 1.7%, PNJ tăng 2.2%... Các cổ phiếu khác như CTG, BID, VCB, VHM...đều tăng giá. Nhóm các cổ phiếu vừa và nhỏ tiếp tục bứt phá khi nhiều mã tăng trần sau ít phút giao dịch. Có thể kể đến như PVB, KSB, SZC, TIG...

- Tạm dừng phiên sáng, VN-Index tăng 5.55 điểm (0.7%) lên 795.15 điểm. Toàn sàn có 201 mã tăng, 144 mã giảm và 59 mã đứng giá. Các chỉ số gặp rung lắc mạnh khi tiếp cận mốc 800 điểm, đã có lúc VN-Index giảm gần 3 điểm khi áp lực bán ở nhiều cổ phiếu vốn hoá lớn dâng cao. Theo đó, MSN giảm 0.8%, BID, MBB, VIC, VRE... đều quay đầu giảm giá. Ở chiều ngược lại, lực đỡ đến từ SAB khi tăng 5%, MWG tăng 2.9%, HPG tăng 1.9%, VNM tăng 1%...

- Kết thúc phiên giao dịch, nhóm cổ phiếu trụ có sự phân hoá. Trong khi MSN giảm 2%, BVH giảm 1.2%, VRE giảm 1.1%... thì SAB tăng trần lên 176.900 đồng/cp, PLX tăng 6%, MWG tăng 2.8%... Một số cổ phiếu khác như HPG, GAS, PNJ... đều giữ được sắc xanh đến cuối phiên. Ở nhóm cổ phiếu vốn hoá vừa và nhỏ, DBC giảm sàn xuống 26.050 đồng/cp, MML giảm 7.7%, HDG giảm 4.9%, HDC giảm 2.6%... Ngược lại, HVN, SZC, DPM, DXG... tăng trần.

- Kết thúc phiên giao dịch, VN-Index tăng **5.37** điểm (**+0.68%**) lên mức **794.97** điểm. Toàn sàn có **212** mã tăng, **154** mã giảm và **55** mã đứng giá.

- Thanh khoản thị trường phiên hôm nay tăng so với phiên trước. Tổng khối lượng giao dịch toàn phiên đạt 336.05 triệu cổ phiếu, trị giá 5,191.88 tỷ đồng. (Trong đó GDTT đạt hơn 829.0 tỷ đồng).

- Khối ngoại phiên hôm nay bán ròng trên Hose với giá trị 341.8 tỷ đồng. Trên HNX khối này bán ròng với giá trị 36.1 tỷ đồng.

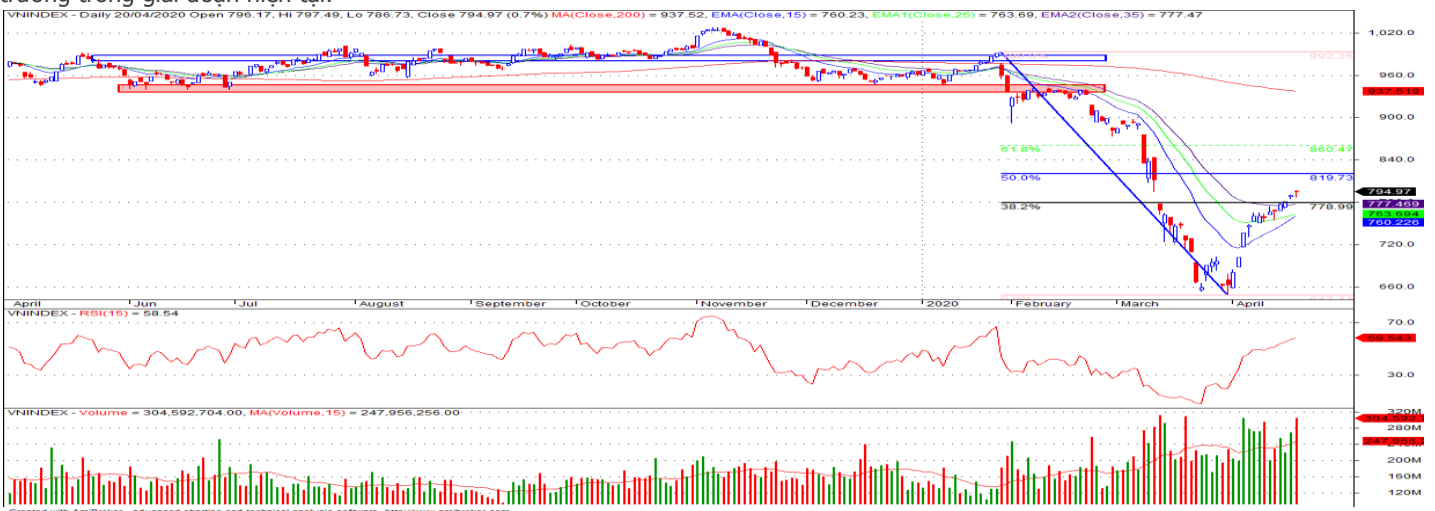
Giá trị đóng cửa	794.97
Biến động (%)	+5.37 (+0.68%)
KL(triệu CP)	336.05
Giá trị (tỷ đồng)	5,191.88
SLCP tăng giá	212
SLCP giảm giá	154
SLCP đứng giá	55

GIAO DỊCH KHỐI NGOẠI

	HOSE	HNX
Mua	401.4	1.4
Bán	743.2	37.5
GTGD ròng	-341.8	-36.1

NHẬN ĐỊNH THỊ TRƯỜNG

Thị trường đóng cửa phiên 20/04 với diễn biến tăng điểm khi nhóm các cổ phiếu vốn hóa lớn tiếp tục có sự phân hóa dẫn dắt thị trường. Phiên giao dịch đầu tuần khép lại với mức tăng nhẹ và tăng nhẹ về thanh khoản tiếp tục cho thấy sự kỳ vọng của nhà đầu tư về đợt hồi phục của thị trường ở thời điểm hiện tại. Tuy nhiên với việc thị trường có sự hồi phục mạnh từ vùng đáy 650 điểm lên mức hiện tại 794.97 điểm là khá dài do đó khả năng sẽ có rủi ro điều chỉnh trở lại trong các phiên tới. Đồng thời, dòng cổ phiếu dẫn dắt và vốn hóa lớn đang có dấu hiệu chững lại ở các vùng giá cao sau một nhịp tăng trưởng mạnh về giá và dòng tiền đang có sự dịch chuyển đến các nhóm cổ phiếu chưa tăng nhiều thuộc nhóm midcap và penny, đòi hỏi nhà đầu tư cần có sự nhạy bén, linh hoạt để tìm kiếm lợi nhuận trên thị trường ở thời điểm hiện tại. Do đó, TCSC khuyến nghị đối với NĐT dài hạn tiếp tục xem xét tạm thời nắm giữ tỷ trọng cổ phiếu trong danh mục ở mức 20% ưu tiên vào các nhóm cổ phiếu có cơ bản tốt...Nhà đầu tư có tỷ trọng cổ phiếu cao hoặc đã giải ngân trước đó có thể chốt lời bảo toàn lợi nhuận, cũng như hạ dần tỷ trọng về mức an toàn. Đối với nhà đầu tư đang nắm giữ tiền mặt cao hoặc đã bán trước đó cần cẩn trọng trong cách chọn cổ phiếu, có kế hoạch giải ngân linh động, phù hợp với diễn biến của thị trường trong giai đoạn hiện tại.



DANH MỤC KHUYẾN NGHỊ

STT	Mã CK	Khuyến nghị	Ngày khuyến nghị	Giá hiện tại	Giá thực hiện	LN/Lỗ hiện tại	Giá mục tiêu	LN dự kiến	Giá cắt lỗ	Lỗ dự kiến
1	VEA	Giữ	17/03/2020	35.20	30.5	15.4%	42.0	37.7%	27.5	-9.8%
2	REE	Giữ	17/03/2020	30.85	28.5	8.2%	34.0	19.3%	25.5	-10.5%

TIN TỨC NỔI BẬT

Trung Quốc hạ lãi suất cơ bản, chứng khoán châu Á trái chiều. MSCI châu Á – Thái Bình Dương trừ Nhật Bản giảm 0,5% trong phiên sáng 20/4, với các chỉ số lớn trong khu vực diễn biến trái chiều. Nikkei 225 của Nhật Bản giảm 1% trong khi Kospi của Hàn Quốc tăng 0,2%. Tại Nhật Bản, chính phủ dự kiến nâng tổng giá trị gói kích thích kinh tế từ 108.200 tỷ yên lên 117.100 tỷ yên (1.086 tỷ USD), theo Reuters. Tại Trung Quốc, Shanghai Composite và Shenzhen Composite lần lượt tăng 0,2% và 0,5%. Hang Seng của Hong Kong tăng 0,2%. Cổ phiếu tăng sau khi Ngân hàng Nhân dân Trung Quốc quyết định hạ lãi suất cơ bản lần thứ 2 trong năm nay nhằm giảm chi phí đi vay cho doanh nghiệp và thúc đẩy nền kinh tế. Cụ thể, lãi suất cho vay kỳ hạn một năm giảm 0,2% xuống 3,85% và lãi suất cho vay 5 năm giảm 0,1% xuống 4,65%. ([Link: https://ndh.vn/quoc-te/trung-quoc-ha-lai-suot-co-ban-chung-khoan-chau-a-trai-chieu-1267117.html](https://ndh.vn/quoc-te/trung-quoc-ha-lai-suot-co-ban-chung-khoan-chau-a-trai-chieu-1267117.html))

Dầu WTI giảm 15%, xuống thấp nhất kể từ 1999. Giá dầu WTI giao tháng 5 giảm 15% xuống 15,54 USD/thùng lúc 10h25 giờ Singapore (9h25 giờ Hà Nội), có lúc chạm 14,47 USD/thùng, thấp nhất kể từ tháng 3/1999, Bloomberg đưa tin. Giá dầu WTI giao tháng 6 giảm 5,4% xuống 23,69 USD/thùng. Giá dầu Brent giao tháng 6 giảm 0,9% xuống 27,83 USD/thùng. Giá dầu giảm vì thị trường đánh giá thỏa thuận giảm sản lượng mới của OPEC và các đồng minh khó có thể kích thích nhu cầu dầu phục hồi trong bối cảnh dịch Covid-19 vẫn diễn biến phức tạp trong khi khả năng dự trữ dầu thô của các công ty cũng nhanh chóng cạn kiệt. Sự sụp đổ của giá dầu, đặc biệt là dầu WTI, đang gây rung động toàn ngành. Các nhà khai thác dầu tại Mỹ đã đóng cửa 13% giàn khoan dầu trong tuần trước để giảm chi phí. ([Link: https://ndh.vn/nang-luong/dau-wti-giam-15-xuong-thap-nhat-ke-tu-1999-1267107.html](https://ndh.vn/nang-luong/dau-wti-giam-15-xuong-thap-nhat-ke-tu-1999-1267107.html))

MSR: Lọc hóa dầu Bình Sơn lỗ riêng lẻ 2.332 tỷ đồng quý I. Công ty Lọc hóa dầu Bình Sơn (UPCOM: BSR) cho biết báo cáo tài chính riêng quý I ghi nhận lỗ 2.332 tỷ đồng, quý thứ 2 lỗ kể từ khi chào bán cổ phiếu lần đầu ra công chúng vào tháng 1/2018. Doanh nghiệp vận hành máy Lọc dầu Dung Quất cho biết cũng như nhiều doanh nghiệp dầu khí khác bị thiệt hại do tác động kép từ ảnh hưởng của dịch bệnh Covid-19 lan rộng và giá dầu thô lao dốc. Dịch bệnh khiến nhu cầu tiêu thụ xăng dầu ở mức thấp giảm 30-40% so với cùng kỳ các năm, việc thực hiện cách ly xã hội từ ngày 1/4 càng làm cầu xăng dầu trong nước giảm. Đồng thời, giá dầu Brent trong quý I lao dốc hơn 70% từ 68,34 USD/thùng vào ngày đầu năm xuống còn 17,68 USD/thùng vào ngày 31/3 khiến giá hàng tồn kho bị giảm giá mạnh, là nguyên nhân chính dẫn đến kết quả lỗ trong quý I. ([Link: https://ndh.vn/ket-qua-kinh-doanh/loc-hoa-dau-binh-son-lo-rieng-le-2-332-ty-dong-quy-i-1267129.html](https://ndh.vn/ket-qua-kinh-doanh/loc-hoa-dau-binh-son-lo-rieng-le-2-332-ty-dong-quy-i-1267129.html))

BSI: Chứng khoán BSC báo lỗ gần 61 tỷ đồng trong quý I. CTCP Chứng khoán Ngân hàng Đầu tư và Phát triển Việt Nam (BSC, HoSE: BSI) công bố báo cáo tài chính quý I với doanh thu hoạt động đạt gần 216 tỷ đồng, tăng 44,5% so với cùng kỳ năm 2019. Trong đó, lãi từ các tài sản tài chính ghi nhận thông qua lãi/lỗ (FVTPL) chiếm tỷ trọng lớn nhất với 135,7 tỷ đồng, tăng gần 78% so với cùng kỳ. Lãi từ các khoản vay và phải thu kỳ này tăng 36,4%, đạt 30,7 tỷ đồng. Đối với doanh thu môi giới tăng 3% lên gần 37 tỷ đồng. Chi phí hoạt động kỳ này ở mức 242,8 tỷ đồng, tăng đáng kể so với 83 tỷ đồng của quý cùng kỳ, chủ yếu là do lỗ FVTPL gấp gần 5 lần cùng kỳ, lên 205 tỷ đồng. ([Link: https://ndh.vn/ket-qua-kinh-doanh/chung-khoan-bsc-bao-lo-gan-61-ty-dong-trong-quy-i-1267085.html](https://ndh.vn/ket-qua-kinh-doanh/chung-khoan-bsc-bao-lo-gan-61-ty-dong-trong-quy-i-1267085.html))

TOP 5 GIAO DỊCH THỎA THUẬN

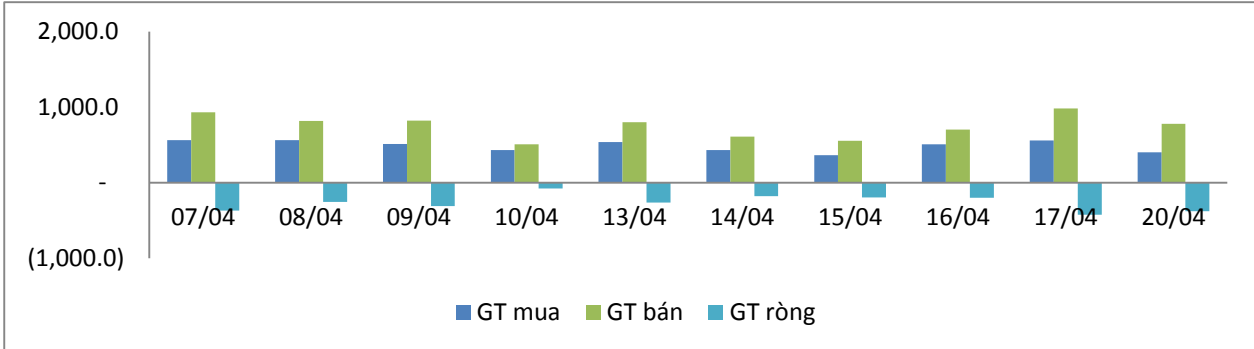
MÃ CK	KHỐI LƯỢNG (CP)	GTGD (Tỷ đồng)
HOSE		
SVI	1,600,000	102.4
EIB	6,092,700	90.1
VNM	470,470	47.1
VPB	2,000,000	40.0
SAM	3,720,000	34.0
HNX		
SHB	1,578,166	27.6
DNP	975,300	16.2
SHN	1,424,425	8.9
HHC	88,000	8.8
NTP	235,000	6.9

TOP 5 GIÁ TRỊ GIAO DỊCH

MÃ CK	KHỐI LƯỢNG (CP)	GTGD (Tỷ đồng)
HOSE		
DBC	7,052,040	199.3
HPG	9,422,860	198.3
MWG	2,181,870	183.6
MBB	10,896,580	183.0
VNM	1,471,680	147.6
HNX		
PVS	10,102,600	126.5
SHB	4,935,200	86.5
ACB	3,062,000	63.7
VCS	869,100	55.1
SHS	3,707,700	33.8

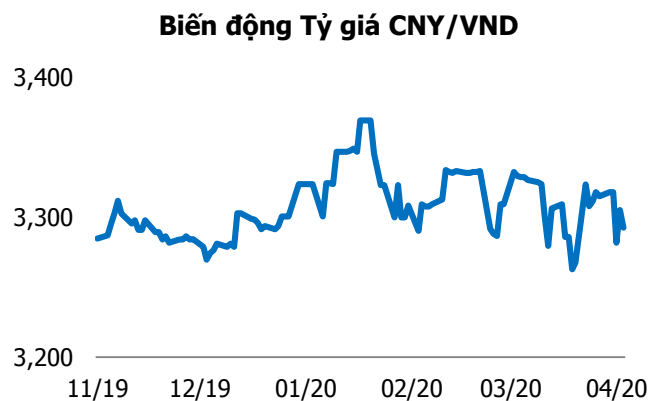
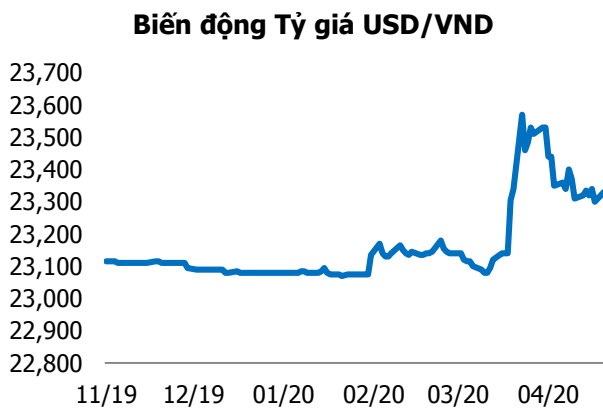
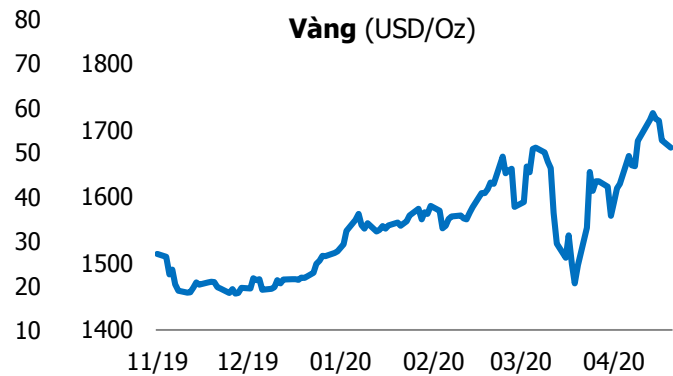
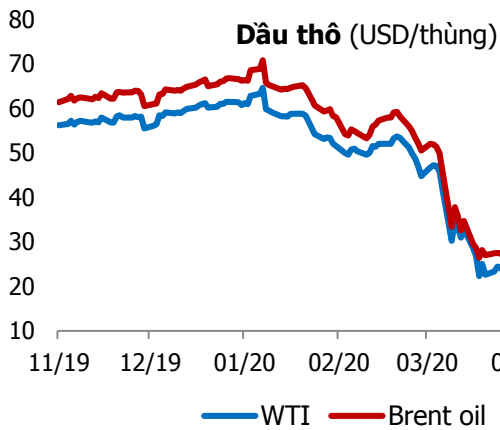
GIAO DỊCH NHÀ ĐẦU TƯ NƯỚC NGOÀI

Sàn GD	GT Mua (Tỷ)	% Thị trường	GT Bán (Tỷ)	% Thị trường	Mua-Bán
HOSE	401.4	9.20	743.2	17.04	-341.8
HNX	1.4	0.22	37.5	6.00	-36.1
Tổng số	402.8		780.7		-377.9



HOSE			
Top 5 mua ròng		Top 5 bán ròng	
Mã CK	Giá trị (tỷ đồng)	Mã CK	Giá trị (tỷ đồng)
HPG	28.3	VIC	65.6
PLX	6.7	DBC	48.4
VRE	5.6	VNM	42.7
GEX	4.8	DPM	26.6
SSI	3.9	MSN	25.6

HNX			
Top 5 mua ròng		Top 5 bán ròng	
Mã CK	Giá trị (tỷ đồng)	Mã CK	Giá trị (tỷ đồng)
VCS	0.14	PVS	12.02
INN	0.09	SHB	10.54
THB	0.06	HUT	7.15
SD5	0.04	PLC	1.29
IDV	0.04	LAS	1.15



TUYÊN BỐ MIỄN TRÁCH NHIỆM

Các thông tin và nhận định trong báo cáo này được cung cấp bởi TCSC dựa vào các nguồn thông tin mà TCSC coi là đáng tin cậy, có sẵn và mang tính hợp pháp. Tuy nhiên, chúng tôi không đảm bảo tính chính xác hay đầy đủ của các thông tin này.

Nhà đầu tư sử dụng báo cáo này cần lưu ý rằng các nhận định trong báo cáo này mang tính chất chủ quan của chuyên viên phân tích TCSC. Nhà đầu tư sử dụng báo cáo này tự chịu trách nhiệm về quyết định của mình.

TCSC có thể dựa vào các thông tin trong báo cáo này và các thông tin khác để ra quyết định đầu tư của mình mà không bị phụ thuộc vào bất kì ràng buộc nào về mặt pháp lý đối với các thông tin đưa ra.

Báo cáo này không được phép sao chép, tái tạo, phát hành và phân phối với bất kỳ mục đích nào nếu không được sự chấp thuận bằng văn bản của Công ty Cổ phần Chứng khoán Thành Công. Xin vui lòng ghi rõ nguồn trích dẫn nếu sử dụng các thông tin trong báo cáo này.

© Công ty Cổ phần Chứng khoán Thành Công (TCSC)

Lầu 2, Số 6 Hồ Tùng Mậu, P. Nguyễn Thái Bình, Quận 1, TP.HCM

Điện thoại: (028) 38270527 | Fax: (028) 38218010

E-mail: info@tcsc.vn

Web: www.tcsc.vn