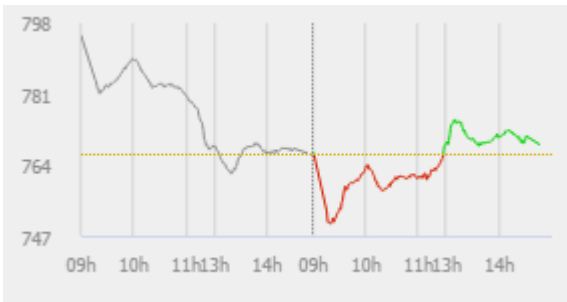


ĐIỂM NHẤN THỊ TRƯỜNG

- Thị trường mở cửa phiên giao dịch 22/04 với diễn biến thận trọng, áp lực bán tiếp tục tăng cao ở hầu hết tất cả nhóm ngành khiến cho các chỉ số đồng loạt giảm điểm. Trong đó, nhóm cổ phiếu đầu khí tiếp tục lao dốc trong bối cảnh giá dầu thế giới giảm mạnh. PVS giảm sàn, GAS giảm 4.5%, PLX giảm 4.7%; PVB, POW, PVC đều mất hơn 5%... Bên cạnh đó, các cổ phiếu nhóm ngành khác như VIC giảm 2.6%, VHM giảm 2.2%, VCB giảm 3.4%, BID giảm 2.3%..
- Tạm dừng phiên sáng, VN-Index dừng ở mức 768.81 điểm, tăng 1.97 điểm (0.26%). Toàn sàn có 153 mã tăng, 175 mã giảm và 53 mã đứng giá. Lực mua dần chiếm ưu thế đã giúp cho các chỉ số tăng điểm trở lại. BID tăng 6.8%, CTG tăng 3.5%, HPG tăng 3.2%... Các cổ phiếu khác như MSN, FPT, SAB, SSI... đều giao dịch tích cực trở lại. Ở chiều ngược lại, VRE giảm 3.9%, GAS giảm 2.3%, PLX, VCB, VHM... vẫn giảm giá, tìm hãm đà hồi phục của các chỉ số.
- Kết thúc phiên giao dịch, sự hồi phục của nhóm cổ phiếu ngân hàng và chứng khoán đã giúp các chỉ số đồng loạt tăng điểm trở lại. BID tăng 4.3%, HDB tăng 3.5%, VPB tăng 3.3%, HCM tăng trần, SSI tăng 3.5%... Ngoài ra, các cổ phiếu khác như SAB tăng 2.9%, MSN, PNJ, VNM... đều tăng giá. Bên cạnh đó, các cổ phiếu khu công nghiệp, hoá chất, dệt may như SZC, SZL, D2D, DPM, DCM, DCM, TCM, TNG... đều tăng mạnh, góp phần vào đà hồi phục của chỉ số.
- Kết thúc phiên giao dịch, VN-Index tăng 2.08 điểm (+0.27%) lên mức 768.92 điểm. Toàn sàn có 223 mã tăng, 123 mã giảm và 59 mã đứng giá.
- Thanh khoản thị trường phiên hôm nay giảm so với phiên trước. Tổng khối lượng giao dịch toàn phiên đạt 253.44 triệu cổ phiếu, trị giá 4,245.26 tỷ đồng. (Trong đó GDTT đạt hơn 828.0 tỷ đồng).
- Khối ngoại phiên hôm nay bán ròng trên Hose với giá trị 317.9 tỷ đồng. Trên HNX khối này bán ròng với giá trị 5.5 tỷ đồng.



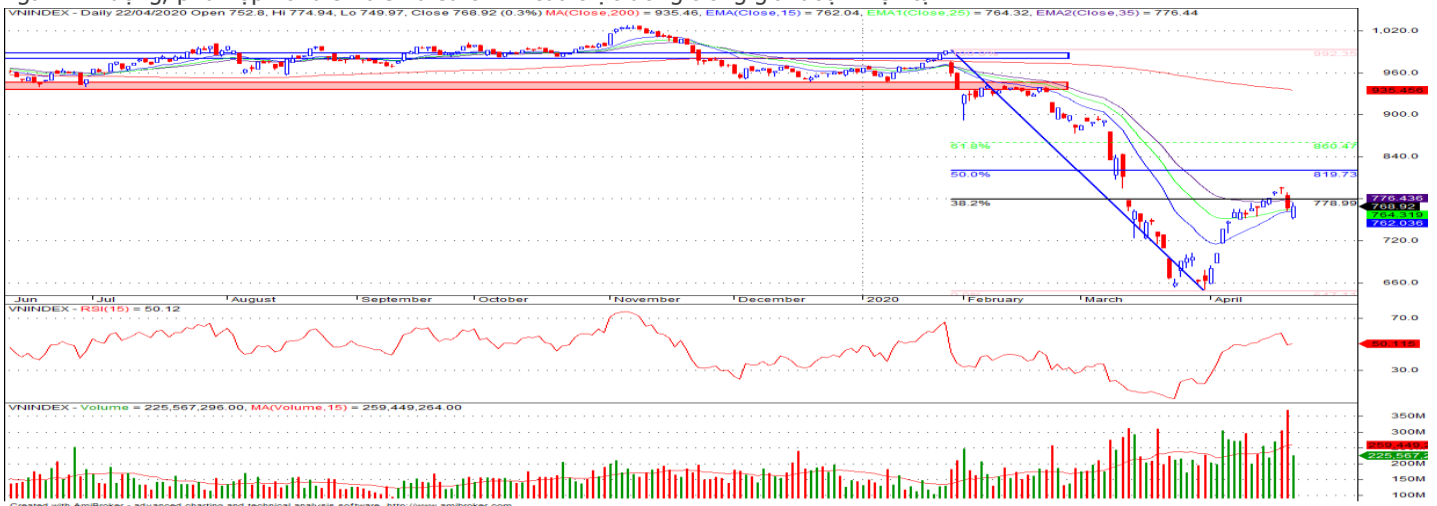
Giá trị đóng cửa	768.92
Biến động (%)	+2.08 (+0.27%)
KL(triệu CP)	253.44
Giá trị (tỷ đồng)	4,245.26
SLCP tăng giá	223
SLCP giảm giá	123
SLCP đứng giá	59

GIAO DỊCH KHỐI NGOẠI

	HOSE	HNX
Mua	506.6	4.7
Bán	824.5	10.2
GTGD ròng	-317.9	-5.5

NHẬN ĐỊNH THỊ TRƯỜNG

Thị trường đóng cửa phiên 22/04 với diễn biến tăng điểm nhẹ khi nhiều nhóm cổ phiếu có sự hồi phục trở lại sau phiên điều chỉnh mạnh ngày hôm qua. Mặc dù thị trường có phiên hồi phục tăng điểm trở lại vào cuối ngày tuy nhiên với sự sụt giảm về thanh khoản cho thấy sự thận trọng trở lại của nhà đầu tư đối với thị trường ở thời điểm hiện tại. Đặc biệt sau phiên sụt giảm mạnh ngày 21/04 cho thấy đợt điều chỉnh trở lại của thị trường đang dần hiện hữu trong bối cảnh bức tranh lợi nhuận của doanh nghiệp đang dần sáng tỏ với những gam màu không mấy tích cực do ảnh hưởng bởi dịch bệnh và dự đoán sẽ còn khó khăn hơn trong thời gian tới. Và khả năng áp lực điều chỉnh của chỉ số VN-Index sẽ còn tiếp diễn trong các phiên sắp tới với mức hỗ trợ kỹ thuật ngắn hạn tại vùng 720 – 730 điểm. Tuy nhiên, thị trường có thể sẽ xuất hiện các phiên hồi phục kỹ thuật đan xen trong quá trình giảm điểm. Do đó, TCSC khuyến nghị đối với NĐT dài hạn tiếp tục xem xét tạm thời nắm giữ tỷ trọng cổ phiếu trong danh mục ở mức 20% ưu tiên vào các nhóm cổ phiếu có cơ bản tốt và các phiên tăng điểm mang tính phục hồi kỹ thuật sẽ là cơ hội để nhà đầu tư giảm tỷ trọng cổ phiếu về ngưỡng an toàn. Đối với nhà đầu tư đang nắm giữ tiền mặt cao hoặc đã bán trước đó cần cẩn trọng trong cách chọn cổ phiếu, có kế hoạch giải ngân linh động, phù hợp với diễn biến điều chỉnh của thị trường trong giai đoạn hiện tại.



DANH MỤC KHUYẾN NGHỊ

STT	Mã CK	Khuyến nghị	Ngày khuyến nghị	Giá hiện tại	Giá thực hiện	LN/Lỗ hiện tại	Giá mục tiêu	LN dự kiến	Giá cắt lỗ	Lỗ dự kiến
1	VEA	Giữ	17/03/2020	33.80	30.5	10.8%	42.0	37.7%	27.5	-9.8%
2	REE	Giữ	17/03/2020	29.45	28.5	3.3%	34.0	19.3%	25.5	-10.5%

TIN TỨC NỔI BẬT

Chứng khoán châu Á giảm tiếp theo giá dầu. MSCI châu Á – Thái Bình Dương trừ Nhật Bản giảm 0,9% trong phiên sáng 22/4, với tất cả chỉ số lớn trong khu vực đều giảm điểm. Nikkei 225 của Nhật Bản và Kospi của Hàn Quốc đều giảm hơn 1,1%. Tại Trung Quốc, Shanghai Composite và Shenzhen Composite giảm chưa tới 0,1%. Hang Seng của Hong Kong mất 0,8%. ASX 200 của Australia giảm 0,5% trong khi NZX 50 của New Zealand giảm 1,5%. Tại Đông Nam Á, Straits Times của Singapore giảm 1,1%, Jakarta Composite giảm 0,04% và KLCI của Malaysia giảm 1,4%. Giới đầu tư tiếp tục rút khỏi thị trường cổ phiếu khi giá dầu nổi đả giảm sâu trong phiên 21/4. Trong đó, giá dầu Brent giao tháng 6 giảm 25% xuống thấp nhất từ tháng 2/2002. Giá dầu WTI cũng giảm 43% xuống 11,57 USD/thùng. ([Link: https://ndh.vn/quoc-te/chung-khoan-chau-a-giam-tiep-theo-gia-dau-1267272.html](https://ndh.vn/quoc-te/chung-khoan-chau-a-giam-tiep-theo-gia-dau-1267272.html))

Giá dầu nổi đả giảm sâu, thị trường thêm lo ngại vì dư cung. Giá dầu Brent giao tháng 6 giảm 24% xuống 19,33 USD/thùng, thấp nhất từ tháng 2/2002. Giá dầu WTI giao tháng 6 giảm 8,86 USD, tương đương 43%, xuống 11,57 USD/thùng. Phiên 20 và 21/4 là hai ngày biến động mạnh nhất trong lịch sử giao dịch dầu. Nhà đầu tư đối mặt thực tại thế giới sẽ dư cung trong nhiều tháng, thậm chí nhiều năm nữa. Mức giảm sản lượng hiện nay là chưa đủ để giảm bớt tình trạng này. Sau phiên 20/4, khi giá dầu WTI giao tháng 5 xuống vùng âm, lần đầu tiên trong lịch sử, phiên 21/4 cũng thiết lập kỷ lục mới. Với hơn 2 triệu hợp đồng WTI giao tháng 6 được giao dịch, phiên 21/4 là ngày bận rộn nhất lịch sử, theo CME Group, đơn vị quản lý sàn giao dịch WTI. ([Link: https://ndh.vn/nang-luong/gia-dau-noi-da-giam-sau-thi-truong-them-lo-ngai-vi-du-cung-1267257.html](https://ndh.vn/nang-luong/gia-dau-noi-da-giam-sau-thi-truong-them-lo-ngai-vi-du-cung-1267257.html))

HSG: Hoa Sen ước lãi quý II gấp gần 4 cùng kỳ, đạt 200 tỷ đồng. Tập đoàn Hoa Sen (HoSE: HSG) công bố ước kết quả kinh doanh hợp nhất quý II niên độ tài chính 2019 - 2020 (từ 1/1-31/3/2020). Theo đó, sản lượng tiêu thụ quý II ước đạt 338.674 tấn, giảm 8,6% cùng kỳ. Doanh thu ước đạt 5.780 tỷ đồng, giảm 16,3%; lợi nhuận sau thuế đạt 200 tỷ đồng, gấp 3,8 lần so với cùng kỳ. Theo báo cáo của SSI Research, đòn bẩy nợ vay và hàng tồn kho ở mức an toàn hơn cho phép doanh nghiệp chuyển tập trung vào lợi nhuận thay vì sản lượng tiêu thụ như các năm trước. Nhờ vậy, mặc dù sản lượng giảm nhưng lợi nhuận Hoa Sen vẫn tăng mạnh. Lũy kế nửa đầu niên độ tài chính 2019 – 2020, tập đoàn ước đạt sản lượng tiêu thụ 738.204 tấn, giảm 3,8%. Theo đó, doanh thu ước đạt 12.365 tỷ đồng, giảm 14,4%; lợi nhuận sau thuế 381 tỷ đồng, gấp 3,2 lần. ([Link: https://ndh.vn/ket-qua-kinh-doanh/hoa-sen-uoc-lai-quy-ii-gap-4-cung-ky-dat-200-ty-dong-1267282.html](https://ndh.vn/ket-qua-kinh-doanh/hoa-sen-uoc-lai-quy-ii-gap-4-cung-ky-dat-200-ty-dong-1267282.html))

BTP: Nhiệt điện Bà Rịa lãi quý I gấp 3 lần cùng kỳ. Công ty Nhiệt điện Bà Rịa (HoSE: BTP) thông qua báo cáo tài chính quý I với doanh thu 416 tỷ đồng, tăng 58% cùng kỳ. Doanh thu cố định là tạm tính do công ty đang đàm phán giá điện với Công ty Mua bán điện – EVN. Sau khi có nghị quyết giá điện sau đàm phán, Nhiệt điện Bà Rịa sẽ quyết định điều chỉnh lại doanh thu. Doanh thu biến đổi trong quý I được tính trên cơ sở giá nhiên liệu khí bình quân trong tháng và tạm tính chênh lệch do sử dụng dầu D.O được tính toán trên suất hao phí và bù chênh lệch giữa giá dầu và giá khí. Lợi nhuận trước thuế quý I là 35,4 tỷ đồng, hơn gấp 3 lần cùng kỳ và hoàn thành kế hoạch được giao. Lợi nhuận sau thuế là 28,3 tỷ đồng, trong khi, cùng kì lỗ 138 triệu đồng. Theo giải trình, lợi nhuận tăng nhờ lãi do sản xuất điện (chưa bao gồm chi phí lãi vay) là hơn 23 tỷ đồng, trong khi quý I/2019 lỗ 927 triệu đồng. ([Link: https://ndh.vn/ket-qua-kinh-doanh/nhiet-dien-ba-ria-lai-quy-i-gap-3-lan-cung-ky-1267245.html](https://ndh.vn/ket-qua-kinh-doanh/nhiet-dien-ba-ria-lai-quy-i-gap-3-lan-cung-ky-1267245.html))

TOP 5 GIAO DỊCH THỎA THUẬN

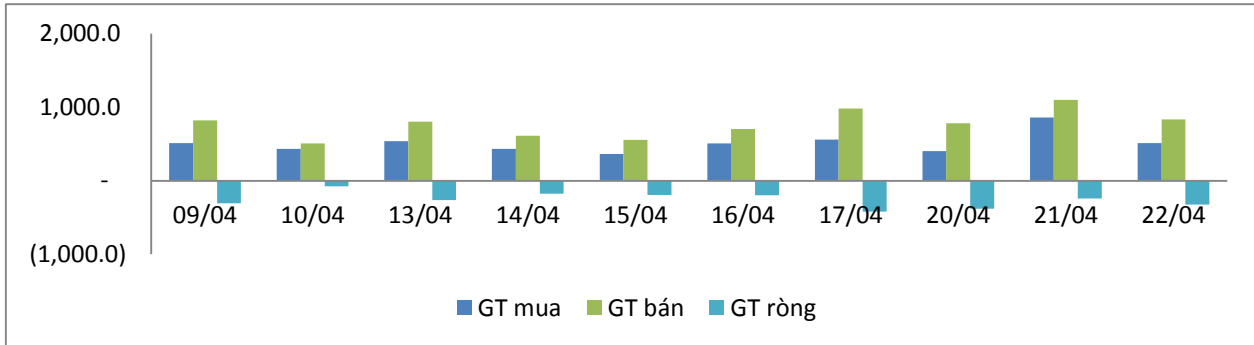
MÃ CK	KHỐI LƯỢNG (CP)	GTGD (Tỷ đồng)
HOSE		
VNM	1,125,150	109.1
FPT	1,807,010	94.8
PDR	2,927,000	71.0
CII	2,850,000	56.2
E1VFN30	3,200,000	37.9
HNX		
VC3	1,230,000	20.3
SHB	818,448	12.8
VIX	2,520,027	12.6
HHC	100,000	9.1
TV3	261,000	5.3

TOP 5 GIÁ TRỊ GIAO DỊCH

MÃ CK	KHỐI LƯỢNG (CP)	GTGD (Tỷ đồng)
HOSE		
HPG	11,038,450	229.4
MWG	1,796,100	143.0
VRE	5,280,770	124.0
FPT	2,445,860	122.3
CTG	6,363,800	121.4
HNX		
PVS	5,375,400	60.5
SHB	3,301,900	52.7
ACB	2,636,600	52.6
EBA	2,570,000	41.1
SHS	2,435,700	19.6

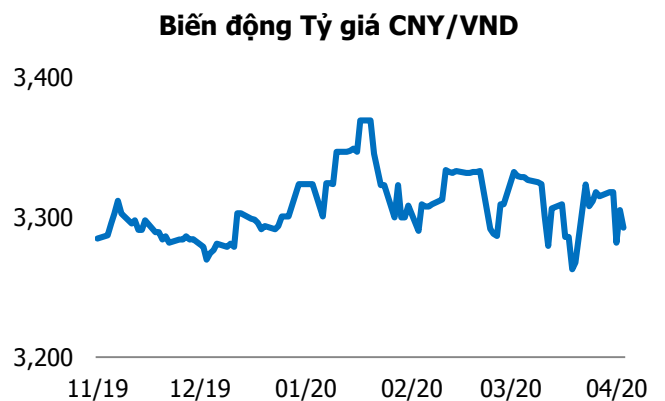
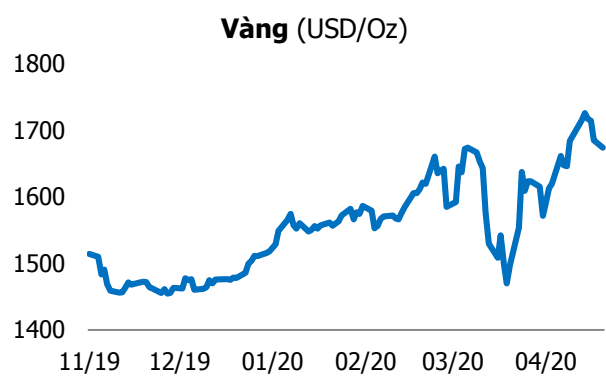
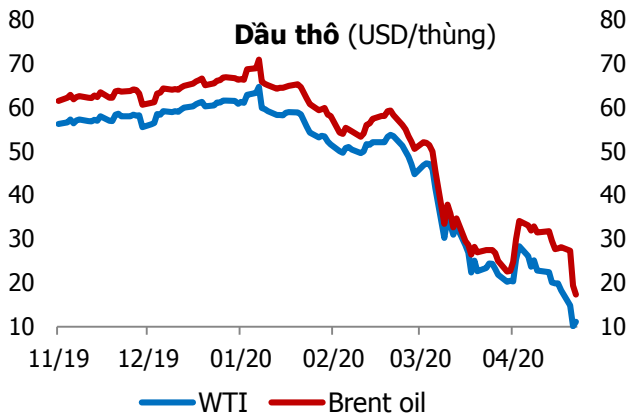
GIAO DỊCH NHÀ ĐẦU TƯ NƯỚC NGOÀI

Sàn GD	GT Mua (Tỷ)	% Thị trường	GT Bán (Tỷ)	% Thị trường	Mua-Bán
HOSE	506.6	14.83	824.5	24.13	-317.9
HNX	4.7	1.13	10.2	2.44	-5.5
Tổng số	511.3		834.7		-323.4



HOSE			
Top 5 mua ròng		Top 5 bán ròng	
Mã CK	Giá trị (tỷ đồng)	Mã CK	Giá trị (tỷ đồng)
FPT	83.1	VNM	66.9
VHM	29.9	VRE	61.9
MSN	3.7	HPG	51.6
HCM	2.3	VCB	51.0
PHR	2.2	STB	31.1

HNX			
Top 5 mua ròng		Top 5 bán ròng	
Mã CK	Giá trị (tỷ đồng)	Mã CK	Giá trị (tỷ đồng)
PLC	0.54	LAS	2.63
IDV	0.13	PVS	2.24
SPP	0.11	SHB	0.68
VMC	0.10	TIG	0.63
SDT	0.09	BVS	0.27



TUYÊN BỐ MIỄN TRÁCH NHIỆM

Các thông tin và nhận định trong báo cáo này được cung cấp bởi TCSC dựa vào các nguồn thông tin mà TCSC coi là đáng tin cậy, có sẵn và mang tính hợp pháp. Tuy nhiên, chúng tôi không đảm bảo tính chính xác hay đầy đủ của các thông tin này.

Nhà đầu tư sử dụng báo cáo này cần lưu ý rằng các nhận định trong báo cáo này mang tính chất chủ quan của chuyên viên phân tích TCSC. Nhà đầu tư sử dụng báo cáo này tự chịu trách nhiệm về quyết định của mình.

TCSC có thể dựa vào các thông tin trong báo cáo này và các thông tin khác để ra quyết định đầu tư của mình mà không bị phụ thuộc vào bất kì ràng buộc nào về mặt pháp lý đối với các thông tin đưa ra.

Báo cáo này không được phép sao chép, tái tạo, phát hành và phân phối với bất kỳ mục đích nào nếu không được sự chấp thuận bằng văn bản của Công ty Cổ phần Chứng khoán Thành Công. Xin vui lòng ghi rõ nguồn trích dẫn nếu sử dụng các thông tin trong báo cáo này.

© Công ty Cổ phần Chứng khoán Thành Công (TCSC)

Lầu 2, Số 6 Hồ Tùng Mậu, P. Nguyễn Thái Bình, Quận 1, TP.HCM

Điện thoại: (028) 38270527 | Fax: (028) 38218010

E-mail: info@tcsc.vn

Web: www.tcsc.vn