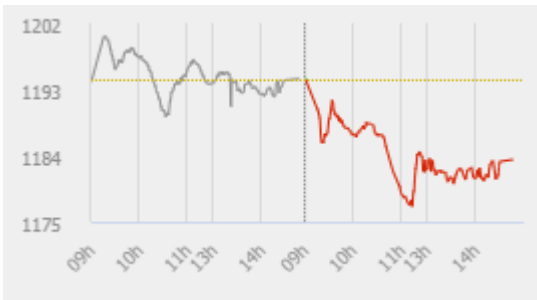


ĐIỂM NHẤN THỊ TRƯỜNG

- Thị trường mở cửa phiên giao dịch (23/03) với diễn biến thận trọng khi hàng loạt cổ phiếu lớn như BVH, MSN, VIC, VNM, SAB, HVN, VRE, VJC, MWG... cùng các cổ phiếu ngân hàng BID, CTG, SHB, VCB, VIB, TCB, HDB... đồng loạt giảm điểm đáng tác động tiêu cực tới thị trường. Các cổ phiếu ngành chứng khoán, bất động sản, xây dựng, dầu khí... hầu hết đều giảm điểm.
- Tạm dừng phiên sáng, VN-Index giảm 12.35 điểm (-1.03%) xuống 1,182.08 điểm. Càng về cuối phiên sáng, áp lực bán càng gia tăng trên toàn thị trường. Hàng loạt Bluechips, cổ phiếu ngân hàng đồng loạt giảm sâu khiến thị trường mất đi lực đỡ. Ngược lại, nhóm thép, phân bón, xi măng như: BCC, HT1, BTS, SHI, SMC, VGS, DCM... có diễn biến khá tích cực khi ngược dòng tăng điểm.
- Phiên giao dịch chiều diễn ra khá ảm đạm với sắc đỏ bao trùm thị trường. Hầu hết các nhóm ngành như ngân hàng, chứng khoán, bất động sản, xây dựng, khu công nghiệp, dầu khí... đều giảm trong phiên hôm nay. Bên cạnh đó, nhiều cổ phiếu lớn như BVH, HPG, MSN, VIC, VNM, VRE, POW, VHM, MWG... cũng đóng cửa trong sắc đỏ khiến thị trường không còn trụ đỡ. FPT, GAS, DPM, DCM, PLX là những cổ phiếu lớn hiếm hoi giữ được sắc xanh trong phiên hôm nay. Bên cạnh đó, nhóm cổ phiếu xi măng cũng thu hút dòng tiền với BCC, BTS, HT1 đồng loạt bút phá.
- Kết thúc phiên giao dịch, VN-Index giảm 10.98 điểm (-0.92%) xuống mức 1,183.45 điểm. Toàn sàn có 110 mã tăng, 359 mã giảm và 41 mã đứng giá.
- Thanh khoản thị trường phiên hôm nay giảm so với phiên trước. Tổng khối lượng giao dịch toàn phiên đạt 683.72 triệu cổ phiếu, trị giá 15,415.48 tỷ đồng. (Trong đó GDTT đạt hơn 1,376.0 tỷ đồng).
- Khối ngoại phiên hôm nay bán ròng trên HSX với giá trị 288.3 tỷ đồng. Trên HNX khối này mua ròng với giá trị 8.4 tỷ đồng.



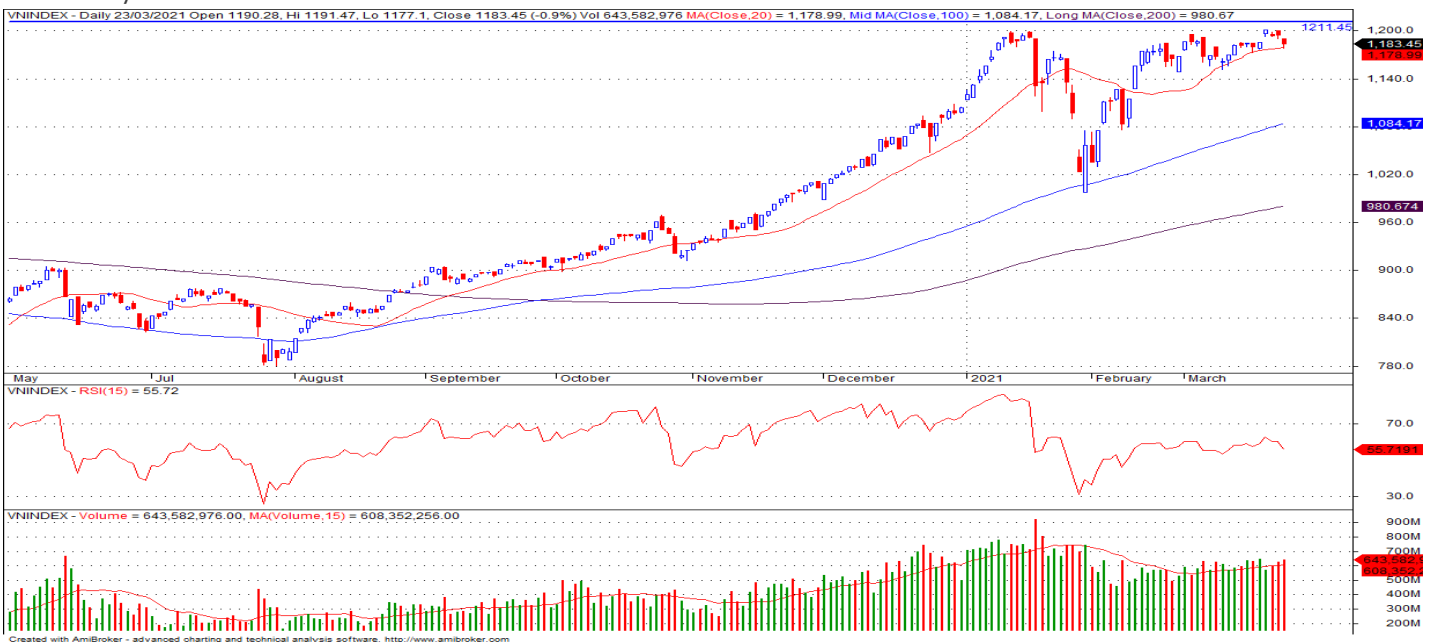
Giá trị đóng cửa	1,183.45
Biến động (%)	-10.98 (-0.92%)
KL (triệu CP)	683.72
Giá trị (tỷ đồng)	15,415.48
SLCP tăng giá	110
SLCP giảm giá	359
SLCP đứng giá	41

GIAO DỊCH KHỐI NGOẠI

	HSX	HNX
Mua	994.6	18.1
Bán	1,282.9	9.7
GTGD ròng	-288.3	8.4

NHẬN ĐỊNH THỊ TRƯỜNG

Chỉ số VN-Index khép lại phiên giao dịch với mức giảm mạnh khi nhóm 1 số cổ phiếu ngành ngân hàng và vốn hóa lớn có sự điều chỉnh mạnh. Chỉ số VN-Index bất ngờ giảm mạnh trong phiên hôm nay trong bối cảnh áp lực chốt lời tiếp tục diễn ra mạnh ở nhiều nhóm cổ phiếu qua đó tiếp tục gây áp lực mạnh lên chỉ số và đưa chỉ số quay lại vùng tích lũy trước đó tại vùng 1,180.0 – 1,120.0 điểm. Dự báo trong các phiên tới khả năng chỉ số VN-Index sẽ tiếp tục có xu hướng giằng co tăng giảm đang xen trong biên độ quanh vùng 1,180 điểm với sự phân hóa mạnh diễn ra ở nhóm các cổ phiếu ngành ngân hàng và vốn hóa lớn. Do đó, TCSC cho rằng Nhà đầu tư có thể giữ tỷ trọng cổ phiếu danh mục ở mức 60 – 70% với mục tiêu trung, dài hạn. Nhà đầu tư có thể xem xét mua gia tăng tỷ trọng các vị thế ngắn hạn khi thị trường rung lắc điều chỉnh mạnh và tập trung ở nhóm cổ phiếu bluechips, tài chính ngân hàng... đang trong quá trình tích lũy tốt.



DANH MỤC KHUYẾN NGHỊ

STT	Mã CK	Khuyến nghị	Ngày khuyến nghị	Giá hiện tại	Giá thực hiện	LN/Lỗ hiện tại	Giá mục tiêu 1	Giá mục tiêu 2	Giá cắt lỗ	Lỗ dự kiến
1	D2D	Nắm Giữ	29/10/2020	59.60	43.0	38.6%	60.0	75.0	38.0	-11.6%
2	CTD	Nắm Giữ	24/12/2020	75.90	72.0	5.4%	95.0	105.0	65.0	-9.7%
3	GAS	Nắm Giữ	05/02/2021	91.80	81.2	13.1%	95.0	103.0	73.0	-10.1%

TIN TỨC NỔI BẬT

Chứng khoán châu Á trái chiều, thị trường theo dõi lĩnh vực công nghệ.

Chỉ số MSCI châu Á – Thái Bình Dương không gồm Nhật Bản tăng 0,15%. Tại Nhật Bản, Nikkei 225 tăng 0,53% còn Topix tăng 0,33%. Thị trường Trung Quốc giảm từ đầu phiên với Shanghai Composite giảm 0,21% còn Shenzhen Component giảm 0,287%. Hang Seng của Hong Kong giảm 1,42%. Cổ phiếu gã khổng lồ tìm kiếm Baidu của Trung Quốc bắt đầu giao dịch tại sàn Hong Kong hôm nay, giá tăng 1%. Chỉ số Kospi của Hàn Quốc giảm 0,39%. ASX 200 của Australia tăng 0,26%. Lĩnh vực công nghệ tại châu Á – Thái Bình Dương diễn biến trái chiều. Cổ phiếu SoftBank Group của Nhật Bản tăng 0,17%, Samsung Electronics của Hàn Quốc tăng 0,12%, LG Electronics giảm 2,9%. Tại Hong Kong, Tencent tăng 0,47% còn Alibaba giảm 0,26%. ([Link: https://ndh.vn/quoc-te/chung-khoan-chau-a-trai-chieu-thi-truong-theo-doi-linh-vuc-cong-nghe-1287749.html](https://ndh.vn/quoc-te/chung-khoan-chau-a-trai-chieu-thi-truong-theo-doi-linh-vuc-cong-nghe-1287749.html))

PNJ: Đẩy mạnh ra sản phẩm dịp thần tài và Valentine, PNJ báo lãi tháng 2 tăng 19%.

Công ty Vàng bạc đá quý Phú Nhuận (HoSE: PNJ) thông báo tháng 2 ghi nhận doanh thu thuần 2.840 tỷ đồng, tăng 40,7% so với cùng kỳ năm trước. Lãi sau thuế 212 tỷ đồng, tăng 19%. Lũy kế 2 tháng, doanh nghiệp đạt doanh thu 5.010 tỷ đồng, tăng 37,4%; lãi sau thuế 380 tỷ đồng, tăng 11,2%. PNJ kỳ giải doanh thu và lợi nhuận tăng chủ yếu đến từ mảng lẻ và vàng miếng. Trong đó, doanh thu kênh bán lẻ tăng 16% cùng kỳ năm trước nhờ có nhiều sản phẩm và hoạt động marketing hướng đến khách hàng dành riêng cho dịp valentine và ngày thần tài. Riêng tháng 2, doanh số của PNJ đạt mức tăng trưởng 39,3% đối với trang sức cho dịp lễ thần tài (8-10 âm lịch) so với lễ thần tài năm 2020. Tỷ trọng kênh bán lẻ đạt 52%. ([Link: https://ndh.vn/ket-qua-kinh-doanh/day-manh-ra-san-pham-dip-than-tai-va-valentine-pnj-bao-lai-thang-2-tang-19-1287730.html](https://ndh.vn/ket-qua-kinh-doanh/day-manh-ra-san-pham-dip-than-tai-va-valentine-pnj-bao-lai-thang-2-tang-19-1287730.html))

HBC: Xây dựng Hòa Bình trúng thầu dự án gần 1.400 tỷ đồng.

Tập đoàn Xây dựng Hòa Bình (HoSE: HBC) cho biết trúng thầu thi công dự án chung cư Midori Park the Glory tại thành phố mới Bình Dương với tổng giá trị hơn 1.372 tỷ đồng. Đây là dự án do Công ty TNHH Becamex Tokyu làm chủ đầu tư, có quy mô gồm 4 tầng khối đế và 2 tòa tháp B và C, mỗi tháp cao 25 tầng. Xây dựng Hòa Bình là tổng thầu thi công toàn bộ dự án, thời gian thi công trong 25 tháng. Chung cư Midori Park the Glory là dự án thứ 4 Hòa Bình hợp tác cùng chủ đầu tư Becamex Tokyu. Trước đó, Hòa Bình đã hoàn thành công trình Sora Garden 1 vào năm 2014, công trình Midori The Park View vào năm 2019 và hiện đang thi công dự án Hikari Expansion. Cả 3 dự án đều ở Bình Dương. ([Link: https://ndh.vn/doanh-nghiep/xay-dung-hoa-binh-trung-thau-du-an-gan-1-400-ty-dong-1287748.html](https://ndh.vn/doanh-nghiep/xay-dung-hoa-binh-trung-thau-du-an-gan-1-400-ty-dong-1287748.html))

VHC: Doanh số xuất khẩu Vĩnh Hoàn 2 tháng đầu năm đạt hơn 1.000 tỷ đồng, tăng 11%.

Vĩnh Hoàn (HoSE: VHC) thông báo doanh số xuất khẩu lũy kế 2 tháng đầu năm đạt 1.068 tỷ đồng, tăng 11% so với cùng kỳ năm trước. Trong đó, thị trường Mỹ ghi nhận giảm nhẹ 1%, châu Âu tăng 21% và Trung Quốc tăng mạnh 173%. Xét về tỷ trọng, thị trường Mỹ vẫn đóng góp doanh số xuất khẩu lớn nhất cho Vĩnh Hoàn với 43%, tiếp theo là châu Âu với 16,6%. Xét về cơ cấu sản phẩm, cá tra ghi nhận mức tăng nhẹ 0,3% lên 744 tỷ đồng, sản phẩm phụ tăng 83% lên 163 tỷ đồng, sản phẩm cho sức khỏe 106 tỷ đồng tăng 30%, sản phẩm giá trị gia tăng đóng góp 22 tỷ đồng tăng 57% so với cùng kỳ năm trước. Riêng tháng 2, doanh thu xuất khẩu đạt 436 tỷ đồng, giảm đến 31% so với tháng 1 và giảm 9% so với cùng kỳ năm trước. ([Link: https://ndh.vn/ket-qua-kinh-doanh/doanh-so-xuat-kuhau-vinh-hoan-2-thang-dau-nam-dat-hon-1-000-ty-dong-tang-11-1287741.html](https://ndh.vn/ket-qua-kinh-doanh/doanh-so-xuat-kuhau-vinh-hoan-2-thang-dau-nam-dat-hon-1-000-ty-dong-tang-11-1287741.html))

TOP 5 CP CÓ KL KHỚP LỆNH CAO NHẤT

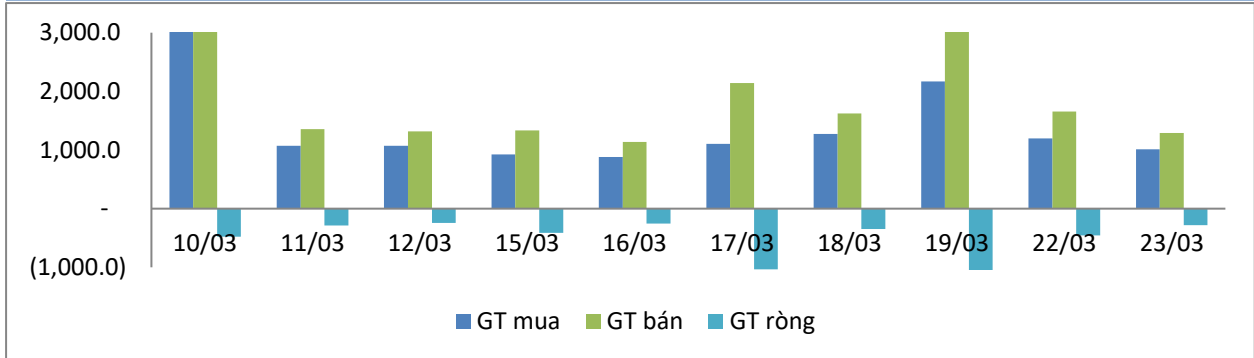
MÃ CK	KHỐI LƯỢNG (CP)
HSX	
FLC	45,073,300
ROS	33,671,000
STB	25,297,500
HQC	18,758,900
ITA	16,078,200
HNX	
SHB	36,743,175
KLF	18,866,700
HUT	11,368,262
ART	10,273,294
SHS	10,147,916

TOP 5 CP CÓ GIÁ TRỊ GIAO DỊCH CAO NHẤT

MÃ CK	GTGD (Tỷ đồng)
HSX	
CTG	597.2
HPG	583.5
TCB	530.3
STB	480.8
VNM	456.1
HNX	
SHB	699.1
IDC	324.7
SHS	286.1
PVS	190.9
THD	85.8

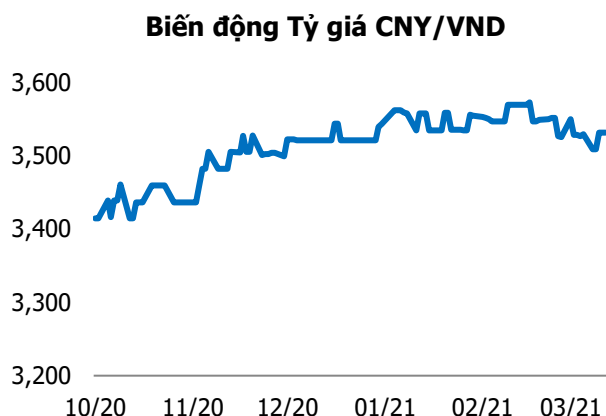
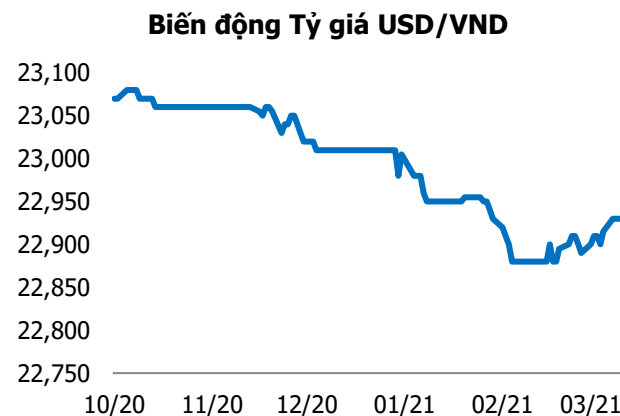
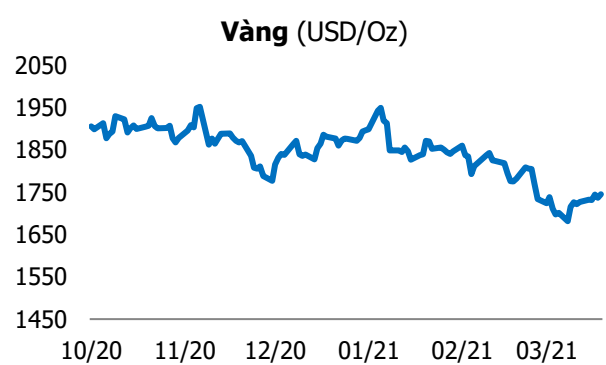
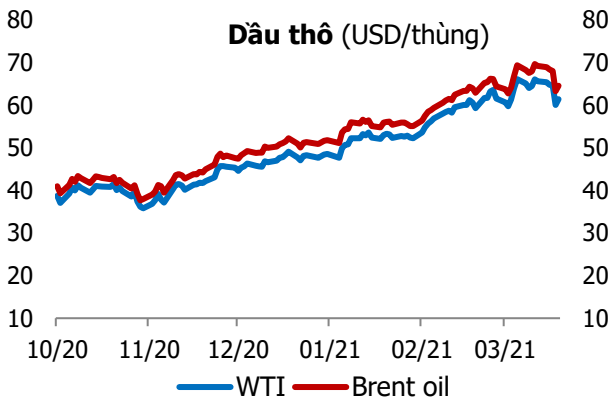
GIAO DỊCH NHÀ ĐẦU TƯ NƯỚC NGOÀI

Sàn GD	GT Mua (Tỷ)	% Thị trường	GT Bán (Tỷ)	% Thị trường	Mua-Bán
HSX	994.6	6.45	1,282.9	8.32	-288.3
HNX	18.1	0.66	9.7	0.35	8.4
Tổng số	1,012.7		1,292.6		-279.9



HSX			
Top 5 mua ròng		Top 5 bán ròng	
Mã CK	Giá trị (tỷ đồng)	Mã CK	Giá trị (tỷ đồng)
MSB	107.4	VNM	187.4
MBB	91.1	CTG	76.6
ACB	47.1	VCB	31.8
E1VFN30	31.8	VIC	29.8
FUEFVN30	25.5	PLX	28.0

HNX			
Top 5 mua ròng		Top 5 bán ròng	
Mã CK	Giá trị (tỷ đồng)	Mã CK	Giá trị (tỷ đồng)
PVS	8.18	TNG	3.07
VCS	1.88	BVS	0.96
SHS	1.42	ART	0.82
INN	0.74	PPS	0.67
SZB	0.60	HOM	0.30



TUYÊN BỐ MIỄN TRÁCH NHIỆM

Các thông tin và nhận định trong báo cáo này được cung cấp bởi TCSC dựa vào các nguồn thông tin mà TCSC coi là đáng tin cậy, có sẵn và mang tính hợp pháp. Tuy nhiên, chúng tôi không đảm bảo tính chính xác hay đầy đủ của các thông tin này.

Nhà đầu tư sử dụng báo cáo này cần lưu ý rằng các nhận định trong báo cáo này mang tính chất chủ quan của chuyên viên phân tích TCSC. Nhà đầu tư sử dụng báo cáo này tự chịu trách nhiệm về quyết định của mình.

TCSC có thể dựa vào các thông tin trong báo cáo này và các thông tin khác để ra quyết định đầu tư của mình mà không bị phụ thuộc vào bất kì ràng buộc nào về mặt pháp lý đối với các thông tin đưa ra.

Báo cáo này không được phép sao chép, tái tạo, phát hành và phân phối với bất kỳ mục đích nào nếu không được sự chấp thuận bằng văn bản của Công ty Cổ phần Chứng khoán Thành Công. Xin vui lòng ghi rõ nguồn trích dẫn nếu sử dụng các thông tin trong báo cáo này.

© Công ty Cổ phần Chứng khoán Thành Công (TCSC)

Lầu 2, Số 6 Hồ Tùng Mậu, P. Nguyễn Thái Bình, Quận 1, TP.HCM

Điện thoại: (028) 38270527 | Fax: (028) 38218010

E-mail:

Web: www.tcsc.vn