

ĐIỂM NHẤN THỊ TRƯỜNG

- Thị trường mở cửa phiên giao dịch 23/04 với đà hồi phục của các chỉ số được duy trì khi nhiều cổ phiếu đồng loạt tăng giá. Trong nhóm VN30, tất cả các mã chứng khoán đều tăng giá, dẫn đầu là VRE với 4.7%, MWG tăng 3%, HPG tăng 3.1%, BID tăng 2.5%...Nhóm cổ phiếu vốn hoá vừa vừa nhỏ cũng cho thấy được sự tích cực, trong đó, DBC tăng 4.8%, BWE tăng 4.3%, HSG, QCG đều tăng trần...

- Tạm dừng phiên sáng, VN-Index dừng ở mức 774.47 điểm, tăng 5.55 điểm (0.72%). Toàn sàn có 192 mã tăng, 122 mã giảm và 71 mã đứng giá. Nhóm cổ phiếu ngân hàng bắt đầu có sự phân hoá khi VPB, VCB, HDB quay đầu giảm giá; TCB, BID, MBB, CTG duy trì được sắc xanh nhưng bị thu hẹp đáng kể đà tăng. Một số cổ phiếu vốn hoá lớn như SAB tăng 3.1%, HPG tăng 3.6%, GAS tăng 2.8%... giúp giữ nhịp cho các chỉ số trước áp lực bán tăng cao trở lại.

- Kết thúc phiên giao dịch, lực bán ngày càng dâng cao khiến chỉ số bị thu hẹp đáng kể. Trong đó, VNM quay đầu giảm 1.4% xuống 96.100 đồng/cp, VPB giảm 1.5%, CTG, FPT, EIB... đều đảo chiều giảm giá. Ở chiều ngược lại, VRE tăng 2.3% lên 24.100 đồng/cp, GAS tăng 2.5%, MWG, VHM, VJC, SAB... duy trì được sắc xanh

- Kết thúc phiên giao dịch, VN-Index tăng 4.99 điểm (+0.65%) lên mức 773.91 điểm. Toàn sàn có 195 mã tăng, 143 mã giảm và 70 mã đứng giá.

- Thanh khoản thị trường phiên hôm nay giảm so với phiên trước. Tổng khối lượng giao dịch toàn phiên đạt 205.79 triệu cổ phiếu, trị giá 3,292.66 tỷ đồng. (Trong đó GDTT đạt hơn 370.0 tỷ đồng).

- Khối ngoại phiên hôm nay bán ròng trên Hose với giá trị 315.0 tỷ đồng. Trên HNX khối này bán ròng với giá trị 11.5 tỷ đồng.

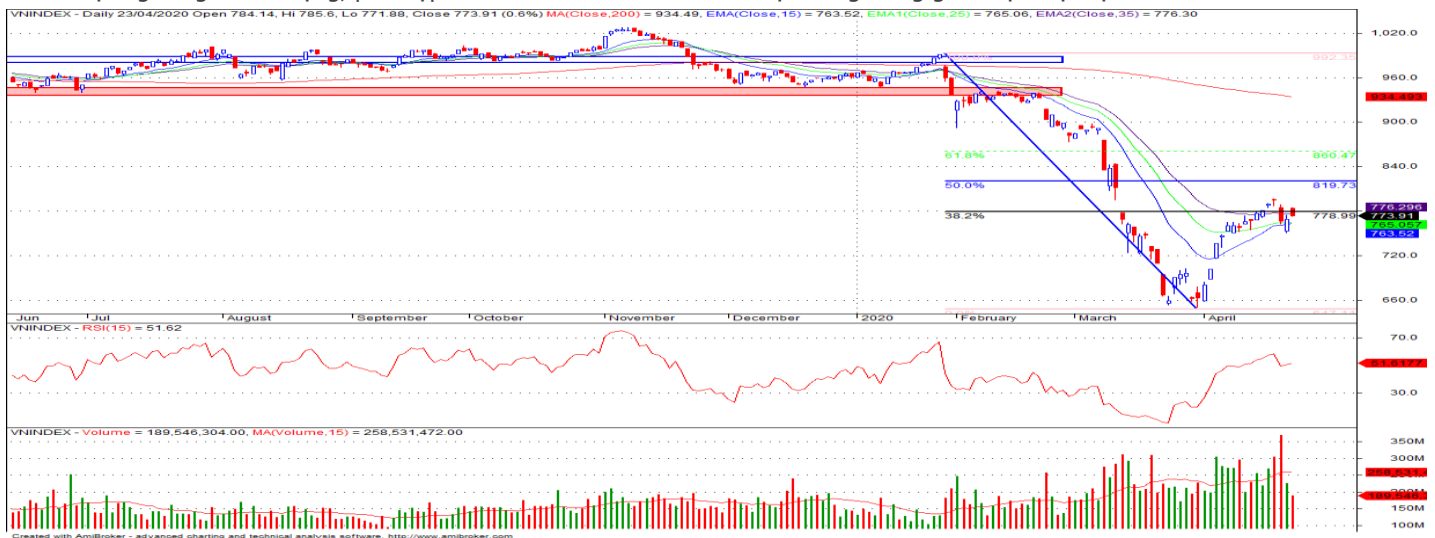
Giá trị đóng cửa	773.91
Biến động (%)	+4.99 (+0.65%)
KL(triệu CP)	205.79
Giá trị (tỷ đồng)	3,292.66
SLCP tăng giá	195
SLCP giảm giá	143
SLCP đứng giá	70

GIAO DỊCH KHỐI NGOẠI

	HOSE	HNX
Mua	302.2	4.9
Bán	617.2	16.4
GTGD ròng	-315.0	-11.5

NHẬN ĐỊNH THỊ TRƯỜNG

Thị trường đóng cửa phiên 23/04 với diễn biến tăng khi nhóm cổ phiếu vốn hóa lớn tiếp tục tăng điểm dẫn dắt thị trường. Mặc dù thị trường có phiên tăng điểm thứ 2 liên tiếp tuy nhiên với sự sụt giảm dần về thanh khoản và áp lực bán ròng mạnh của khối ngoại cho thấy sự thận trọng của nhà đầu tư đối với thị trường ở thời điểm hiện tại. Đồng thời, lực cầu tiếp tục tỏ ra suy yếu trong các nhịp tăng gần đây cho thấy sự thận trọng và khả năng dòng tiền có thể sẽ tiếp tục phân hóa giữa các nhóm cổ phiếu kèm thanh khoản thấp. Về tổng thể, khả năng áp lực điều chỉnh của chỉ số VN-Index sẽ còn tiếp diễn trong các phiên sắp tới với mức hỗ trợ kỹ thuật ngắn hạn tại vùng 720 – 730 điểm. Tuy nhiên, thị trường có thể sẽ xuất hiện các phiên hồi phục kỹ thuật đan xen trong quá trình giảm điểm. Do đó, TCSC khuyến nghị đối với NĐT dài hạn tiếp tục xem xét tạm thời nắm giữ tỷ trọng cổ phiếu trong danh mục ở mức 20% ưu tiên vào các nhóm cổ phiếu có cơ bản tốt và các phiên tăng điểm mang tính phục hồi kỹ thuật sẽ là cơ hội để nhà đầu tư giảm tỷ trọng cổ phiếu về ngưỡng an toàn. Đối với nhà đầu tư đang nắm giữ tiền mặt cao hoặc đã bán trước đó cần cần trọng trong cách chọn cổ phiếu, có kế hoạch giải ngân linh động, phù hợp với diễn biến điều chỉnh của thị trường trong giai đoạn hiện tại.



DANH MỤC KHUYẾN NGHỊ

STT	Mã CK	Khuyến nghị	Ngày khuyến nghị	Giá hiện tại	Giá thực hiện	LN/Lỗ hiện tại	Giá mục tiêu	LN dự kiến	Giá cắt lỗ	Lỗ dự kiến
1	VEA	Giữ	17/03/2020	34.10	30.5	11.8%	42.0	37.7%	27.5	-9.8%
2	REE	Giữ	17/03/2020	29.50	28.5	3.5%	34.0	19.3%	25.5	-10.5%

TIN TỨC NỔI BẬT

Kinh tế Hàn Quốc giảm mạnh nhất 12 năm, chứng khoán châu Á trái chiều. MSCI châu Á - Thái Bình Dương trừ Nhật Bản tăng 0,6% trong phiên sáng 23/4, với các chỉ số lớn trong khu vực diễn biến trái chiều. Nikkei 225 của Nhật Bản và Kospi của Hàn Quốc lần lượt tăng 0,6% và 0,5%. Trong đó, cổ phiếu tại Hàn Quốc tăng bất chấp số liệu từ ngân hàng trung ương cho hay kinh tế nước này giảm 1,4% so với quý trước đó. Đây là quý giảm mạnh nhất của nền kinh tế lớn thứ 4 châu Á kể từ đầu năm 2008. Hàn Quốc được dự báo sẽ rơi vào đợt suy thoái kỹ thuật trong thời gian tới do dịch Covid-19 ảnh hưởng nặng nề tới hoạt động xuất khẩu. Tại Trung Quốc, Shanghai Composite và Shenzhen Composite lần lượt giảm 0,05% và 0,1%. Hang Seng của Hong Kong cũng giảm 0,3%. ([Link: https://ndh.vn/quoc-te/kinh-te-han-quoc-giam-manh-nhat-12-nam-chung-khoan-chau-a-trai-chieu-1267349.html](https://ndh.vn/quoc-te/kinh-te-han-quoc-giam-manh-nhat-12-nam-chung-khoan-chau-a-trai-chieu-1267349.html))

Giá dầu Brent thoát đáy 20 năm, WTI tăng sau phiên biến động mạnh. Giá dầu Brent tương lai tăng 1,04 USD, tương đương 5,4%, lên 20,37 USD/thùng, trong phiên có lúc chạm 15,98 USD/thùng, thấp nhất kể từ tháng 6/1999. Giá dầu WTI tương lai giao tháng 6 tăng 2,21 USD, tương đương 19,1%, lên 13,78 USD/thùng. Thị trường năng lượng vài ngày qua biến động mạnh chưa từng có do dư cung trong khi nhu cầu lại giảm vì các lệnh phong tỏa, buộc người dân ở nhà để ngăn virus corona lây lan. Giá dầu WTI tương lai ngày 20/4 lần đầu tiên xuống vùng âm, chốt phiên ở -37,63 USD/thùng. "Điều này không có nghĩa giá dầu đã chạm đáy do chênh lệch cung cầu vẫn giữ nguyên", Jim Ritterbusch, chủ tịch Ritterbusch & Associates, nói. ([Link: https://ndh.vn/nang-luong/gia-dau-brent-thoat-day-20-nam-wti-tang-sau-phiien-bien-dong-manh-1267324.html](https://ndh.vn/nang-luong/gia-dau-brent-thoat-day-20-nam-wti-tang-sau-phiien-bien-dong-manh-1267324.html))

GIL: Ngược dòng ngành dệt may, Gilimex báo lãi quý I tăng 32%. Công ty Sản xuất kinh doanh Xuất nhập khẩu Bình Thạnh (Gilimex, HoSE: GIL) ghi nhận doanh thu thuần hợp nhất đạt 722 tỷ đồng, tăng 32% so cùng kỳ năm trước. Biên lãi gộp giảm từ 17,1% xuống 16%, lãi gộp còn tăng 23% đạt 115 tỷ đồng. Doanh thu tài chính trong kỳ tăng từ 5 tỷ lên 12 tỷ đồng nhờ lãi tiền gửi và lãi chênh lệch tỷ giá đã thực hiện cùng tăng. Chi phí tài chính tăng mạnh 174% lên 19 tỷ đồng, trong đó chi phí lãi vay giảm nhưng lỗ chênh lệch tỷ giá đã thực hiện tăng lên mức 13,7 tỷ đồng và phải trích lập dự phòng chứng khoán 1,8 tỷ đồng. Chi phí bán hàng và chi phí quản lý lần lượt tăng 40% và 9%. Tuy nhiên, công ty không còn khoản lỗ hoạt động khác 5 tỷ đồng. ([Link: https://ndh.vn/ket-qua-kinh-doanh/nguoc-dong-nganh-det-may-gilimex-bao-lai-quy-i-tang-32-1267356.html](https://ndh.vn/ket-qua-kinh-doanh/nguoc-dong-nganh-det-may-gilimex-bao-lai-quy-i-tang-32-1267356.html))

BWE: Tăng khách hàng, Biwase báo lãi quý I tăng 27%. CTCP Nước – Môi trường Bình Dương (Biwase, HoSE: BWE) ghi nhận doanh thu tăng 49% trong quý I nhờ đầu nổi thêm được nhiều khách hàng sử dụng nước. Cụ thể, tổng số lượng tăng thêm trong quý vừa qua là 6.458 khách hàng, tăng 5,16% so với cùng kỳ năm trước dẫn tới nhu cầu tiêu thụ nước sạch tăng. Ngoài ra, dân số tăng và tốc độ đô thị hóa cao nên việc thu gom rác thải tại các địa phương cũng cao, khối lượng rác thải xử lý cũng tăng lên đáng kể so với cùng kỳ. Trong kỳ này, chi phí lãi vay tăng cao lên 35 tỷ đồng do mở rộng nhiều công trình. Mức hoàn nhập dự phòng giảm giá các đầu tư thấp là 11 tỷ đồng, thấp hơn mức hoàn nhập 21 tỷ đồng của cùng kỳ. Hai yếu tố này là nguyên nhân chính khiến chi phí tài chính tăng mạnh lên 24 tỷ đồng. ([Link: https://ndh.vn/ket-qua-kinh-doanh/tang-khach-hang-biwase-bao-lai-quy-i-tang-27-1267355.html](https://ndh.vn/ket-qua-kinh-doanh/tang-khach-hang-biwase-bao-lai-quy-i-tang-27-1267355.html))

TOP 5 GIAO DỊCH THỎA THUẬN

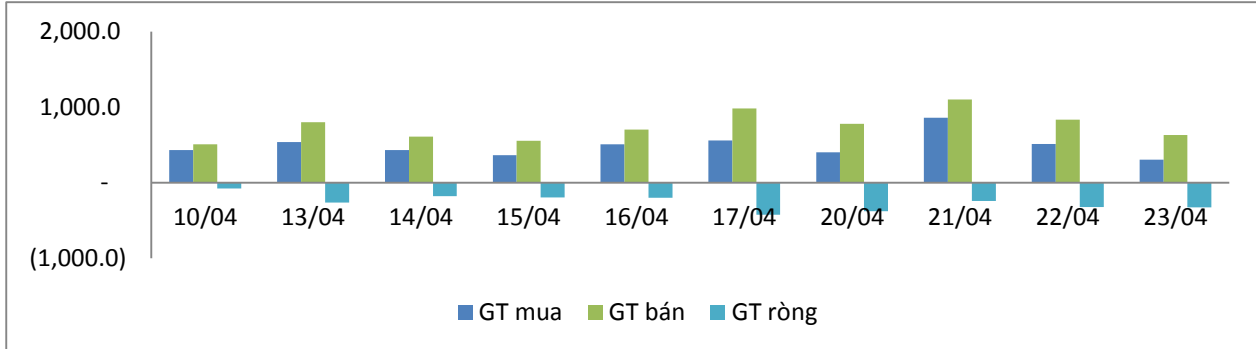
MÃ CK	KHỐI LƯỢNG (CP)	GTGD (Tỷ đồng)
HOSE		
TCB	4,043,610	72.9
E1VFN30	4,000,000	47.7
SVI	480,000	30.7
DPR	706,500	26.1
TPB	1,140,000	20.1
HNX		
HJS	5,118,900	115.1
SHB	1,454,400	23.7
NTP	324,930	9.2
VC3	197,000	3.2
DNP	195,000	2.9

TOP 5 GIÁ TRỊ GIAO DỊCH

MÃ CK	KHỐI LƯỢNG (CP)	GTGD (Tỷ đồng)
HOSE		
HPG	8,345,940	180.6
VNM	1,443,180	139.6
MWG	1,345,230	112.4
VCB	1,201,610	83.3
DBC	2,939,110	75.8
HNX		
PVS	5,469,000	64.6
ACB	2,075,500	42.4
SHB	1,784,000	29.3
NVB	3,326,500	27.0
KLF	8,962,800	16.1

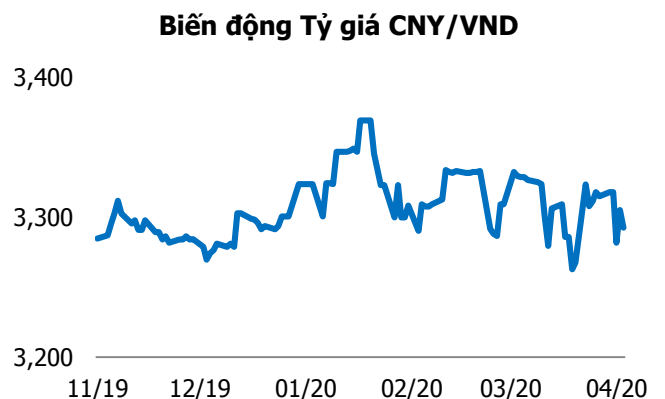
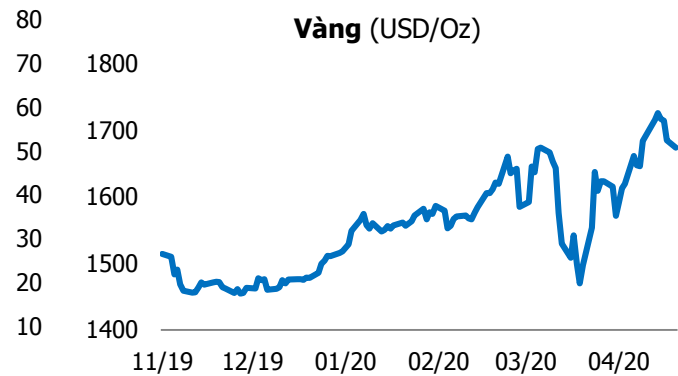
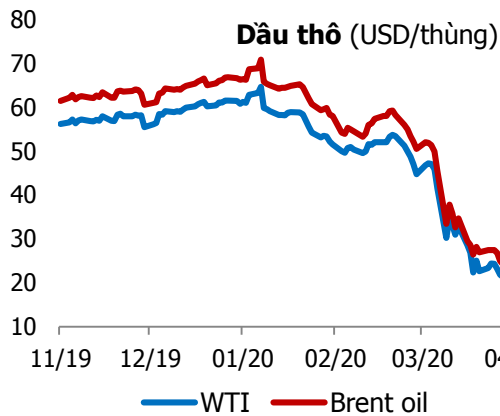
GIAO DỊCH NHÀ ĐẦU TƯ NƯỚC NGOÀI

Sàn GD	GT Mua (Tỷ)	% Thị trường	GT Bán (Tỷ)	% Thị trường	Mua-Bán
HOSE	302.2	10.34	617.2	21.12	-315.0
HNX	4.9	1.35	16.4	4.48	-11.5
Tổng số	307.1		633.6		-326.5



HOSE			
Top 5 mua ròng		Top 5 bán ròng	
Mã CK	Giá trị (tỷ đồng)	Mã CK	Giá trị (tỷ đồng)
HPG	25.1	VNM	91.2
VHM	20.1	VRE	50.8
HCM	7.4	HDB	30.0
MSN	2.9	VCB	28.8
HQC	2.4	VPB	26.7

HNX			
Top 5 mua ròng		Top 5 bán ròng	
Mã CK	Giá trị (tỷ đồng)	Mã CK	Giá trị (tỷ đồng)
ART	2.51	PVS	6.85
HDA	1.22	LAS	2.91
INN	0.31	SHB	1.34
SDT	0.12	BVS	1.18
SLS	0.12	TIG	0.79



TUYÊN BỐ MIỄN TRÁCH NHIỆM

Các thông tin và nhận định trong báo cáo này được cung cấp bởi TCSC dựa vào các nguồn thông tin mà TCSC coi là đáng tin cậy, có sẵn và mang tính hợp pháp. Tuy nhiên, chúng tôi không đảm bảo tính chính xác hay đầy đủ của các thông tin này.

Nhà đầu tư sử dụng báo cáo này cần lưu ý rằng các nhận định trong báo cáo này mang tính chất chủ quan của chuyên viên phân tích TCSC. Nhà đầu tư sử dụng báo cáo này tự chịu trách nhiệm về quyết định của mình.

TCSC có thể dựa vào các thông tin trong báo cáo này và các thông tin khác để ra quyết định đầu tư của mình mà không bị phụ thuộc vào bất kì ràng buộc nào về mặt pháp lý đối với các thông tin đưa ra.

Báo cáo này không được phép sao chép, tái tạo, phát hành và phân phối với bất kỳ mục đích nào nếu không được sự chấp thuận bằng văn bản của Công ty Cổ phần Chứng khoán Thành Công. Xin vui lòng ghi rõ nguồn trích dẫn nếu sử dụng các thông tin trong báo cáo này.

© Công ty Cổ phần Chứng khoán Thành Công (TCSC)

Lầu 2, Số 6 Hồ Tùng Mậu, P. Nguyễn Thái Bình, Quận 1, TP.HCM

Điện thoại: (028) 38270527 | Fax: (028) 38218010

E-mail: info@tcsc.vn

Web: www.tcsc.vn