

ĐIỂM NHẤN THỊ TRƯỜNG

- Thị trường mở cửa phiên giao dịch 24/07 với sự thận trọng. Dòng tiền vào thị trường không mạnh, nhiều cổ phiếu nhóm VN30 bị bán đầu phiên. Trong đó, VRE giảm 1.1%, GAS giảm 0.7%, VHM giảm 0.5%, VPB, BID, HPG, SAB, VNM, VCB... đều giảm giá. Ngoài ra, các cổ phiếu nhóm chứng khoán, bất động sản, xây dựng... như VCI, HCM, DXG, HDG, HDC, HBD... đều giao dịch kém tích cực.
- Tạm dừng phiên sáng, chỉ số VN-Index giảm 18.87 điểm (2.2%) xuống 837.88 điểm. Các cổ phiếu có tính dẫn dắt như SAB giảm 3.9%, VIC giảm 2.2%, VHM giảm 2%, VNM giảm 1.8%... đã khiến cho các chỉ số giảm sâu. Ngoài ra, nhóm ngân hàng như CTG giảm 3.2%, BID giảm 2.9%, TCB giảm 2.7%, VCB, HDB, VPB... đều mất trên 2%
- Trong giờ giao dịch chiều, áp lực bán ngay từ đầu giờ đã có lúc VN-Index giảm gần 40 điểm nhưng hồi lại sau đó khi xuất hiện dòng tiền vào bắt đáy ở một số cổ phiếu như VCB giảm còn 1.8%, PLX giảm 1.3%, VIC giảm 2.2%, MSN giảm 3.5%, VHM, SAB đều giảm 3.6%... Các cổ phiếu khác như VPB, CTG, BID, HDB, PNJ, BVH, HPG... vẫn giảm mạnh. Ngoài ra, nhiều cổ phiếu vốn hoá vừa và nhỏ như AMD, CCL, CTS, DGW, DXG, HBC, HDG, GTN... đều giảm sàn.
- Kết thúc phiên giao dịch, VN-Index giảm **27.59 điểm (-3.22%)** xuống mức **829.16** điểm. Toàn sàn có **32** mã tăng, **368** mã giảm và **26** mã đứng giá.
- Thanh khoản thị trường phiên hôm nay tăng mạnh so với phiên trước. Tổng khối lượng giao dịch toàn phiên đạt 505.1 triệu cổ phiếu, trị giá 7,540.28 tỷ đồng. (Trong đó GDTT đạt hơn 703.0 tỷ đồng).
- Khối ngoại phiên hôm nay mua ròng trên Hose với giá trị 257.9 tỷ đồng. Trên HNX khối này mua ròng với giá trị 4.3 tỷ đồng.

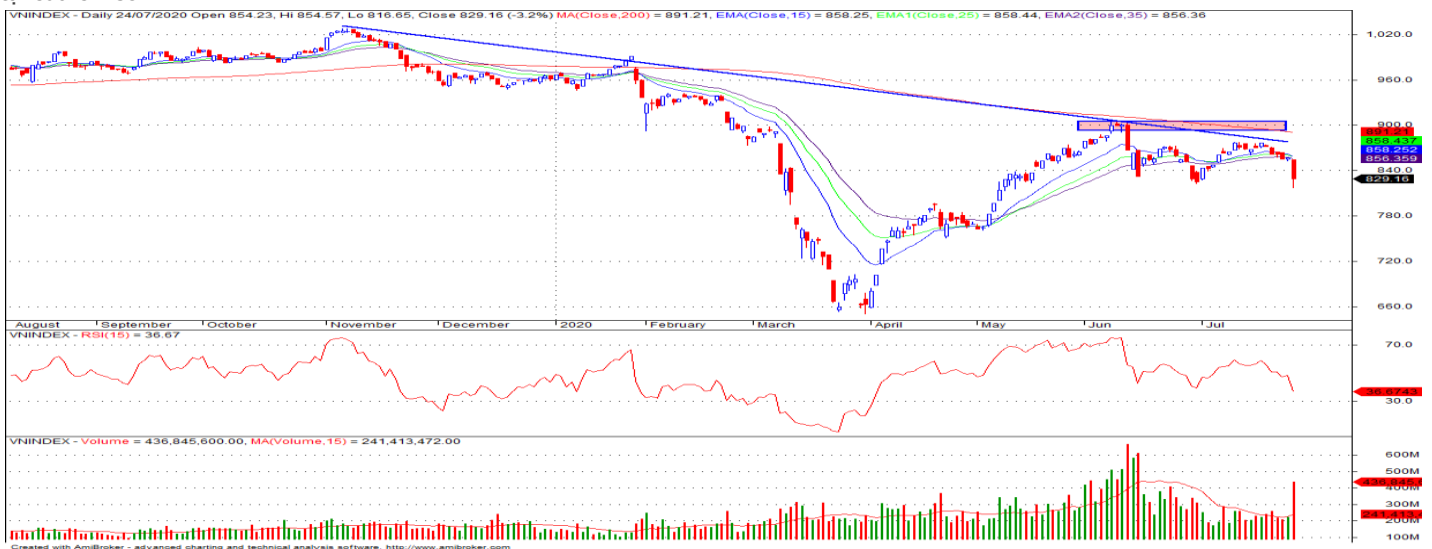
Giá trị đóng cửa	829.16
Biến động (%)	-27.59 (-3.22%)
KL(triệu CP)	505.10
Giá trị (tỷ đồng)	7,540.28
SLCP tăng giá	32
SLCP giảm giá	368
SLCP đứng giá	26

GIAO DỊCH KHỐI NGOẠI

	HOSE	HNX
Mua	718.9	6.1
Bán	461.0	1.8
GTGD ròng	257.9	4.3

NHẬN ĐỊNH THỊ TRƯỜNG

Thị trường đóng cửa phiên 24/07 với diễn biến giảm điểm tiêu cực khi áp lực bán tháo xảy ra trên hầu hết các mã cổ phiếu. Thị trường khép lại tuần giao dịch với mức giảm gần 5% với thanh khoản tăng nhẹ cho thấy tâm lý khá thận trọng và có diễn biến dần bi quan ở thời điểm cuối tuần với phiên bán tháo mạnh trên khắp hầu hết các nhóm cổ phiếu trong bối cảnh thị trường dần thiếu vắng các thông tin hỗ trợ. Tuy nhiên xét trên từng cổ phiếu có thể thấy nhiều mã đã có lực cầu tham gia bắt đáy khá mạnh mẽ ở thời điểm điều chỉnh mạnh trong phiên. Xét về mặt kỹ thuật, VN-Index có thể sẽ được hỗ trợ tại mức 820 điểm, nếu không giữ được mức này nhiều khả năng chỉ số VN-Index sẽ tiếp tục có mức điều chỉnh sâu hơn về tại mức 780 – 800 điểm. Do đó, TCSC khuyến nghị nhà đầu tư nên duy trì tỷ lệ cổ phiếu an toàn trong danh mục với mức 30 - 40% cho mục tiêu trung, dài hạn và cần có sự sàng lọc năm giữ đối với các cổ phiếu cơ bản tốt, có KQKD khả quan trong quý II/2020. Các nhà đầu tư ngắn hạn chấp nhận rủi ro cao có thể mở các vị thế trading đối với các cổ phiếu có sẵn trong danh mục hoặc mua tích lũy đối với các cổ phiếu cơ bản tốt đã giảm mạnh trong nhịp điều chỉnh hiện tại của chỉ số.



DANH MỤC KHUYẾN NGHỊ

STT	Mã CK	Khuyến nghị	Ngày khuyến nghị	Giá hiện tại	Giá thực hiện	LN/Lỗ hiện tại	Giá mục tiêu	LN dự kiến	Giá cắt lỗ	Lỗ dự kiến
1	REE	Nắm Giữ	17/03/2020	32.50	28.5	14.0%	34.0	19.3%	25.5	-10.5%
2	TV2	Nắm Giữ	25/05/2020	65.30	70.0	-6.7%	90.0	28.6%	62.5	-10.7%
3	VCS	Nắm Giữ	03/07/2020	58.80	62.0	-5.2%	75.0	21.0%	55.0	-11.3%

TIN TỨC NỔI BẬT

Cổ phiếu Trung Quốc bị bán tháo, chứng khoán châu Á giảm. MSCI châu Á – Thái Bình Dương trừ Nhật Bản giảm 0,7% trong phiên sáng 24/7, với tất cả chỉ số lớn trong khu vực đều giảm điểm. Thị trường tài chính Nhật Bản tiếp tục đóng cửa nghỉ lễ hôm nay. Giảm mạnh nhất khu vực là cổ phiếu Trung Quốc, với Shanghai Composite và Shenzhen Composite lần lượt giảm 1,1% và 1,7%. Hang Seng của Hong Kong giảm 1%. Trong đó, cổ phiếu công nghệ bị bán tháo trên diện rộng với Tencent và Alibaba lần lượt giảm gần 3% và 1,8%. Koshi của Hàn Quốc đi ngang. ASX 200 của Australia và NZX 50 của New Zealand lần lượt giảm 0,9% và 0,5%. Tại Đông Nam Á, Straits Times của Singapore giảm 0,9%, Jakarta Composite của Indonesia giảm 0,6% và KLCI của Malaysia giảm 0,8%.
(Link: <https://ndh.vn/quoc-te/co-phieu-trung-quoc-bi-ban-thao-chung-khoan-chau-a-giam-1272662.html>)

Lo ngại lực cầu suy yếu, giá dầu mất 2%, vàng hướng về 1.900 USD/ounce. Giá dầu Brent tương lai giảm 98 cent, tương đương 2,2%, xuống 43,31 USD/thùng. Giá dầu WTI tương lai giảm 83 cent, tương đương 2%, xuống 41,07 USD/thùng. USD mất giá, xuống thấp nhất kể từ tháng 9/2018. USD suy yếu sẽ khiến hàng hóa yết giá bằng đồng bạc xanh trở nên rẻ hơn đối với những người sử dụng đồng tiền khác. Thị trường năng lượng chịu sức ép từ số ca nhiễm Covid-19 tăng và Phố Wall giảm sâu. "Giá dầu giảm theo thị trường chứng khoán do lo ngại liên quan gói kích thích sắp tới của chính phủ Mỹ, số người thất nghiệp tăng và nhu cầu năng lượng giảm – tất cả đều do ảnh hưởng từ Covid-19", John Kilduff, nhà phân tích tại Again Capital LLC, New York, nói.
(Link: <https://ndh.vn/nang-luong/lo-ngai-luc-cau-suy-yeu-gia-dau-mat-2-vang-huong-ve-1-900-usd-ounce-1272645.html>)

PVDrilling ước lãi ròng 6 tháng đạt 85 tỷ đồng, gấp 3 lần so với cùng kỳ. Tổng công ty cổ phần Khoan và Dịch vụ Khoan Dầu khí (PV Drilling, HoSE: PVD) ước doanh thu 6 tháng đầu năm đạt 3.180 tỷ, tăng 66% so với cùng kỳ năm ngoái. Lợi nhuận sau thuế cổ đông công ty mẹ ước 85 tỷ đồng, gấp hơn 3 lần. Năm 2020, công ty đặt kế hoạch doanh thu 4.680 tỷ đồng, tăng 7%; lợi nhuận sau thuế cổ đông công ty mẹ 68 tỷ đồng, giảm 63%. Kế hoạch dựa trên kịch bản giá dầu 60 USD/thùng và chưa tính đến yếu tố ảnh hưởng của dịch bệnh Covid 19. Theo kết quả ước tính, PVD đã hoàn thành 68% kế hoạch doanh thu và vượt kế hoạch lợi nhuận. (Link: <https://ndh.vn/ket-qua-kinh-doanh/pvdrilling-uoc-lai-rong-6-thang-dat-85-ty-dong-gap-3-lan-so-voi-cung-ky-1272671.html>)

HPG: Hòa Phát ghi nhận lãi mạng thép quý II tăng 20%, tháng 9 bắt đầu bán thép cuộn cán nóng. Tập đoàn Hòa Phát (HoSE: HPG) công bố BCTC hợp nhất với doanh thu và lợi nhuận cùng tăng trưởng 35% nhờ sản lượng bán thép tăng, giá vốn tốt và mảng nông nghiệp tạo lợi nhuận tốt. Cụ thể, doanh thu thuần 20.422 tỷ đồng, tăng 35,3% so với cùng kỳ năm trước. Trong đó, doanh thu sản xuất và kinh doanh thép đạt 17.353 tỷ đồng, tăng 49,5%; doanh thu nông nghiệp 2.263 tỷ đồng, tăng 25,5%. Giá vốn tăng 38,5% đẩy lãi gộp còn tăng 22,4% lên 3.705 tỷ đồng. Trong hoạt động tài chính, doanh thu gấp 3,2 lần lên 395 tỷ đồng chủ yếu tăng lãi chênh lệch tỷ giá; chi phí gấp đôi lên 621 tỷ đồng, riêng chi phí lãi vay 523 tỷ đồng. Tại thời điểm cuối kỳ, công ty có khoản đầu tư tài chính ngắn hạn 4.669 tỷ đồng, gấp 3,4 lần đầu năm; tiền và tương đương tiền cũng tăng 64% lên 7.479 tỷ đồng. (Link: <https://ndh.vn/ket-qua-kinh-doanh/hoa-phat-ghi-nhan-lai-mang-thep-quy-ii-tang-20-thang-9-bat-dau-ban-thep-cuon-can-nong-1272663.html>)

TOP 5 GIAO DỊCH THỎA THUẬN

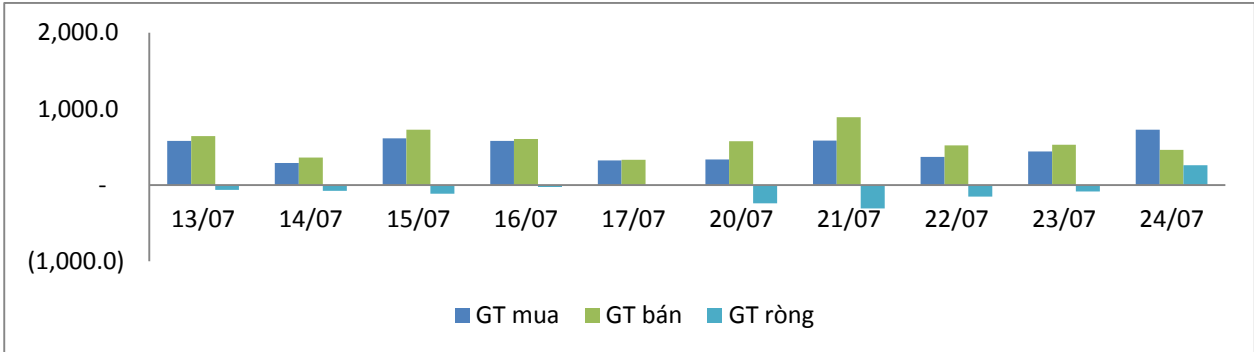
MÃ CK	KHỐI LƯỢNG (CP)	GTGD (Tỷ đồng)
HOSE		
LDG	47,542,372	292.8
NLG	3,060,000	75.3
E1VFN30	3,700,000	48.5
NVL	605,000	38.4
VIC	400,000	35.1
HNX		
AMV	449,460	7.5
GKM	320,000	5.4
VCG	56,900	1.3
VC3	66,000	1.0
-	-	-

TOP 5 GIÁ TRỊ GIAO DỊCH

MÃ CK	KHỐI LƯỢNG (CP)	GTGD (Tỷ đồng)
HOSE		
HPG	21,288,480	581.7
DBC	6,371,270	320.8
VNM	2,313,270	258.5
STB	20,162,440	219.8
VHM	2,649,390	203.0
HNX		
ACB	5,529,700	129.8
PVS	6,070,300	72.7
SHS	6,144,900	64.9
SHB	3,025,000	35.4
CEO	3,809,400	27.6

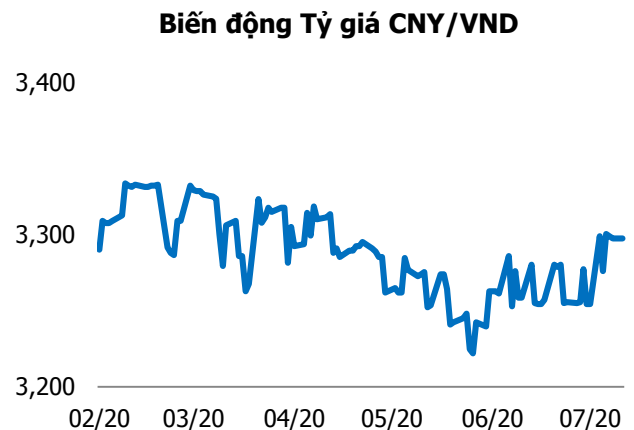
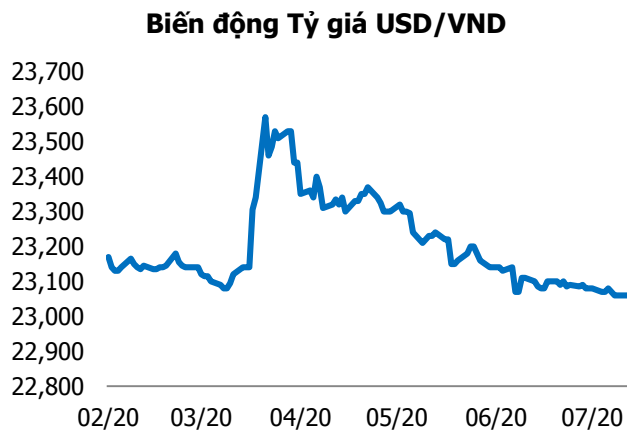
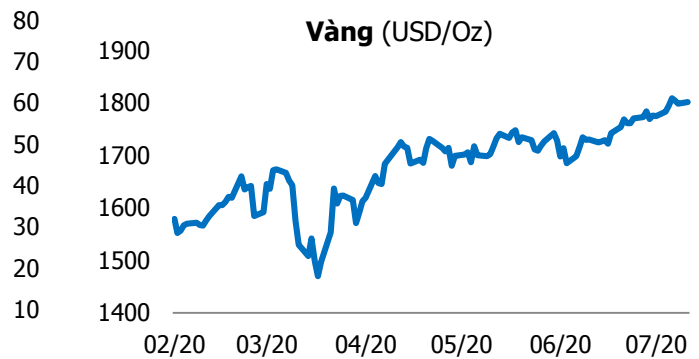
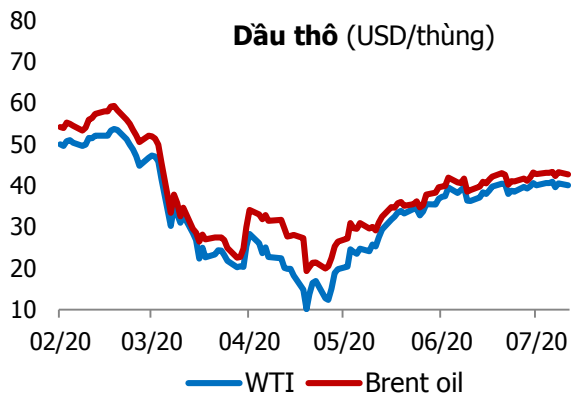
GIAO DỊCH NHÀ ĐẦU TƯ NƯỚC NGOÀI

Sàn GD	GT Mua (Tỷ)	% Thị trường	GT Bán (Tỷ)	% Thị trường	Mua-Bán
HOSE	718.9	9.53	461.0	6.11	257.9
HNX	6.1	0.94	1.8	0.28	4.3
Tổng số	725.0		462.8		262.2



HOSE			
Top 5 mua ròng		Top 5 bán ròng	
Mã CK	Giá trị (tỷ đồng)	Mã CK	Giá trị (tỷ đồng)
VRE	66.3	VNM	39.1
NLG	56.0	DXG	35.5
VHM	47.5	GAS	31.3
VCB	45.1	BID	9.2
FUESSVFL	23.8	FUESSV50	6.8

HNX			
Top 5 mua ròng		Top 5 bán ròng	
Mã CK	Giá trị (tỷ đồng)	Mã CK	Giá trị (tỷ đồng)
DHT	1.21	PVB	0.80
SHS	0.89	NTP	0.27
AMV	0.76	VCG	0.19
BVS	0.45	SD5	0.15
SHB	0.43	DXP	0.06



TUYÊN BỐ MIỄN TRÁCH NHIỆM

Các thông tin và nhận định trong báo cáo này được cung cấp bởi TCSC dựa vào các nguồn thông tin mà TCSC coi là đáng tin cậy, có sẵn và mang tính hợp pháp. Tuy nhiên, chúng tôi không đảm bảo tính chính xác hay đầy đủ của các thông tin này.

Nhà đầu tư sử dụng báo cáo này cần lưu ý rằng các nhận định trong báo cáo này mang tính chất chủ quan của chuyên viên phân tích TCSC. Nhà đầu tư sử dụng báo cáo này tự chịu trách nhiệm về quyết định của mình.

TCSC có thể dựa vào các thông tin trong báo cáo này và các thông tin khác để ra quyết định đầu tư của mình mà không bị phụ thuộc vào bất kì ràng buộc nào về mặt pháp lý đối với các thông tin đưa ra.

Báo cáo này không được phép sao chép, tái tạo, phát hành và phân phối với bất kỳ mục đích nào nếu không được sự chấp thuận bằng văn bản của Công ty Cổ phần Chứng khoán Thành Công. Xin vui lòng ghi rõ nguồn trích dẫn nếu sử dụng các thông tin trong báo cáo này.

© Công ty Cổ phần Chứng khoán Thành Công (TCSC)

Lầu 2, Số 6 Hồ Tùng Mậu, P. Nguyễn Thái Bình, Quận 1, TP.HCM

Điện thoại: (028) 38270527 | Fax: (028) 38218010

E-mail: info@tcsc.vn

Web: www.tcsc.vn