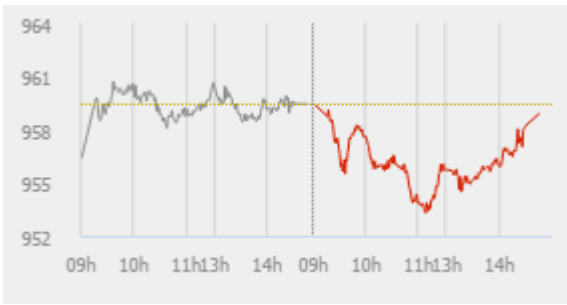


ĐIỂM NHẤN THỊ TRƯỜNG

- Thị trường mở cửa phiên giao dịch (24/12) chìm trong sắc đỏ do sự sụt giảm đến từ các cổ phiếu Large Cap. GAS, HDB, VCI hiện là những trụ chính trên thị trường. Tuy nhiên sức ép đến từ các cổ phiếu VCB, VHM, MSN đã khiến cho thị trường ở trong trạng thái tiêu cực.
- Tạm dừng phiên sáng, diễn biến VN-Index tiếp tục tiêu cực, đã có lúc giảm gần 6 điểm, tuy nhiên cuối phiên sáng đà giảm đã được thu hẹp, kết phiên đạt 955.70 điểm, tương ứng giảm 3.73 điểm. Nhìn chung, các nhóm cổ phiếu trên thị trường đều đồng loạt giảm như Large Cap, Mid Cap, Micro Cap, riêng Small Cap đang giằng co trên tham chiếu. Ở chiều tăng điểm MSN đang dẫn đầu với mức tăng gần 3%, đóng góp 0.5 điểm vào thị trường, sau đó là VNM và GAS. Ở chiều ngược lại VIC, VCB, VHM tiếp tục lan rộng sắc đỏ, chỉ riêng 3 cổ phiếu này đã kéo thị trường giảm hơn 3 điểm.
- Từ đầu phiên chiều, MSN tăng điểm mạnh gần 6% so với tham chiếu VN-Index nhanh chóng hướng trở lại tham chiếu. Ở chiều ngược lại VIC, VCB, VHM vẫn đang gây áp lực lớn đến thị trường.
- Cuối phiên giao dịch, một số cổ phiếu trụ cột giao dịch không còn quá tiêu cực và giúp thu hẹp lại đà giảm của VN-Index. Dù vậy, áp lực trên thị trường vẫn còn lớn và đến từ các mã như BVH, CTD, MBB...
- Kết thúc phiên giao dịch, VN-Index giảm 0.55 điểm (0.06%) xuống mức 958.88 điểm. Toàn sàn có 142 mã tăng, 177 mã giảm và 74 mã đứng giá.
- Thanh khoản thị trường phiên hôm nay giảm so với phiên trước. Tổng khối lượng giao dịch toàn phiên đạt 229.67 triệu cổ phiếu, trị giá 4,242.89 tỷ đồng. (Trong đó GDTT đạt hơn 1,466.0 tỷ đồng).
- Khối ngoại phiên hôm nay mua ròng trên Hose với giá trị 80.2 tỷ đồng. Trên HNX khối này bán ròng với giá trị 2.8 tỷ đồng.



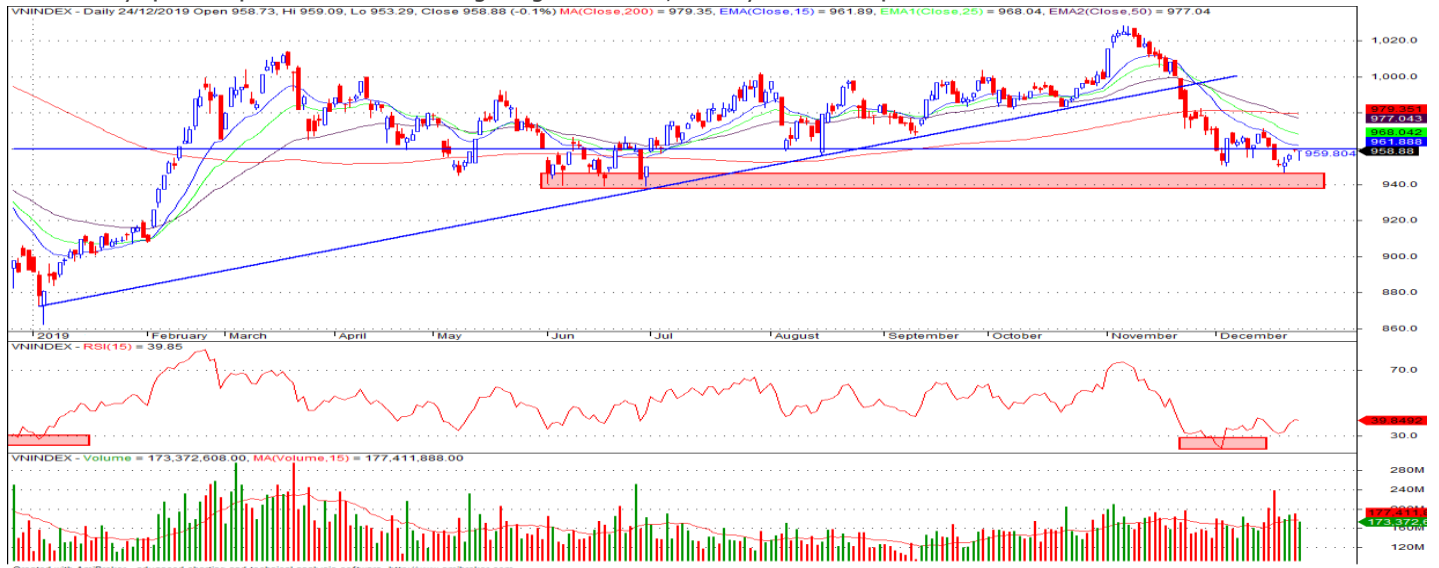
Giá trị đóng cửa	958.88
Biến động (%)	-0.55 (-0.06%)
KL(triệu CP)	229.67
Giá trị (tỷ đồng)	4,242.89
SLCP tăng giá	142
SLCP giảm giá	177
SLCP đứng giá	74

GIAO DỊCH KHỐI NGOẠI

	HOSE	HNX
Mua	461.6	2.7
Bán	381.4	5.5
GTGD ròng	80.2	-2.8

NHẬN ĐỊNH THỊ TRƯỜNG

Thị trường đóng cửa phiên 24/12 với diễn biến giằng co giảm điểm nhẹ về cuối ngày. Nhìn chung diễn biến trong phiên giao dịch hôm nay có thể thấy rằng tâm lý nhà đầu tư tiếp tục có sự tích cực và bắt đầu có hiện tượng kéo NAV diễn ra ở một số cổ phiếu đơn lẻ. Và chúng tôi cho rằng xu hướng này có thể sẽ diễn ra trong những phiên còn lại của năm qua đó có thể ảnh hưởng tích cực đến sự hồi phục của thị trường. Tuy nhiên xu hướng tăng điểm này là vẫn chưa rõ ràng và cần thêm thời gian để xác định. TCSC cho rằng kịch bản được ủng hộ nhất vẫn là việc VN-Index sẽ tiếp tục tích lũy ở vùng 950-970 điểm và hồi phục mạnh trong tháng đầu của năm 2020, cùng với đó là sự phân hóa ở nhóm các cổ phiếu có KQKD tốt trong năm 2019 và dự báo có triển vọng tích cực trong năm 2020, cụ thể ở nhóm ngành ngân hàng, Bán lẻ, BDS...Do đó, trong giai đoạn hiện tại nhà đầu tư có thể cân nhắc nâng nhẹ tỷ trọng cổ phiếu lên mức thấp 35 - 40% danh mục vào nhóm cổ phiếu thuộc nhóm ngành mà chúng tôi đề cập ở trên cho tiêu trung, dài hạn. Các nhà đầu tư có tỷ lệ tiền mặt cao có thể xem xét giải ngân thăm dò, tích lũy dần cho mục tiêu đầu tư năm 2020.



DANH MỤC KHUYẾN NGHỊ

STT	Mã CK	Khuyến nghị	Ngày khuyến nghị	Giá hiện tại	Giá thực hiện	LN/Lỗ hiện tại	Giá mục tiêu	LN dự kiến	Giá cắt lỗ	Lỗ dự kiến
1	NLG	Giữ	29/03/2019	27.20	24.2	12.4%	31.7	31.0%	22.5	-7.1%
2	PNJ	Giữ	20/05/2019	84.50	78.8	7.2%	95.0	20.6%	72.8	-7.6%
3	HPG	Giữ	03/12/2019	23.20	23.4	-0.9%	32.0	36.8%	22.0	-6.0%

TIN TỨC NỔI BẬT

Chứng khoán châu Á giảm trước kỳ nghỉ Giáng sinh. Chỉ số MSCI châu Á - Thái Bình Dương trừ Nhật Bản giảm 0,1% trong đầu phiên 24/12. Các chỉ số lớn trong khu vực diễn biến trái chiều khi tâm lý của giới đầu tư trùng xuống trước kỳ nghỉ lễ Giáng Sinh, dù thỏa thuận thương mại Mỹ - Trung giai đoạn 1 được dự báo kích thích xuất khẩu và doanh thu của khối doanh nghiệp. Nikkei 225 của Nhật Bản và ASX 200 của Australia giảm chưa tới 0,1%. Hang Seng của Hong Kong và KOSPI của Hàn Quốc lần lượt giảm 0,3 - 0,4%. Ở chiều ngược lại, Shanghai Composite và Shenzhen Composite lần lượt tăng 0,2% và 0,4%. NZX 50 của New Zealand tăng 0,8% và Straits Times của Singapore tăng 0,1%. Dự báo, giao dịch cổ phiếu sẽ trầm lắng vì nhiều thị trường tài chính trên thế giới sẽ đóng cửa sớm từ ngày 24/12 để nghỉ lễ Giáng sinh. ([Link: https://ndh.vn/quoc-te/chung-khoan-chau-a-giam-truoc-ky-nghi-giang-sinh-1260593.html](https://ndh.vn/quoc-te/chung-khoan-chau-a-giam-truoc-ky-nghi-giang-sinh-1260593.html))

OPEC có thể tăng lại sản lượng trong năm 2020, giá dầu gần như đi ngang. Giá dầu Brent tương lai tăng 25 cent, tương đương 0,4%, lên 66,39 USD/thùng. Giá dầu WTI tương lai tăng 8 cent, tương đương 0,1%, lên 60,52 USD/thùng. OPEC cùng đồng minh, tức OPEC+, hồi đầu tháng nhất trí tăng mức hạn chế sản lượng trong quý I/2020 từ giảm 1,2 triệu thùng/ngày lên 1,7 triệu thùng/ngày. Tuy nhiên, Bộ trưởng Năng lượng Nga Alexander Novak ngày 23/12 nói OPEC+ có thể cân nhắc nới lỏng hạn chế sản lượng khi họp vào tháng 3. Nguồn cung tại các nước phi OPEC trong năm 2020 dự kiến tăng do sản lượng của các nước như Mỹ, Brazil, Na Uy và Guyana tăng. ([Link: https://ndh.vn/nang-luong/opec-co-the-tang-lai-san-luong-trong-nam-2020-gia-dau-gan-nhu-di-ngang-1260579.html](https://ndh.vn/nang-luong/opec-co-the-tang-lai-san-luong-trong-nam-2020-gia-dau-gan-nhu-di-ngang-1260579.html))

DIG quý IV lãi lớn giúp cả năm hoàn thành kế hoạch 550 tỷ đồng. Tại buổi gặp gỡ giới phân tích chiều ngày 23/12, ông Hoàng Văn Tăng, Tổng giám đốc DIG (HoSE: DIG) cho biết tính đến hiện tại công ty đã cơ bản hoàn thành kế hoạch lợi nhuận trước thuế 550 tỷ đồng của năm 2019. Qua 9 tháng, công ty mới đạt 150,2 tỷ đồng lợi nhuận trước thuế, tương ứng 27,3% kế hoạch năm. Như vậy, riêng quý IV, công ty ghi nhận khoảng 400 tỷ đồng lãi, gần gấp đôi cùng kỳ năm trước. Lãnh đạo DIG cho biết lợi nhuận 2019 được đóng góp bởi dự án Phoenix và một phần Nam Vĩnh Yên. Đồng thời, công ty hoàn tất bán gần 8% vốn tại Công ty Vina Đại Phước thu về 230 tỷ đồng, lợi nhuận ước tính hơn 100 tỷ đồng được hạch toán ngay trong quý IV. ([Link: https://ndh.vn/ket-qua-kinh-doanh/dig-quy-iv-lai-lon-giup-ca-nam-hoan-thanh-ke-hoach-550-ty-dong-1260577.html](https://ndh.vn/ket-qua-kinh-doanh/dig-quy-iv-lai-lon-giup-ca-nam-hoan-thanh-ke-hoach-550-ty-dong-1260577.html))

MCH: Masan Consumer chào mua 60% cổ phần của Bột giặt Net. Ngày 24/12, CTCP Hàng tiêu dùng Masan (Masan Consumer, UPCoM: MCH) vừa công bố việc Masan HPC - một công ty thành viên vừa được thành lập (thuộc ngành hàng Chăm sóc cá nhân và gia đình) - đưa ra đề nghị chào mua công khai lên đến 60% cổ phần của CTCP Bột giặt Net (HNX: NET) với giá 48,000 đồng/cp. Mức giá này tương đương định giá NETCO ở mức 46 triệu USD, hệ số giá trên thu nhập (P/E) xấp xỉ 19 lần. NETCO được thành lập vào năm 1968, là một trong các doanh nghiệp nội địa hàng đầu về sản phẩm chăm sóc gia đình tại Việt Nam. Doanh thu thuần của NETCO năm 2018 đạt 1,117 tỷ đồng và lãi thuần sau thuế 57 tỷ đồng. ([Link: https://vietstock.vn/2019/12/masan-consumer-chao-mua-60-co-phan-cua-bot-giat-net-764-721182.htm](https://vietstock.vn/2019/12/masan-consumer-chao-mua-60-co-phan-cua-bot-giat-net-764-721182.htm))

TOP 5 GIAO DỊCH THỎA THUẬN

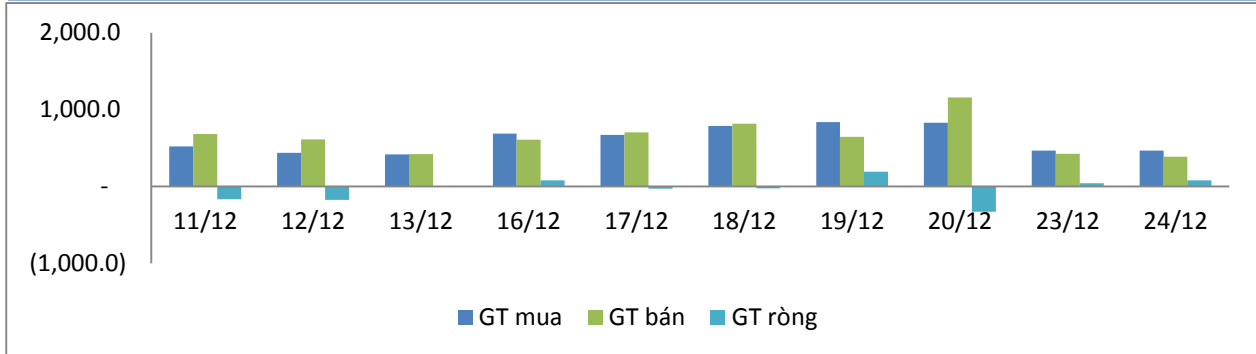
MÃ CK	KHỐI LƯỢNG (CP)	GTGD (Tỷ đồng)
HOSE		
NVL	6,020,000	336.3
TCB	8,321,720	184.1
GEX	6,545,000	130.3
E1VFN30	3,200,000	46.3
PGI	2,462,420	44.3
HNX		
TIG	2,709,000	16.6
HHC	100,200	10.5
AMV	270,000	5.9
SHB	665,000	4.5
HGM	100,000	4.5

TOP 5 GIÁ TRỊ GIAO DỊCH

MÃ CK	KHỐI LƯỢNG (CP)	GTGD (Tỷ đồng)
HOSE		
ROS	34,141,100	795.6
HPG	3,219,640	74.5
MSN	1,401,890	73.6
VHM	838,840	69.4
VNM	577,000	68.3
HNX		
ACB	820,700	18.6
PVS	974,500	17.1
MBG	431,600	11.3
VCS	138,600	10.8
C69	890,500	8.7

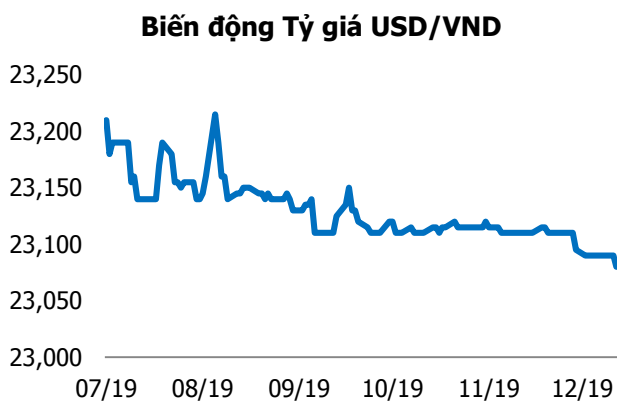
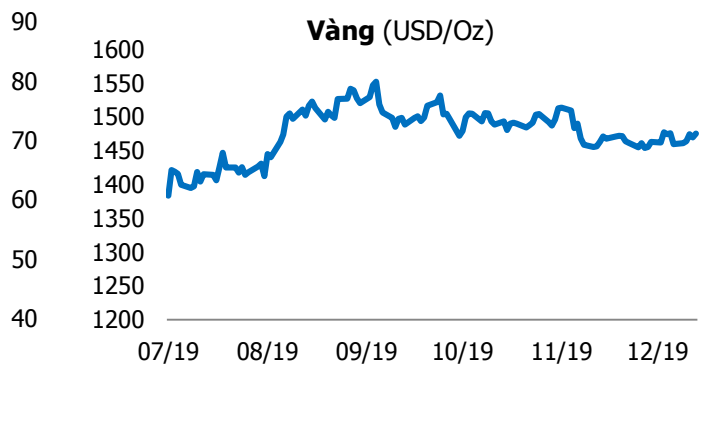
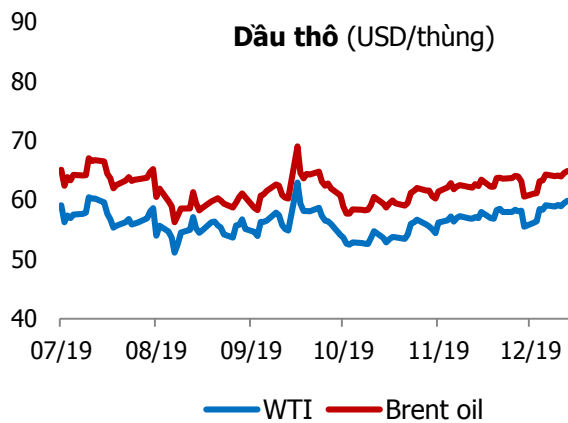
GIAO DỊCH NHÀ ĐẦU TƯ NƯỚC NGOÀI

Sàn GD	GT Mua (Tỷ)	% Thị trường	GT Bán (Tỷ)	% Thị trường	Mua-Bán
HOSE	461.6	8.08	381.4	6.68	80.2
HNX	2.7	1.11	5.5	2.25	-2.8
Tổng số	464.3		386.9		77.4



HOSE			
Top 5 mua ròng		Top 5 bán ròng	
Mã CK	Giá trị (tỷ đồng)	Mã CK	Giá trị (tỷ đồng)
E1VFN30	60.5	PHR	18.1
VNM	31.5	VIC	17.8
HPG	12.6	HDB	8.0
MSN	7.9	FIT	5.5
VRE	7.5	VCB	3.7

HNX			
Top 5 mua ròng		Top 5 bán ròng	
Mã CK	Giá trị (tỷ đồng)	Mã CK	Giá trị (tỷ đồng)
TIG	1.45	PVS	2.46
SHB	0.14	NTP	2.01
NRC	0.10	SHS	0.10
CDN	0.08	L35	0.08
BII	0.07	MAS	0.06



TUYÊN BỐ MIỄN TRÁCH NHIỆM

Các thông tin và nhận định trong báo cáo này được cung cấp bởi TCSC dựa vào các nguồn thông tin mà TCSC coi là đáng tin cậy, có sẵn và mang tính hợp pháp. Tuy nhiên, chúng tôi không đảm bảo tính chính xác hay đầy đủ của các thông tin này.

Nhà đầu tư sử dụng báo cáo này cần lưu ý rằng các nhận định trong báo cáo này mang tính chất chủ quan của chuyên viên phân tích TCSC. Nhà đầu tư sử dụng báo cáo này tự chịu trách nhiệm về quyết định của mình.

TCSC có thể dựa vào các thông tin trong báo cáo này và các thông tin khác để ra quyết định đầu tư của mình mà không bị phụ thuộc vào bất kì ràng buộc nào về mặt pháp lý đối với các thông tin đưa ra.

Báo cáo này không được phép sao chép, tái tạo, phát hành và phân phối với bất kỳ mục đích nào nếu không được sự chấp thuận bằng văn bản của Công ty Cổ phần Chứng khoán Thành Công. Xin vui lòng ghi rõ nguồn trích dẫn nếu sử dụng các thông tin trong báo cáo này.

© Công ty Cổ phần Chứng khoán Thành Công (TCSC)

Lầu 2, Số 6 Hồ Tùng Mậu, P. Nguyễn Thái Bình, Quận 1, TP.HCM

Điện thoại: (028) 38270527 | Fax: (028) 38218010

E-mail: info@tcsc.vn

Web: www.tcsc.vn