

## ĐIỂM NHẤN THỊ TRƯỜNG

- Thị trường mở cửa phiên giao dịch 29/07 với diễn biến thận trọng trở lại. Lực bán tăng cao trở lại đã khiến cho các chỉ số giảm sâu. Trong đó, PNJ giảm 4.1%, VRE giảm 4%, VHM giảm 2.1%, VNM giảm 2.2%... Ngoài ra, các cổ phiếu ngân hàng như MBB, HDB, VCB, BID, VPB, TCB, CTG... đều giao dịch kém tích cực.
- Kết phiên sáng, VN-Index dừng ở mức 785.43 điểm, giảm 27.93 điểm (-3.43%). Trong nhóm cổ phiếu VN30, PNJ giảm 6.5%, VRE giảm 6.4%, GAS giảm 5.8%, TCB, PLX, CTG, VPB, MWG... đều mất trên 5% đã khiến chỉ số đánh mất số điểm của phiên trước. Các nhóm cổ phiếu khác như chứng khoán, dầu khí, hoá chất, xây dựng... đều bị bán mạnh với DBC, HQC, DGC, FCN, FRT, ITA, LDG... giảm sàn.
- Trong giờ giao dịch chiều, các chỉ số thu hẹp đà giảm khi nhiều cổ phiếu như VCB giảm còn 1.3%, TCB giảm 3.2%, VPB giảm 3.6%, HPG giảm 2.9%. Các cổ phiếu khác như VIC, VHM, FPT... đều có sự hồi phục so với phiên sáng. Trong khi đó, GAS, VRE, SAB vẫn giảm mạnh và mất trên 5%, PLX giảm 4.7%, VNM giảm 3.5%... Ngoài ra, nhiều mã như DGC, HQC, FRT, APG, SJF, HAI... đều đóng cửa giảm sàn, DPG giảm 6.5%, KSB giảm 6.4%, DBC giảm 6%...
- Kết thúc phiên giao dịch, VN-Index giảm **22.52** điểm (**-2.77%**) xuống mức **790.84** điểm. Toàn sàn có **59** mã tăng, **352** mã giảm và **22** mã đứng giá.
- Thanh khoản thị trường phiên hôm nay tăng so với phiên trước. Tổng khối lượng giao dịch toàn phiên đạt 362.09 triệu cổ phiếu, trị giá 5,463.96 tỷ đồng. (Trong đó GDTT đạt hơn 913.0 tỷ đồng).
- Khối ngoại phiên hôm nay mua ròng trên Hose với giá trị 287.4 tỷ đồng. Trên HNX khối này mua ròng với giá trị 1.3 tỷ đồng.

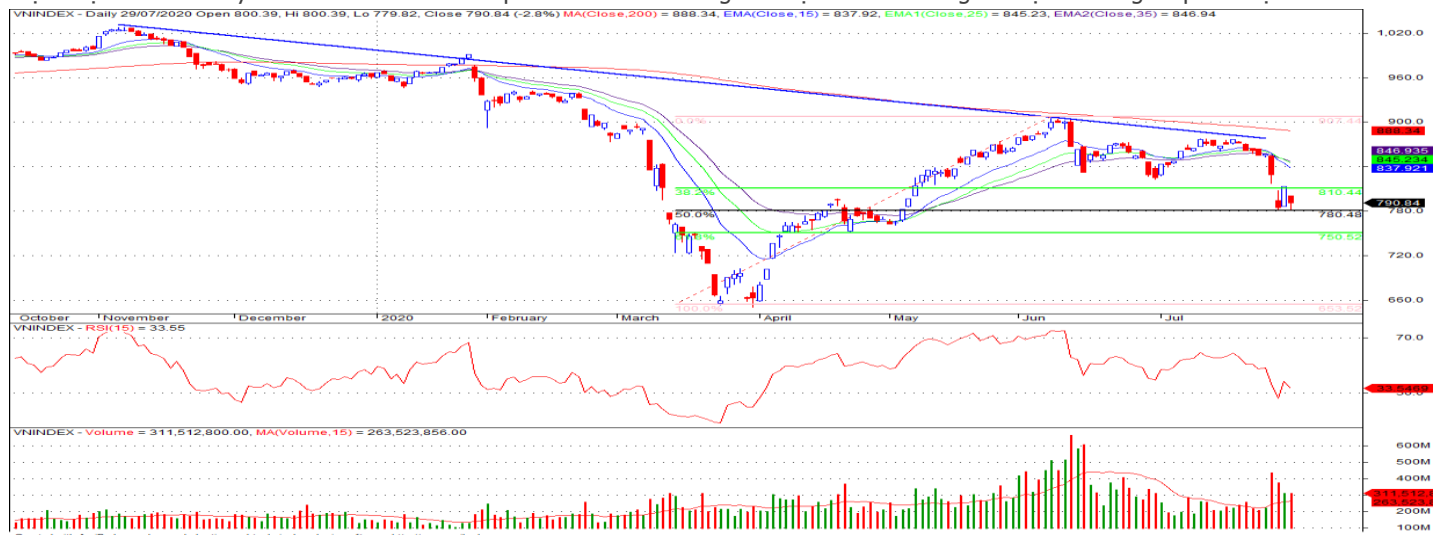
Giá trị đóng cửa	<b>790.84</b>
Biến động (%)	<b>-22.52 (-2.77%)</b>
KL(triệu CP)	362.09
Giá trị (tỷ đồng)	5,463.96
SLCP tăng giá	<b>59</b>
SLCP giảm giá	<b>352</b>
SLCP đứng giá	<b>22</b>

## GIAO DỊCH KHỐI NGOẠI

	HOSE	HNX
<b>Mua</b>	705.1	6.9
<b>Bán</b>	417.7	5.6
<b>GTGD ròng</b>	<b>287.4</b>	<b>1.3</b>

## NHẬN ĐỊNH THỊ TRƯỜNG

Thị trường đóng cửa phiên 29/07 với diễn biến giảm điểm tiêu cực khi nhiều nhóm cổ phiếu gặp áp lực bán tháo trở lại do tâm lý lo ngại dịch bệnh Covid – 19 trong nước tiếp tục bùng phát mạnh. Với diễn biến của thị trường trong các phiên gần đây có thể nhận thấy diễn biến dịch bệnh Covid – 19 là yếu tố chính chi phối đến tâm lý giao dịch của thị trường trong giai đoạn hiện tại, chỉ số VN-Index trong phiên hôm nay tiếp tục được hỗ trợ tại vùng 780 điểm khi đóng cửa cuối ngày có mức đóng cửa tại 790 điểm. Chúng tôi cho rằng xu hướng ngắn hạn của chỉ số khả năng vẫn còn khó lường khi tâm lý nhà đầu tư vẫn còn khá nhạy cảm với các thông tin dịch bệnh Covid – 19 bùng phát trở lại và đang có diễn biến phức tạp. Do đó, TCSC khuyến nghị nhà đầu tư nên duy trì tỷ lệ cổ phiếu an toàn trong danh mục với mức 30 - 40% cho mục tiêu trung, dài hạn và cần có sự sàng lọc nắm giữ đối với các cổ phiếu cơ bản tốt, với các nhà đầu tư có trạng thái margin cao có thể xem xét hạ tỷ trọng về mức an toàn khi thị trường vẫn đang trong giai đoạn có diễn biến khó lường. Các nhà đầu tư ngắn hạn chấp nhận rủi ro cao có thể mở các vị thế trading đối với các cổ phiếu có sẵn trong danh mục hoặc mua tích lũy thặng dư đối với các cổ phiếu cơ bản tốt đã giảm mạnh về các vùng hỗ trợ của từng cổ phiếu cụ thể.



## DANH MỤC KHUYẾN NGHỊ

STT	Mã CK	Khuyến nghị	Ngày khuyến nghị	Giá hiện tại	Giá thực hiện	LN/Lỗ hiện tại	Giá mục tiêu	LN dự kiến	Giá cắt lỗ	Lỗ dự kiến
1	REE	Nắm Giữ	17/03/2020	32.00	28.5	12.3%	34.0	19.3%	25.5	-10.5%
2	FPT	Nắm Giữ	28/07/2020	44.55	45.7	-2.5%	55.0	20.4%	40.0	-12.5%

## TIN TỨC NỔI BẬT

**Xuất hiện nhiều tin tức tiêu cực, chứng khoán châu Á trái chiều.** MSCI châu Á - Thái Bình Dương trừ Nhật Bản giảm 0,3% trong phiên sáng 29/7, với các chỉ số lớn trong khu vực diễn biến trái chiều. Nikkei 225 của Nhật Bản giảm 0,8% sau khi Nikkei Asian Review cho biết chính phủ nước này vừa hạ dự báo tăng trưởng GDP năm 2020. Chính phủ Nhật Bản dự báo GDP của nền kinh tế lớn thứ 3 thế giới giảm khoảng 4,5% trong năm tài chính 2020 (kết thúc vào tháng 3/2021), trái ngược với dự báo trước đó là tăng trưởng 1,4%. Trong khi đó, Kospi của Hàn Quốc tăng 0,4%. Tại Trung Quốc, Shanghai Composite và Shenzhen Composite lần lượt tăng 0,8% và 1,4%. Hang Seng của Hong Kong tăng 0,4%. ([Link: https://ndh.vn/quoc-te/xuat-hien-nhieu-tin-tuc-tieu-cuc-chung-khoan-chau-a-trai-chieu-1272930.html](https://ndh.vn/quoc-te/xuat-hien-nhieu-tin-tuc-tieu-cuc-chung-khoan-chau-a-trai-chieu-1272930.html))

**HBC: Tập đoàn Hòa Bình lãi quý II chưa đầy 2 tỷ đồng, thấp nhất 5 năm.** Tập đoàn Xây dựng Hòa Bình (HoSE: HBC) vừa công bố báo cáo tài chính hợp nhất quý II với doanh thu thuần giảm 45% còn 2.950 tỷ đồng, lợi nhuận sau thuế giảm 96% còn 1,9 tỷ đồng. Mức lợi nhuận này thấp nhất trong 5 năm trở lại đây (2016 - 2020). Đây cũng là quý thứ 5 liên tiếp, biên lợi nhuận gộp của Hòa Bình tăng 2,1 điểm % so với cùng kỳ, sau khi về vùng đáy từ quý II/2019. Chi phí tài chính quý tăng 6% trong khi các loại chi phí khác đều giảm, nguyên nhân chủ yếu đến từ chi phí lãi vay, đạt hơn 97 tỷ đồng. Lũy kế 6 tháng, công ty đạt doanh thu thuần 5.392 tỷ đồng, giảm 40% còn lợi nhuận sau thuế đạt 7,4 tỷ đồng, giảm lần lượt 40% và 96% so với cùng kỳ năm trước. ([Link: https://ndh.vn/ket-qua-kinh-doanh/tap-doan-hoa-binh-lai-quy-ii-chua-day-2-ty-dong-thap-nhat-5-nam-1272944.html](https://ndh.vn/ket-qua-kinh-doanh/tap-doan-hoa-binh-lai-quy-ii-chua-day-2-ty-dong-thap-nhat-5-nam-1272944.html))

**DPR: Cao su Đồng Phú báo lãi quý II tăng 18%.** Cao su Đồng Phú (HoSE: DPR) công bố báo cáo tài chính quý II với doanh thu đạt hơn 156 tỷ đồng, giảm 18,1% so với cùng kỳ. Giá vốn giảm mạnh 27,5% đã giúp lợi nhuận gộp tăng từ 37,4 tỷ đồng lên 45,1 tỷ đồng. Biên lợi nhuận gộp cũng được cải thiện, lên mức 28,8%. Doanh thu tài chính giảm 10,3% do lãi chênh lệnh tỷ giá giảm. Bên cạnh đó, chi phí tài chính và chi phí quản lý doanh nghiệp đều tăng với giá trị lần lượt là 119% và 15,6%. Khoản thu nhập khác tăng từ 11 tỷ đồng lên 20,5 tỷ đồng đã giúp lợi nhuận sau thuế của cổ đông công ty mẹ tăng 17,5%, lên 30,2 tỷ đồng. Lũy kế 6 tháng, công ty ghi nhận doanh thu 292,5 tỷ đồng, giảm gần 12% so với cùng kỳ. Lợi nhuận trước thuế giảm 39,1%, xuống 70,8 tỷ đồng do thu nhập khác giảm và giá vốn hàng bán tăng, hoàn thành 40% kế hoạch năm. ([Link: https://ndh.vn/ket-qua-kinh-doanh/cao-su-dong-phu-bao-lai-quy-ii-tang-18-1272945.html](https://ndh.vn/ket-qua-kinh-doanh/cao-su-dong-phu-bao-lai-quy-ii-tang-18-1272945.html))

**OGC: Ocean Group báo lãi 6 tháng cao nhất 10 năm, đạt 239 tỷ đồng.** Tập đoàn Đại Dương (Ocean Group, HoSE: OGC) công bố báo cáo tài chính hợp nhất quý II với doanh thu giảm phân nửa còn 116 tỷ đồng và lợi nhuận gộp giảm 56% xuống 35 tỷ đồng. Tuy nhiên doanh thu tài chính của OGC cao gấp đôi đạt 17 tỷ đồng, trong khi chi phí tài chính giảm rất mạnh còn 1 tỷ đồng do không còn chi phí lãi vay. Cộng thêm việc tiết giảm các chi phí bán hàng và quản lý, OGC có lãi 19 tỷ đồng, cải thiện mạnh so với khoản lỗ của cùng kỳ năm trước. Theo tập đoàn, doanh thu bán niên giảm do dịch Covid-19 ảnh hưởng trực tiếp đến các đơn vị thành viên trong lĩnh vực khách sạn, du lịch và thực phẩm. ([Link: https://ndh.vn/ket-qua-kinh-doanh/ocean-group-bao-lai-6-thang-cao-nhat-10-nam-dat-239-ty-dong-1272948.html](https://ndh.vn/ket-qua-kinh-doanh/ocean-group-bao-lai-6-thang-cao-nhat-10-nam-dat-239-ty-dong-1272948.html))

## TOP 5 GIAO DỊCH THỎA THUẬN

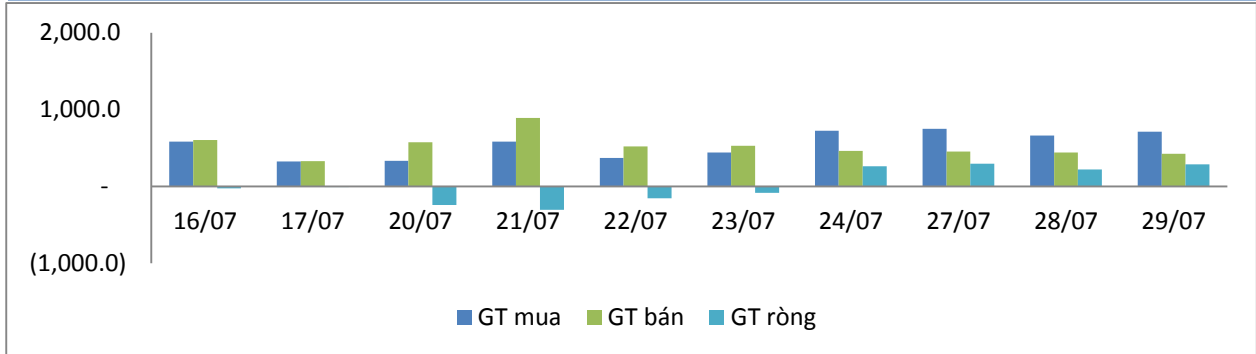
MÃ CK	KHỐI LƯỢNG (CP)	GTGD (Tỷ đồng)
<b>HOSE</b>		
DIG	15,000,000	196.5
KDC	3,924,606	124.8
PDR	3,221,694	76.9
IJC	5,282,000	58.6
FUEFVND	4,400,000	48.6
<b>HNX</b>		
VC3	235,000	3.7
LHC	46,000	3.5
SHB	50,131	0.5
DNP	29,300	0.5
-	-	-

## TOP 5 GIÁ TRỊ GIAO DỊCH

MÃ CK	KHỐI LƯỢNG (CP)	GTGD (Tỷ đồng)
<b>HOSE</b>		
HPG	18,544,880	406.2
DBC	6,026,380	275.8
VNM	1,497,450	159.4
STB	14,831,390	149.4
HSG	14,057,290	138.0
<b>HNX</b>		
ACB	4,928,400	108.8
PVS	4,441,700	47.4
SHB	3,201,800	36.0
SHS	3,474,900	33.5
NVB	2,933,200	24.9

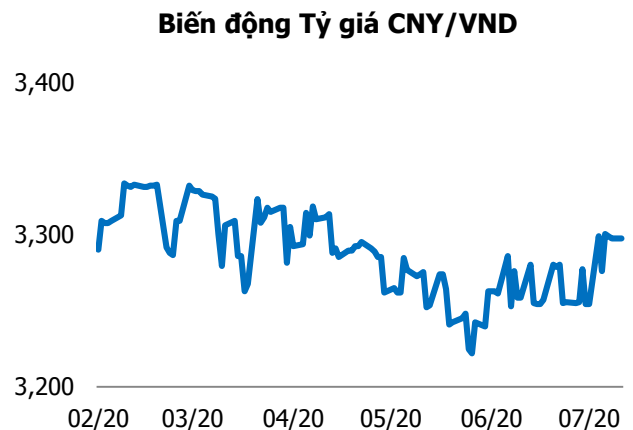
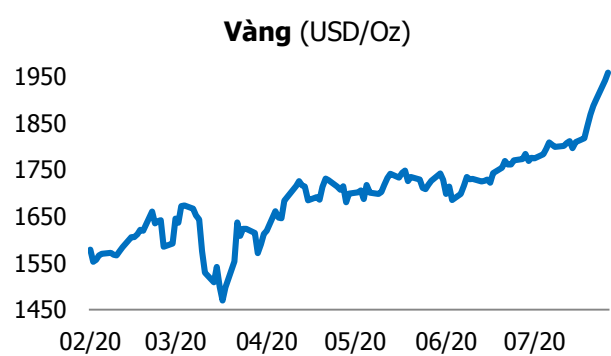
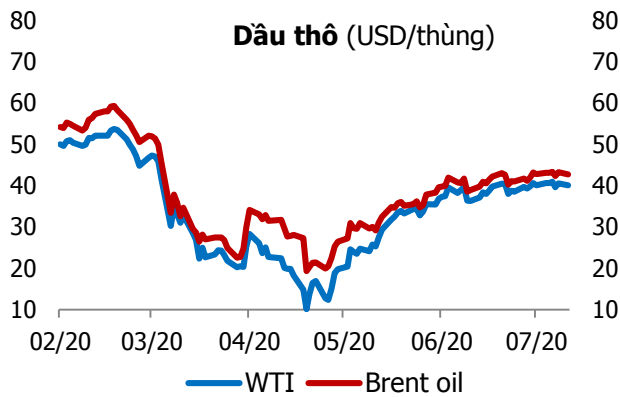
## GIAO DỊCH NHÀ ĐẦU TƯ NƯỚC NGOÀI

Sàn GD	GT Mua (Tỷ )	% Thị trường	GT Bán (Tỷ)	% Thị trường	Mua-Bán
<b>HOSE</b>	705.1	12.90	417.7	7.65	<b>287.4</b>
<b>HNX</b>	6.9	1.40	5.6	1.13	<b>1.3</b>
<b>Tổng số</b>	<b>712.0</b>		<b>423.3</b>		<b>288.7</b>



HOSE			
Top 5 mua ròng		Top 5 bán ròng	
Mã CK	Giá trị (tỷ đồng)	Mã CK	Giá trị (tỷ đồng)
KDC	114.7	HPG	33.2
FUEVFNVD	46.9	SSI	13.4
VCB	35.1	NLG	7.5
FUESSVFL	22.3	GAS	7.1
VIC	20.9	HCM	7.0

HNX			
Top 5 mua ròng		Top 5 bán ròng	
Mã CK	Giá trị (tỷ đồng)	Mã CK	Giá trị (tỷ đồng)
DHT	2.85	NRC	2.14
IDV	0.70	VCS	0.37
SHS	0.42	BVS	0.35
NTP	0.10	PLC	0.28
PVC	0.10	VCG	0.18



## TUYÊN BỐ MIỄN TRÁCH NHIỆM

Các thông tin và nhận định trong báo cáo này được cung cấp bởi TCSC dựa vào các nguồn thông tin mà TCSC coi là đáng tin cậy, có sẵn và mang tính hợp pháp. Tuy nhiên, chúng tôi không đảm bảo tính chính xác hay đầy đủ của các thông tin này.

Nhà đầu tư sử dụng báo cáo này cần lưu ý rằng các nhận định trong báo cáo này mang tính chất chủ quan của chuyên viên phân tích TCSC. Nhà đầu tư sử dụng báo cáo này tự chịu trách nhiệm về quyết định của mình.

TCSC có thể dựa vào các thông tin trong báo cáo này và các thông tin khác để ra quyết định đầu tư của mình mà không bị phụ thuộc vào bất kì ràng buộc nào về mặt pháp lý đối với các thông tin đưa ra.

Báo cáo này không được phép sao chép, tái tạo, phát hành và phân phối với bất kỳ mục đích nào nếu không được sự chấp thuận bằng văn bản của Công ty Cổ phần Chứng khoán Thành Công. Xin vui lòng ghi rõ nguồn trích dẫn nếu sử dụng các thông tin trong báo cáo này.

### © Công ty Cổ phần Chứng khoán Thành Công (TCSC)

Lầu 2, Số 6 Hồ Tùng Mậu, P. Nguyễn Thái Bình, Quận 1, TP.HCM

Điện thoại: (028) 38270527 | Fax: (028) 38218010

E-mail: [info@tcsc.vn](mailto:info@tcsc.vn)

Web: [www.tcsc.vn](http://www.tcsc.vn)