

## ĐIỂM NHẤN THỊ TRƯỜNG

- Thị trường mở cửa phiên giao dịch 30/07 với diễn biến khởi sắc trở lại, nhiều cổ phiếu có sự hồi phục. Trong đó, nhóm cổ phiếu dầu khí và ngân hàng giao dịch khá tích cực với GAS tăng 3.5%, PLX tăng 1.8%, CTG tăng 1.7%, TCB, MBB, VPB, VCB... đều tăng giá. Ngoài ra, các cổ phiếu khác như SAB tăng 1.8%, SSI tăng 1.5%, VHM tăng 1.1%...

- Kết phiên sáng, VN-Index dừng ở mức 798.08 điểm, tăng 7.24 điểm (0.92%). VHM, VNM và VIC là 3 mã tác động tích cực nhất lên chỉ số khi tăng lần lượt 2%, 2.2% và 1.1%. Các cổ phiếu khác như CTG, TCB, VPB, HPG, VRE... cũng hồi phục. Bên cạnh đó, nhóm dầu khí với GAS tăng 1.9% lên 68.300 đồng/cp, PLX tăng 1.4%, PVD tăng 2.7%...

- Trong giờ giao dịch chiều, lực cầu vẫn được duy trì ở nhiều nhóm cổ phiếu. Nhiều cổ phiếu có tính dẫn dắt như VHM tăng 3.5% lên 76.600 đồng/cp, VNM tăng 2.8%, VIC tăng 1.9% hay các mã như TCB, CTG, VPB, GAS, PLX, HPG... đều tăng trên 1.5%. Bên cạnh đó, nhiều cổ phiếu có tính đầu cơ cao như TNI, MHC, OGC, ASM, HVH, TEG... đều tăng khá tốt. Ở chiều ngược lại, VCB, SAB giảm nhẹ dưới mốc tham chiếu, APG giảm 4.3%, HNG giảm 2.4%, LDG giảm 2.3%, DGC giảm 1.1%...

- Kết thúc phiên giao dịch, VN-Index tăng 10.29 điểm (+1.3%) lên mức 801.13 điểm. Toàn sàn có 256 mã tăng, 104 mã giảm và 66 mã đứng giá.

- Thanh khoản thị trường phiên hôm nay giảm so với phiên trước. Tổng khối lượng giao dịch toàn phiên đạt 188.94 triệu cổ phiếu, trị giá 3,196.5 tỷ đồng. (Trong đó GDTT đạt hơn 664.0 tỷ đồng).

- Khối ngoại phiên hôm nay mua ròng trên Hose với giá trị 13.1 tỷ đồng. Trên HNX khối này bán ròng với giá trị 0.9 tỷ đồng.

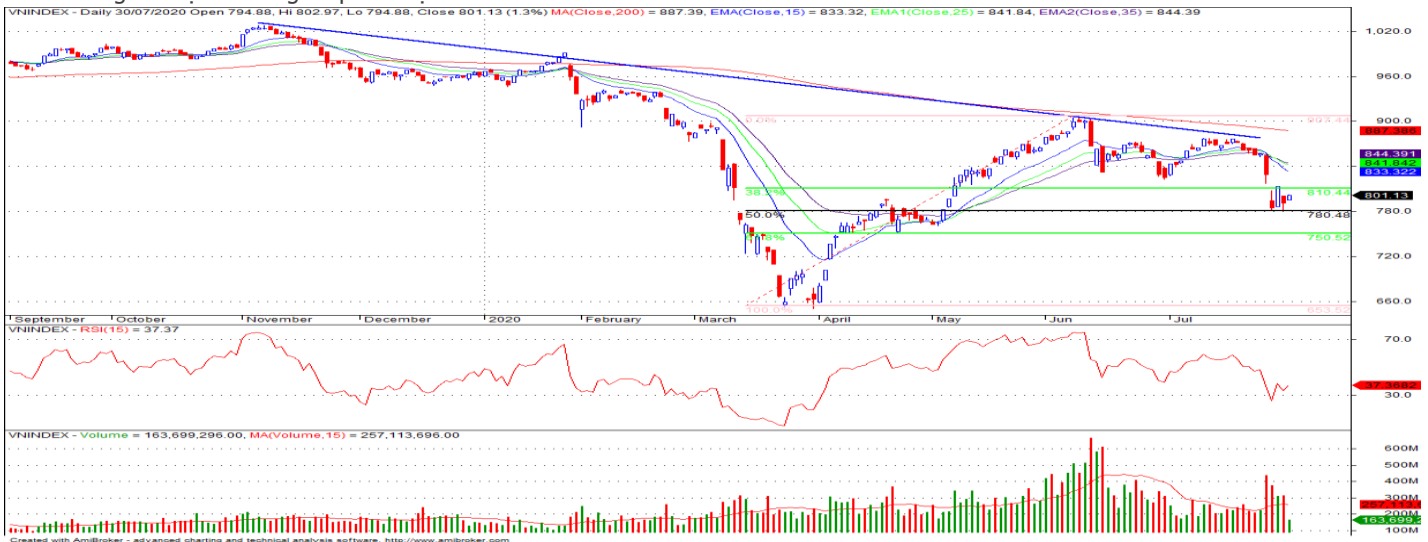
Giá trị đóng cửa	<b>801.13</b>
Biến động (%)	<b>+10.29 (+1.3%)</b>
KL(triệu CP)	188.94
Giá trị (tỷ đồng)	3,196.53
SLCP tăng giá	256
SLCP giảm giá	104
SLCP đứng giá	66

## GIAO DỊCH KHỐI NGOẠI

	HOSE	HNX
Mua	480.0	4.6
Bán	466.9	5.5
GTGD ròng	13.1	-0.9

## NHẬN ĐỊNH THỊ TRƯỜNG

Thị trường đóng cửa phiên 30/07 với diễn biến hồi phục tăng điểm trở lại khi nhóm các cổ phiếu vốn hóa lớn có phiên giao dịch khởi sắc hỗ trợ dẫn dắt thị trường. Chỉ số VN-Index đã có mức hồi phục về lại ngưỡng 800 điểm trong phiên hôm nay tuy nhiên thanh khoản giao dịch có mức sụt giảm khá mạnh so với các phiên trước cho thấy tâm lý thận trọng và hoài nghi của nhà đầu tư về sự hồi phục của thị trường trong giai đoạn hiện tại. Chúng tôi cho rằng xu hướng ngắn hạn của chỉ số khả năng vẫn còn khó lường khi tâm lý nhà đầu tư vẫn còn khá nhạy cảm với các thông tin dịch bệnh Covid – 19 bùng phát trở lại và đang có diễn biến phức tạp. Do đó, TCSC khuyến nghị nhà đầu tư nên duy trì tỷ lệ cổ phiếu an toàn trong danh mục với mức 30 - 40% cho mục tiêu trung, dài hạn và cần có sự sàng lọc nắm giữ đối với các cổ phiếu cơ bản tốt, với các nhà đầu tư có trạng thái margin cao có thể xem xét hạ tỷ trọng về mức an toàn khi thị trường vẫn đang trong giai đoạn có diễn biến khó lường. Các nhà đầu tư ngắn hạn chấp nhận rủi ro cao có thể mở các vị thế trading T+ đối với các cổ phiếu có sẵn trong danh mục hoặc mua tích lũy thăm dò đối với các cổ phiếu cơ bản tốt đã giảm mạnh về các vùng hỗ trợ của từng cổ phiếu cụ thể.



## DANH MỤC KHUYẾN NGHỊ

STT	Mã CK	Khuyến nghị	Ngày khuyến nghị	Giá hiện tại	Giá thực hiện	LN/Lỗ hiện tại	Giá mục tiêu	LN dự kiến	Giá cắt lỗ	Lỗ dự kiến
1	REE	Nắm Giữ	17/03/2020	32.45	28.5	13.9%	34.0	19.3%	25.5	-10.5%
2	FPT	Nắm Giữ	28/07/2020	45.15	45.7	-1.2%	55.0	20.4%	40.0	-12.5%

## TIN TỨC NỔI BẬT

**Hong Kong rơi vào suy thoái sâu, chứng khoán châu Á vẫn tăng.** MSCI châu Á - Thái Bình Dương trừ nhật Bản tăng 0,4% trong phiên sáng 30/7, nhưng các chỉ số lớn trong khu vực diễn biến trái chiều. Nikkei 225 của Nhật Bản và Kospi của Hàn Quốc đều tăng gần 0,1%. ASX 200 của Australia và NZX 50 của New Zealand tăng 0,6%. Ngược lại, tại Trung Quốc, Shanghai Composite và Shenzhen Composite lần lượt tăng 0,03% và 0,2%. Hang Seng của Hong Kong lại tăng 0,3% dù chính quyền Hong Kong ngày 29/7 cho biết GDP quý II giảm 9% so với cùng kỳ năm 2019, tệ hơn mức dự báo 8,3% từ khảo sát của Bloomberg News. Đây là quý thứ 4 liên tiếp GDP Hong Kong thu hẹp, đẩy thành phố chìm sâu hơn vào suy thoái. ([Link: https://ndh.vn/quoc-te/hong-kong-roi-vao-suy-thoai-sau-chung-khoan-chau-a-van-tang-1273008.html](https://ndh.vn/quoc-te/hong-kong-roi-vao-suy-thoai-sau-chung-khoan-chau-a-van-tang-1273008.html))

**MWG: Lợi nhuận 6 tháng giảm hơn 4%, mở thêm 121 cửa hàng Bách Hóa Xanh.** Kết thúc mùa cao điểm máy lạnh, Công ty Đầu tư Thế Giới Di Động (HoSE: MWG) công bố doanh thu thuần tháng 6 giảm 9% so với tháng trước xuống 8.147 tỷ đồng do sức cầu tiêu thụ các sản phẩm điện tử tiêu dùng bắt đầu bị ảnh hưởng rõ rệt. So với tháng 5, doanh thu giảm 21%. Lợi nhuận sau thuế theo đó giảm gần 8% về mức 304 tỷ đồng, biên lợi nhuận ròng tương đương cùng kỳ đạt 3,7% và cũng tương đương với thời kỳ trước khi dịch bệnh. Lũy kế 6 tháng đầu năm, công ty ghi nhận doanh thu thuần hợp nhất đạt 55.639 tỷ đồng, tăng 8% và lợi nhuận sau thuế đạt 2.027 tỷ đồng, giảm hơn 4% so với cùng kỳ năm 2019. Với kết quả này, MWG đã hoàn thành 51% kế hoạch doanh thu và 59% kế hoạch lợi nhuận cả năm. ([Link: https://ndh.vn/ket-qua-kinh-doanh/mwg-loi-nhuan-6-thang-giam-hon-4-mo-them-121-cua-hang-bach-hoa-xanh-1273017.html](https://ndh.vn/ket-qua-kinh-doanh/mwg-loi-nhuan-6-thang-giam-hon-4-mo-them-121-cua-hang-bach-hoa-xanh-1273017.html))

**VGC: Viglacera báo lãi sau thuế hợp nhất quý II giảm 24% do ảnh hưởng bởi dịch bệnh Covid-19.** Tổng công ty Viglacera (HoSE: VGC) đạt 2.465,7 tỷ đồng doanh thu thuần quý II, giảm 4% so với cùng kỳ. Giá vốn hàng bán ở mức 1.856,8 tỷ đồng, giảm gần 5% nên lợi nhuận gộp chỉ giảm nhẹ 1,8% xuống còn 609 tỷ đồng. Doanh thu hoạt động tài chính kỳ này bất ngờ tăng 99% lên mức gần 59 tỷ đồng. Trong khi đó, chi phí tài chính tăng 14,3% lên 63,4 tỷ đồng dù lãi vay giảm từ 67,3 tỷ đồng xuống còn 58 tỷ đồng. Hai khoản chi phí bán hàng và quản lý doanh nghiệp đều tăng so với cùng kỳ, với chi phí bán hàng tăng tới gần 29%. Viglacera báo lãi sau thuế gần 173 tỷ đồng, giảm 24% so với cùng kỳ, trong đó phần thuộc về cổ đông công ty mẹ giảm 22%, đạt 155 tỷ đồng. ([Link: https://ndh.vn/ket-qua-kinh-doanh/viglacera-bao-lai-sau-thue-hop-nhat-quy-ii-giam-24-do-anh-huong-boi-dich-benh-covid-19-1273036.html](https://ndh.vn/ket-qua-kinh-doanh/viglacera-bao-lai-sau-thue-hop-nhat-quy-ii-giam-24-do-anh-huong-boi-dich-benh-covid-19-1273036.html))

**GVR: Lãi ròng quý 2 giảm 29%, dòng tiền thuần kinh doanh âm hơn 1,000 tỷ đồng.** Doanh thu thuần và thu nhập từ cây cao su thanh lý giảm đã khiến lãi ròng quý 2 của Tập đoàn Công nghiệp Cao su Việt Nam - CTCP (HOSE: GVR) giảm 29% so với cùng kỳ, còn hơn 454 tỷ đồng. Quý 2 năm nay, GVR ghi nhận giá vốn hàng bán giảm 24% và doanh thu thuần giảm 21% do ảnh hưởng của dịch Covid-19 dẫn đến lợi nhuận gộp giảm 9%, còn hơn 710 tỷ đồng. Bên cạnh đó, lãi từ công ty liên doanh, liên kết giảm 46% và lãi từ hoạt động khác giảm 65% so với cùng kỳ do thu nhập từ cây cao su thanh lý giảm đã khiến GVR ghi nhận lợi nhuận trước thuế và lợi nhuận ròng lần lượt giảm 31% và 29%, lần lượt đạt hơn 598 tỷ đồng và 454 tỷ đồng dù các chi phí đều giảm. ([Link: https://vietstock.vn/2020/07/gvr-lai-rong-quy-2-giam-29-dong-tien-thuan-kinh-doanh-am-hon-1000-ty-dong-737-780913.htm](https://vietstock.vn/2020/07/gvr-lai-rong-quy-2-giam-29-dong-tien-thuan-kinh-doanh-am-hon-1000-ty-dong-737-780913.htm))

## TOP 5 GIAO DỊCH THỎA THUẬN

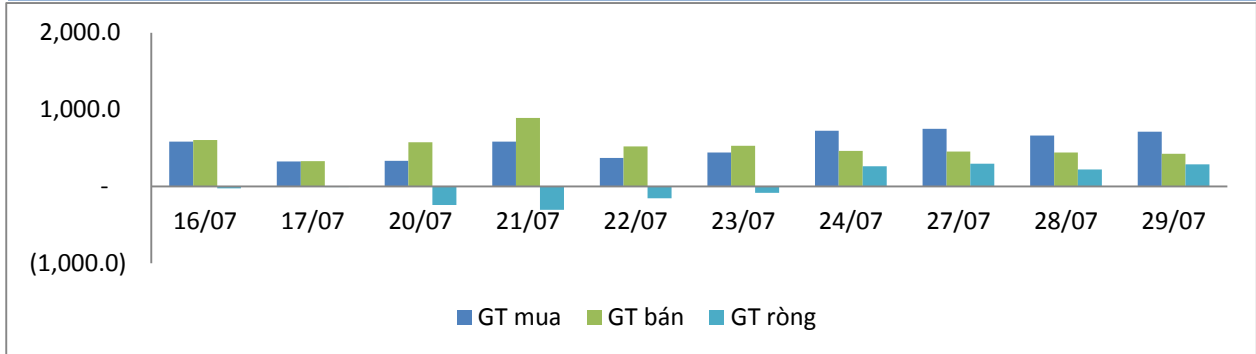
MÃ CK	KHỐI LƯỢNG (CP)	GTGD (Tỷ đồng)
<b>HOSE</b>		
EIB	9,479,000	163.9
KDH	3,900,000	92.8
CII	2,400,000	44.1
SAB	185,020	31.6
NVL	460,000	29.4
<b>HNX</b>		
MPT	2,999,730	3.6
ACB	129,548	3.1
GKM	127,500	2.2
-	-	-
-	-	-

## TOP 5 GIÁ TRỊ GIAO DỊCH

MÃ CK	KHỐI LƯỢNG (CP)	GTGD (Tỷ đồng)
<b>HOSE</b>		
HPG	11,357,060	250.3
VHM	1,637,120	124.5
VNM	1,028,620	111.6
DBC	1,965,450	91.3
NVL	1,339,210	86.2
<b>HNX</b>		
ACB	1,913,700	43.0
SHB	2,218,500	26.8
PVS	2,393,400	26.0
NVB	2,718,900	23.1
SHS	1,604,700	16.2

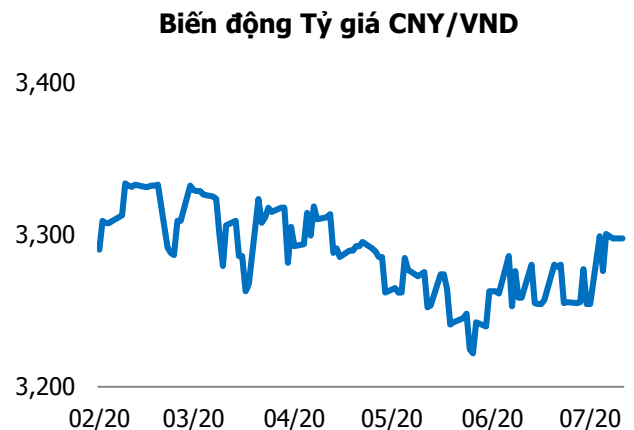
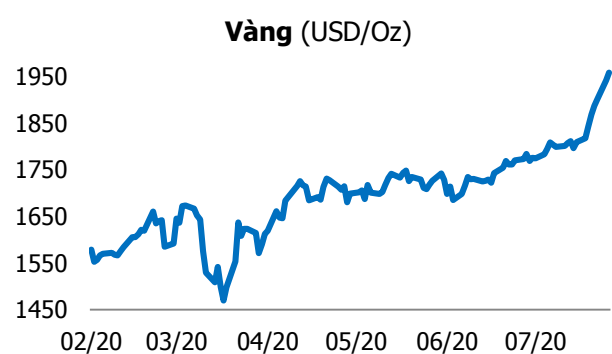
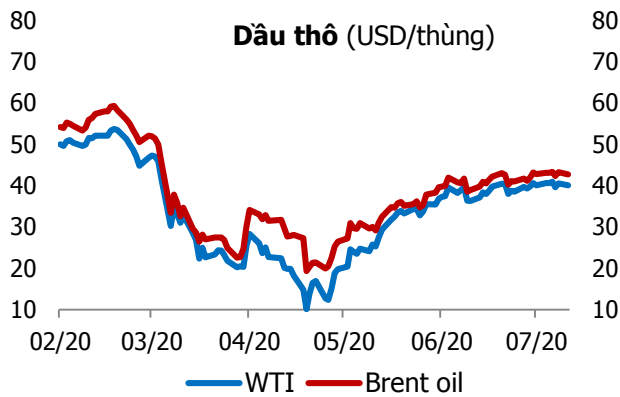
## GIAO DỊCH NHÀ ĐẦU TƯ NƯỚC NGOÀI

Sàn GD	GT Mua (Tỷ )	% Thị trường	GT Bán (Tỷ)	% Thị trường	Mua-Bán
<b>HOSE</b>	480.0	15.02	466.9	14.61	13.1
<b>HNX</b>	4.6	1.63	5.5	1.95	-0.9
<b>Tổng số</b>	<b>484.6</b>		<b>472.4</b>		<b>12.2</b>



HOSE			
Top 5 mua ròng		Top 5 bán ròng	
Mã CK	Giá trị (tỷ đồng)	Mã CK	Giá trị (tỷ đồng)
VNM	39.2	HCM	28.7
VHM	30.1	VCB	19.6
KDC	21.5	HPG	15.1
PHR	8.7	NLG	10.0
POW	8.3	SAB	8.4

HNX			
Top 5 mua ròng		Top 5 bán ròng	
Mã CK	Giá trị (tỷ đồng)	Mã CK	Giá trị (tỷ đồng)
DNC	0.39	DHT	0.48
PMC	0.24	TNG	0.29
CDN	0.07	PLC	0.28
MAS	0.05	VCS	0.19
BAX	0.03	SHB	0.14



## TUYÊN BỐ MIỄN TRÁCH NHIỆM

Các thông tin và nhận định trong báo cáo này được cung cấp bởi TCSC dựa vào các nguồn thông tin mà TCSC coi là đáng tin cậy, có sẵn và mang tính hợp pháp. Tuy nhiên, chúng tôi không đảm bảo tính chính xác hay đầy đủ của các thông tin này.

Nhà đầu tư sử dụng báo cáo này cần lưu ý rằng các nhận định trong báo cáo này mang tính chất chủ quan của chuyên viên phân tích TCSC. Nhà đầu tư sử dụng báo cáo này tự chịu trách nhiệm về quyết định của mình.

TCSC có thể dựa vào các thông tin trong báo cáo này và các thông tin khác để ra quyết định đầu tư của mình mà không bị phụ thuộc vào bất kì ràng buộc nào về mặt pháp lý đối với các thông tin đưa ra.

Báo cáo này không được phép sao chép, tái tạo, phát hành và phân phối với bất kỳ mục đích nào nếu không được sự chấp thuận bằng văn bản của Công ty Cổ phần Chứng khoán Thành Công. Xin vui lòng ghi rõ nguồn trích dẫn nếu sử dụng các thông tin trong báo cáo này.

### © Công ty Cổ phần Chứng khoán Thành Công (TCSC)

Lầu 2, Số 6 Hồ Tùng Mậu, P. Nguyễn Thái Bình, Quận 1, TP.HCM

Điện thoại: (028) 38270527 | Fax: (028) 38218010

E-mail: [info@tcsc.vn](mailto:info@tcsc.vn)

Web: [www.tcsc.vn](http://www.tcsc.vn)