

## ĐIỂM NHẤN THỊ TRƯỜNG

- Thị trường mở cửa phiên giao dịch (31/03) với diễn biến tích cực khi sắc xanh chiếm ưu thế ở nhóm cổ phiếu vốn hóa lớn. Trong đó, nhiều cổ phiếu ngân hàng vẫn giao dịch theo chiều hướng tích cực, trong đó, SSB tiếp tục được kéo lên mức giá trần 28.150 đồng/cp, STB tăng 5.4%, SHB tăng 2.1%. Bên cạnh đó, các cổ phiếu lớn khác như VIB, HDB, VHM, VRE, MSN... cũng đồng loạt tăng giá mạnh. Ở chiều ngược lại, áp lực trên thị trường vẫn còn lớn và đến từ các mã như VPB, PVD, HVN, VJC, VNM, GAS...

- Tạm dừng phiên sáng, VN-Index tăng 3.7 điểm (0.31%) lên 1,190.06 điểm. Nhóm cổ phiếu ngân hàng tiếp tục là tâm điểm của dòng tiền cũng như thu hút bởi đà tăng hấp dẫn. SHB tiếp tục tăng mạnh mẽ 6.4% lên 25.000 đồng/cổ phiếu. KLB, SSB cũng tăng mạnh. STB tiếp tục tăng mạnh với mức tăng 4.4% cùng thanh khoản cao.

- Phiên giao dịch chiều diễn ra theo chiều hướng tích cực, Sự phân hóa diễn ra vẫn khá rõ nét. MSN là cổ phiếu có ảnh hưởng tích cực nhất khi đóng góp hơn 1.2 điểm vào đà tăng của VN-Index. VHM, SAB và VIC lần lượt đứng ở những vị trí tiếp theo. Ở chiều ngược lại, VNM, GVR và VJC là 3 mã dẫn đầu nhóm cổ phiếu có ảnh hưởng tiêu cực nhất đến thị trường.

- Kết thúc phiên giao dịch, VN-Index tăng 5.08 điểm (+0.43%) lên mức 1,191.44 điểm. Toàn sàn có 222 mã tăng, 207 mã giảm và 63 mã đứng giá.

- Thanh khoản thị trường phiên hôm nay giảm so với phiên trước. Tổng khối lượng giao dịch toàn phiên đạt 703.08 triệu cổ phiếu, trị giá 14,609.06 tỷ đồng. (Trong đó GDTT đạt hơn 1,585.0 tỷ đồng).

- Khối ngoại phiên hôm nay bán ròng trên HSX với giá trị 211.5 tỷ đồng. Trên HNX khối này bán ròng với giá trị 23.2 tỷ đồng.

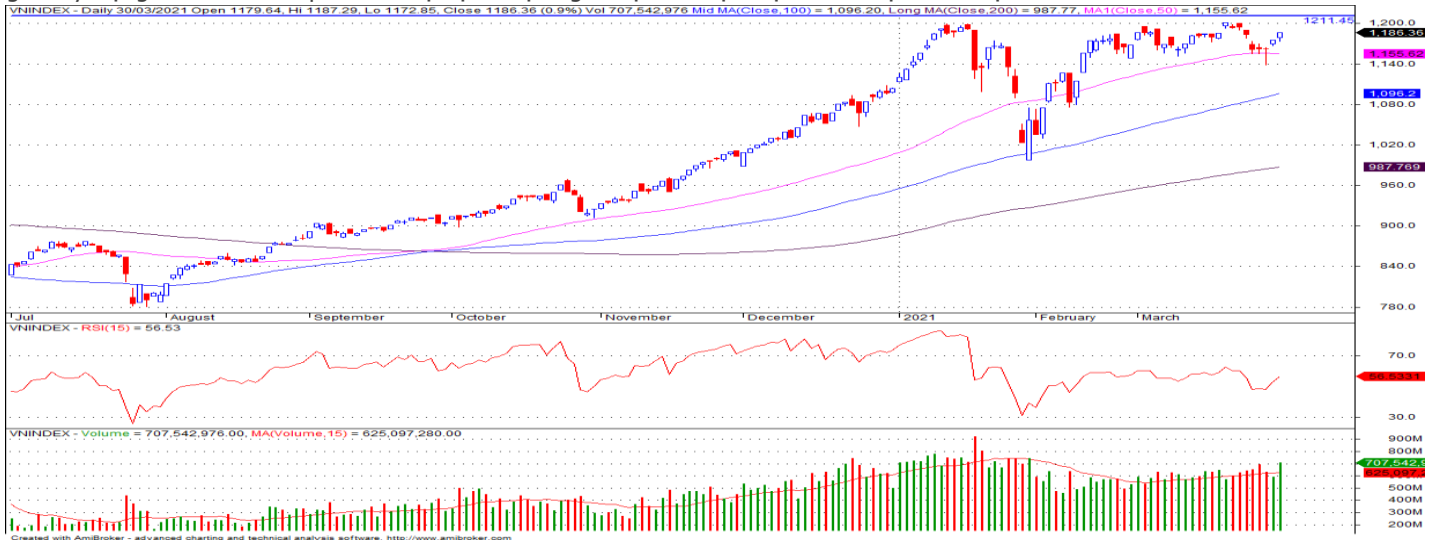
Giá trị đóng cửa	<b>1,191.44</b>
Biến động (%)	<b>+5.08 (+0.43%)</b>
KL (triệu CP)	703.08
Giá trị (tỷ đồng)	14,609.06
SLCP tăng giá	222
SLCP giảm giá	207
SLCP đứng giá	63

## GIAO DỊCH KHỐI NGOẠI

	HSX	HNX
<b>Mua</b>	1,091.7	12.6
<b>Bán</b>	1,303.2	35.8
<b>GTGD ròng</b>	<b>-211.5</b>	<b>-23.2</b>

## NHẬN ĐỊNH THỊ TRƯỜNG

Chỉ số VN-Index khép lại phiên giao dịch với mức tăng điểm tích cực khi nhóm cổ phiếu vốn hóa lớn và ngành ngân hàng có sự phân hóa tăng giảm đan xen hỗ trợ dẫn dắt thị trường. Chỉ số VN-Index có phiên tăng điểm thứ 3 liên tiếp và tiếp tục tạo hiệu ứng tâm lý hào hứng lên toàn thị trường tuy nhiên đà tăng của chỉ số đã có phần chững lại tại vùng quanh 1,190 điểm. Với việc chỉ số tiến đến vùng 1,190-1,200 điểm, TCSC cho rằng đây vẫn đang là vùng cản quan trọng đối với thị trường và khả năng thị trường sẽ có sự tranh chấp mạnh tại vùng 1,190-1,200 điểm trong thời gian tới, bên cạnh việc chỉ số hiện đang bị chi phối mạnh chủ yếu đến từ nhóm cổ phiếu vốn hóa lớn và ngành ngân hàng sẽ khiến rủi ro điều chỉnh có thể xảy ra nếu nhóm các cổ phiếu này gặp áp lực trở lại. Do đó, TCSC cho rằng Nhà đầu tư có thể giữ tỷ trọng cổ phiếu danh mục ở mức 50 – 60% với mục tiêu trung, dài hạn, đồng thời cần có chiến lược quản trị rủi ro chặt chẽ cho danh mục nhằm đề phòng những biến động tiêu cực của thị trường. Nhà đầu tư có tỷ trọng tiền mặt cao hoặc đã bán trước đó có thể xem xét mở các vị thế mua ngắn hạn với tỷ trọng nhỏ và tập trung ở nhóm cổ phiếu bluechips, tài chính ngân hàng...trong các nhịp rung lắc cho mục tiêu trung và dài hạn. Với nhà đầu tư có tỷ trọng cổ phiếu cao có thể bán trading giảm tỷ trọng đối với các cổ phiếu đã đạt lợi nhuận ngắn hạn và thực hiện cơ cấu lại danh mục.



## DANH MỤC KHUYẾN NGHỊ

STT	Mã CK	Khuyến nghị	Ngày khuyến nghị	Giá hiện tại	Giá thực hiện	LN/Lỗ hiện tại	Giá mục tiêu 1	Giá mục tiêu 2	Giá cắt lỗ	Lỗ dự kiến
1	D2D	Nắm Giữ	29/10/2020	58.00	43.0	34.9%	60.0	75.0	38.0	-11.6%
2	CTD	Nắm Giữ	24/12/2020	72.90	72.0	1.3%	95.0	105.0	65.0	-9.7%
3	GAS	Nắm Giữ	05/02/2021	89.70	81.2	10.5%	95.0	103.0	73.0	-10.1%

## TIN TỨC NỔI BẬT

**Trung Quốc công bố PMI, chứng khoán châu Á trái chiều.** Chỉ số MSCI châu Á – Thái Bình Dương không gồm Nhật Bản tăng 0,51%. Tại Nhật Bản, Nikkei 225 giảm 0,63% còn Topix giảm 0,43%. Thị trường Trung Quốc đi xuống với Shanghai Composite giảm 0,7% còn Shenzhen Component giảm 1,03%. Hang Seng của Hong Kong giảm 0,15%. Trung Quốc hôm nay công bố chỉ số nhà quản trị mua hàng (PMI) sản xuất tháng 3 là 51,9 điểm, vượt mức dự báo 51 điểm từ giới phân tích. PMI sản xuất tháng 2 là 50,6 điểm. PMI trên 50 điểm phản ánh sự mở rộng và ngược lại. Chỉ số Kospi của Hàn Quốc ở chiều ngược lại, tăng 0,56%. ASX 200 của Australia tăng 1,73%. Cổ phiếu Mitsubishi UFJ Financial Group giảm hơn 2% sau khi bộ phận môi giới của công ty cảnh báo nguy cơ lỗ khoảng 300 triệu USD do một vụ việc ở chi nhánh châu Âu, liên quan đến một khách hàng ẩn danh ở Mỹ. ([Link: https://ndh.vn/quoc-te/trung-quoc-cong-bo-pmi-chung-khoan-chau-a-trai-chieu-1288250.html](https://ndh.vn/quoc-te/trung-quoc-cong-bo-pmi-chung-khoan-chau-a-trai-chieu-1288250.html))

**Kênh Suez cho phép lưu thông trở lại, giá dầu giảm hơn 1%, vàng chạm đáy 3 tuần.** Giá dầu Brent tương lai giảm 84 cent, tương đương 1,3%, xuống 64,14 USD/thùng. Giá dầu WTI tương lai giảm 1,01 USD, tương đương 1,6%, xuống 60,55 USD/thùng. Nhà đầu tư chuyển sự chú ý sang cuộc họp của OPEC và đồng minh, tức OPEC+, ngày 1/4. Giới phân tích dự báo OPEC+ sẽ giữ nguyên hạn chế sản lượng do triển vọng lực cầu ảm đạm. Số liệu từ Viện dầu mỏ Mỹ cho thấy tồn kho trong tuần kết thúc ngày 26/3 tăng 3,9 triệu thùng, vượt dự báo tăng 100.000 thùng từ giới phân tích. Cơ quan thông tin năng lượng Mỹ (EIA) sẽ công bố số liệu chính thức hôm nay. Lưu thông tàu trên kênh Suez bình thường trở lại một ngày sau khi các tàu kéo giải cứu thành công tàu container Ever Given – mắc cạn và chặn ngang kênh Suez từ ngày 23/3. ([Link: https://ndh.vn/nang-luong/kenh-suez-cho-phep-luu-thong-tro-lai-gia-dau-giam-hon-1-vang-cham-day-3-tuan-1288231.html](https://ndh.vn/nang-luong/kenh-suez-cho-phep-luu-thong-tro-lai-gia-dau-giam-hon-1-vang-cham-day-3-tuan-1288231.html))

**VGC: Viglacera đạt mục tiêu lợi nhuận trước thuế 2021 đạt 1,000 tỷ đồng, tăng 19%.** Năm 2021, Tổng Công ty Viglacera - CTCP (HOSE: VGC) đặt mục tiêu doanh thu và lợi nhuận trước thuế đều tăng trưởng so với năm 2020. Cụ thể, Viglacera đặt kế hoạch kinh doanh hợp nhất cho năm 2021 với doanh thu đạt 12,000 tỷ đồng và lợi nhuận trước thuế đạt 1,000 tỷ đồng, lần lượt tăng 27% và 19% so với thực hiện của năm 2020. Ở kế hoạch kinh doanh riêng lẻ, VGC dự kiến doanh thu Công ty mẹ đạt 5,000 tỷ đồng và lợi nhuận trước thuế đạt 750 tỷ đồng, lần lượt tăng 28% và 2% so với năm 2020. Với mục tiêu lợi nhuận trước thuế tăng 27%, VGC dự kiến chia cổ tức năm 2021 với tỷ lệ 12%, nhỉnh hơn 1% của mức cổ tức năm 2020. ([Link: https://vietstock.vn/2021/03/viglacera-dat-muc-tieu-loi-nhuan-truoc-thue-2021-dat-1000-ty-dong-tang-19-737-840018.htm](https://vietstock.vn/2021/03/viglacera-dat-muc-tieu-loi-nhuan-truoc-thue-2021-dat-1000-ty-dong-tang-19-737-840018.htm))

**FMC đặt kế hoạch doanh thu và lợi nhuận 2021 tăng nhẹ.** Theo Tài liệu ĐHCĐ thường niên 2021 vừa công bố, CTCP Thực phẩm Sao Ta (HOSE: FMC) dự kiến đem về 250 tỷ đồng lãi trước thuế và 4,650 tỷ đồng tổng doanh thu 2021, đồng loạt tăng 5% so với thực hiện năm 2020. Nếu hoàn thành đúng kế hoạch đề ra, doanh nghiệp thủy sản này sẽ thiết lập mức kỷ lục cả về doanh thu và lợi nhuận kể từ khi lên sàn (07/12/2006). FMC cũng lên kế hoạch doanh số chung 2021 đạt 200 triệu USD, sản lượng tôm chế biến 21,000 tấn, sản lượng tôm tiêu thụ 18,500 tấn và sản lượng nông sản chế biến và tiêu thụ là 1,800 tỷ đồng. Về kế hoạch cổ tức, FMC dự chi tối thiểu 20%/mệnh giá cổ phiếu (2,000 đồng/cp). Để thực hiện kế hoạch đề ra trong năm 2021, FMC đưa ra một loạt giải pháp như tái cấu trúc, hình thành một công ty thành viên nhằm tận dụng thời cơ từ Covid-19 để đột phá hoạt động FMC. ([Link: https://vietstock.vn/2021/03/fmc-dat-ke-hoach-doanh-thu-va-loi-nhuan-2021-](https://vietstock.vn/2021/03/fmc-dat-ke-hoach-doanh-thu-va-loi-nhuan-2021-)

## TOP 5 CP CÓ KL KHỚP LỆNH CAO NHẤT

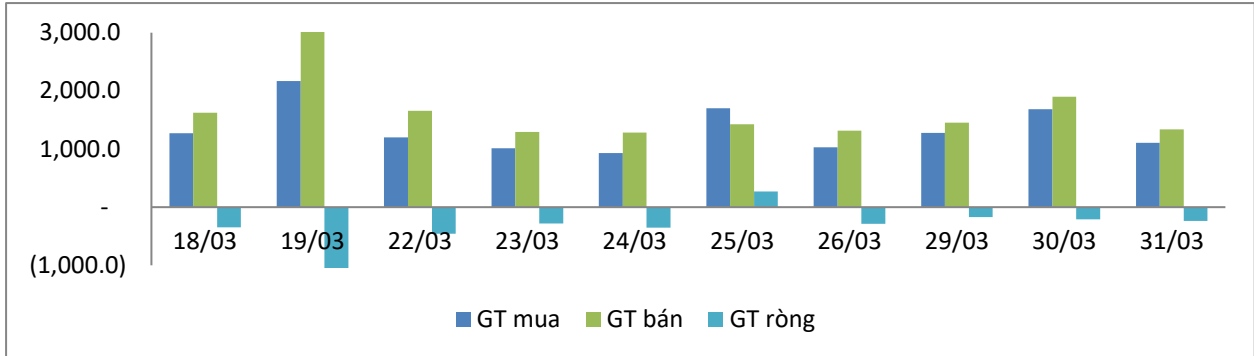
MÃ CK	KHỐI LƯỢNG (CP)
<b>HSX</b>	
ROS	69,773,000
FLC	68,726,200
STB	56,674,000
DLG	23,727,700
LDG	22,637,100
<b>HNX</b>	
SHB	59,684,975
KLF	26,961,234
ART	21,088,647
NVB	8,827,634
SHS	8,662,532

## TOP 5 CP CÓ GIÁ TRỊ GIAO DỊCH CAO NHẤT

MÃ CK	GTGD (Tỷ đồng)
<b>HSX</b>	
STB	1,222.2
FLC	849.4
HPG	765.5
CTG	478.7
TCB	416.7
<b>HNX</b>	
SHB	1,486.1
SHS	246.6
ART	202.5
PVS	195.7
NVB	133.3

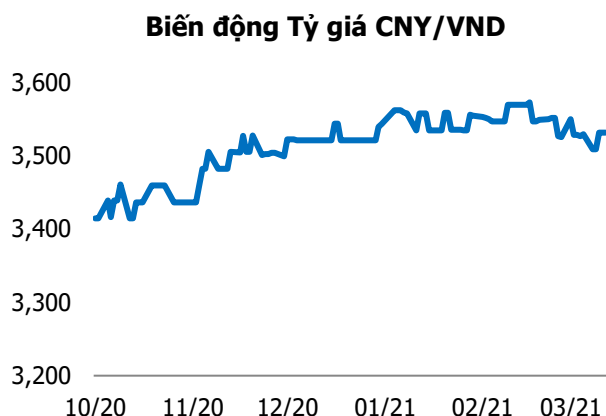
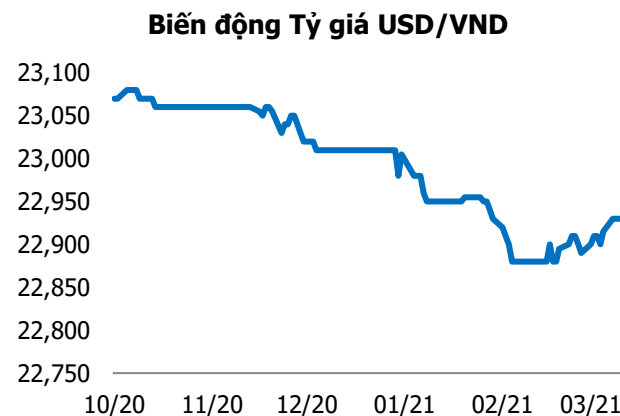
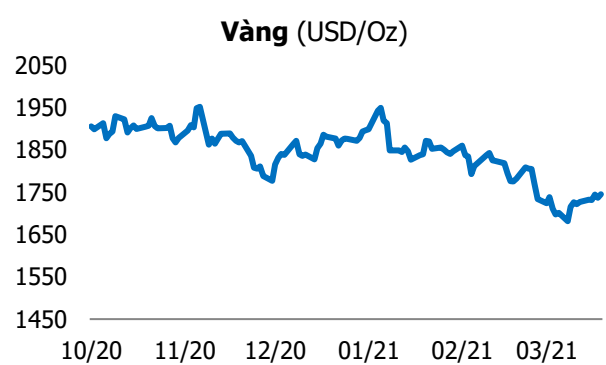
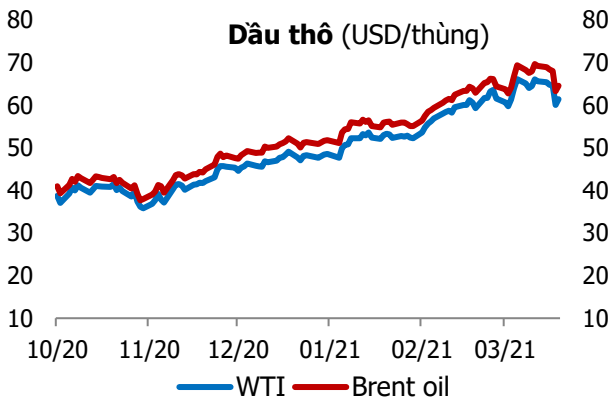
## GIAO DỊCH NHÀ ĐẦU TƯ NƯỚC NGOÀI

Sàn GD	GT Mua (Tỷ)	% Thị trường	GT Bán (Tỷ)	% Thị trường	Mua-Bán
<b>HSX</b>	1,091.7	7.47	1,303.2	8.92	<b>-211.5</b>
<b>HNX</b>	12.6	0.37	35.8	1.04	<b>-23.2</b>
<b>Tổng số</b>	<b>1,104.3</b>		<b>1,339.0</b>		<b>-234.7</b>



HSX			
Top 5 mua ròng		Top 5 bán ròng	
Mã CK	Giá trị (tỷ đồng)	Mã CK	Giá trị (tỷ đồng)
VIC	394.5	CTG	151.4
STB	35.1	VNM	139.9
OCB	19.2	VRE	65.5
CII	11.3	VCI	55.3
MSN	9.1	MBB	52.0

HNX			
Top 5 mua ròng		Top 5 bán ròng	
Mã CK	Giá trị (tỷ đồng)	Mã CK	Giá trị (tỷ đồng)
SHB	2.63	CEO	24.38
S99	2.26	APS	5.11
PGN	1.00	ART	0.61
BAX	0.88	BVS	0.56
VCS	0.79	PVS	0.45



## TUYÊN BỐ MIỄN TRÁCH NHIỆM

Các thông tin và nhận định trong báo cáo này được cung cấp bởi TCSC dựa vào các nguồn thông tin mà TCSC coi là đáng tin cậy, có sẵn và mang tính hợp pháp. Tuy nhiên, chúng tôi không đảm bảo tính chính xác hay đầy đủ của các thông tin này.

Nhà đầu tư sử dụng báo cáo này cần lưu ý rằng các nhận định trong báo cáo này mang tính chất chủ quan của chuyên viên phân tích TCSC. Nhà đầu tư sử dụng báo cáo này tự chịu trách nhiệm về quyết định của mình.

TCSC có thể dựa vào các thông tin trong báo cáo này và các thông tin khác để ra quyết định đầu tư của mình mà không bị phụ thuộc vào bất kì ràng buộc nào về mặt pháp lý đối với các thông tin đưa ra.

Báo cáo này không được phép sao chép, tái tạo, phát hành và phân phối với bất kỳ mục đích nào nếu không được sự chấp thuận bằng văn bản của Công ty Cổ phần Chứng khoán Thành Công. Xin vui lòng ghi rõ nguồn trích dẫn nếu sử dụng các thông tin trong báo cáo này.

### © Công ty Cổ phần Chứng khoán Thành Công (TCSC)

Lầu 2, Số 6 Hồ Tùng Mậu, P. Nguyễn Thái Bình, Quận 1, TP.HCM

Điện thoại: (028) 38270527 | Fax: (028) 38218010

E-mail:

Web: [www.tcsc.vn](http://www.tcsc.vn)