

ĐIỂM NHẤN THỊ TRƯỜNG

- Thị trường mở cửa phiên giao dịch 31/07 với diễn biến thận trọng trước thông tin ghi nhận số ca nhiễm Covid gia tăng tại nước ta. Nhiều cổ phiếu như PNJ giảm 2.5%, TCB giảm 2.2%, GAS giảm 2%. Các mã khác như VNM, HPG, VHM, SAB, BID... đều giảm giá. Ở chiều ngược lại, MSN tăng 2.4%, VIC tăng 1.3%, NVL tăng 0.9%... đã giúp cho các chỉ số không giảm quá sâu. Bên cạnh đó, HDG tăng trần lên 18.400 đồng/cp, TCH tăng 4.7%, TCM tăng 2.3%.

- Kết phiên sáng, VN-Index dừng ở mức 803.41 điểm, tăng 2.28 điểm (0.28%). Sau khi giảm mạnh đầu phiên, lực cầu dần lấy lại ưu thế, nhiều cổ phiếu như VRE, SAB, PNJ... có sự hồi phục, SSI, VNM, FPT, MBB... về mốc tham chiếu, HPG, TCB, GAS, BID... đều thu hẹp đà giảm. 3 cổ phiếu là VIC, VHM, MSN giao dịch khá tích cực khi lần lượt tăng 2.2%, 1.6% và 2.8%.

- Trong giờ giao dịch chiều, hoạt động cơ cấu danh mục của các quỹ đầu tư tham chiếu theo các bộ chỉ số VN30, VNDiamond, VNFin Lead... diễn ra hôm nay đã khiến nhiều cổ phiếu biến động mạnh trong phiên ATC. Trong đó, CTD và BVH bị loại khỏi rổ cổ phiếu VN30, giảm 2.1% và 0.5%; TCH, KDH được thêm mới, lần lượt tăng 3.4% và giảm 4.6%. Ngoài ra, VRE giảm khá mạnh với 3.3%, TCB giảm 2.4%, VNM giảm 1.8%... Ở chiều ngược lại, VIC tăng 2.8%, MSN, VHM đều tăng 1.4%...

- Kết thúc phiên giao dịch, VN-Index giảm 2.74 điểm (-0.34%) xuống mức 798.39 điểm. Toàn sàn có 115 mã tăng, 255 mã giảm và 60 mã đứng giá.

- Thanh khoản thị trường phiên hôm nay tăng so với phiên trước. Tổng khối lượng giao dịch toàn phiên đạt 249.63 triệu cổ phiếu, trị giá 3,902.2 tỷ đồng. (Trong đó GDTT đạt hơn 719.0 tỷ đồng).

- Khối ngoại phiên hôm nay bán ròng trên Hose với giá trị 130.1 tỷ đồng. Trên HNX khối này mua ròng với giá trị 4.5 tỷ đồng.

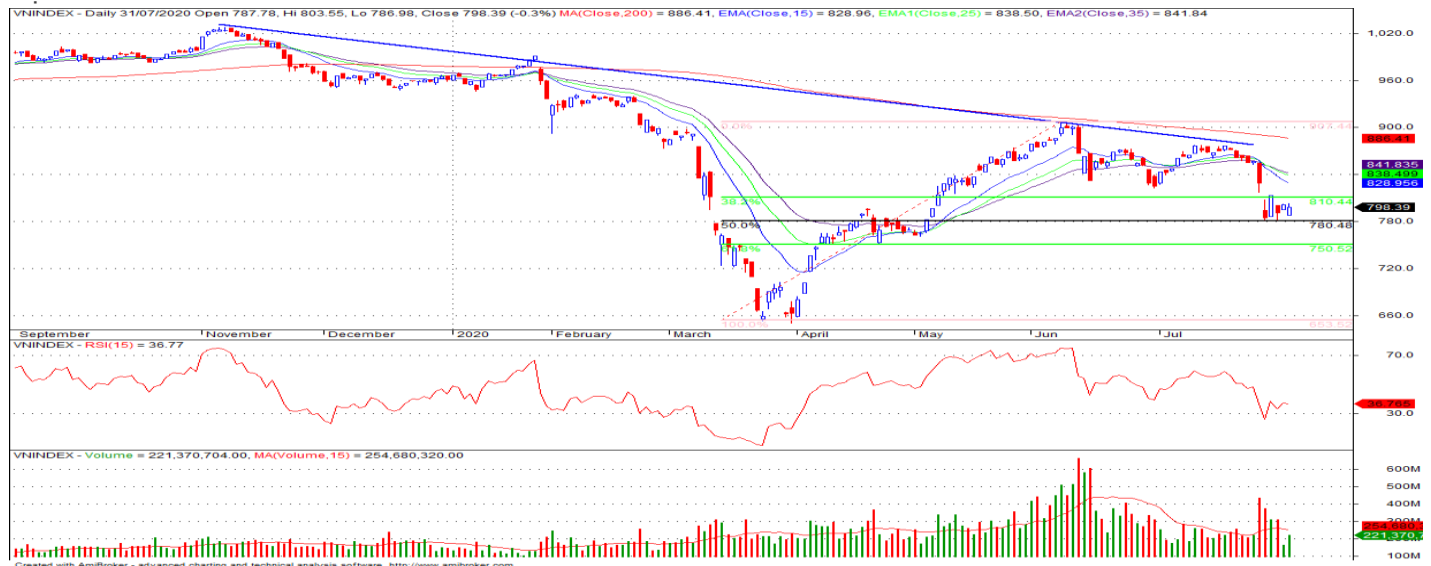
Giá trị đóng cửa	798.39
Biến động (%)	-2.74 (-0.34%)
KL(triệu CP)	249.63
Giá trị (tỷ đồng)	3,902.24
SLCP tăng giá	115
SLCP giảm giá	255
SLCP đứng giá	60

GIAO DỊCH KHỐI NGOẠI

	HOSE	HNX
Mua	488.8	6.7
Bán	578.9	2.2
GTGD ròng	-130.1	4.5

NHẬN ĐỊNH THỊ TRƯỜNG

Thị trường đóng cửa phiên 31/07 với diễn biến giằng co giảm điểm nhẹ khi một số nhóm cổ phiếu có sự phân hóa tăng giảm đan xen. Chỉ số VN-Index khép tuần giao dịch cuối tháng 7 với mức giảm khoảng 3.7% với thanh khoản ở mức trung bình cho thấy tâm lý thận trọng và hoài nghi của nhà đầu tư đối với thị trường trong giai đoạn hiện tại. Chúng tôi cho rằng xu hướng ngắn hạn của chỉ số khả năng vẫn còn khó lường khi tâm lý nhà đầu tư vẫn còn khá nhạy cảm với các thông tin dịch bệnh Covid - 19 bùng phát trở lại và đang có diễn biến phức tạp. Do đó, TCSC khuyến nghị nhà đầu tư nên duy trì tỷ lệ cổ phiếu an toàn trong danh mục với mức 30 - 40% cho mục tiêu trung, dài hạn và cần có sự sàng lọc nắm giữ đối với các cổ phiếu cơ bản tốt, với các nhà đầu tư có trạng thái margin cao có thể xem xét hạ tỷ trọng về mức an toàn khi thị trường vẫn đang trong giai đoạn có diễn biến khó lường. Các nhà đầu tư ngắn hạn chấp nhận rủi ro cao có thể mở các vị thế trading T+ với tỷ trọng thấp tại vùng hỗ trợ 780±5 điểm, ưu tiên các vị thế có sẵn trong danh mục.



DANH MỤC KHUYẾN NGHỊ

STT	Mã CK	Khuyến nghị	Ngày khuyến nghị	Giá hiện tại	Giá thực hiện	LN/Lỗ hiện tại	Giá mục tiêu	LN dự kiến	Giá cắt lỗ	Lỗ dự kiến
1	REE	Nắm Giữ	17/03/2020	32.45	28.5	13.9%	34.0	19.3%	25.5	-10.5%
2	FPT	Nắm Giữ	28/07/2020	44.50	45.7	-2.6%	55.0	20.4%	40.0	-12.5%

TIN TỨC NỔI BẬT

Kinh tế Mỹ suy giảm kỷ lục, chứng khoán châu Á đi xuống. MSCI châu Á - Thái Bình Dương giảm 0,2% trong phiên sáng 31/7, với hầu hết chỉ số lớn trong khu vực đều giảm điểm. Thị trường tài chính Singapore, Malaysia và Indonesia đóng cửa nghỉ lễ hôm nay. Nikkei 225 của Nhật Bản và KOSPI của Hàn Quốc lần lượt giảm 1,9% và 0,3%. Tại Trung Quốc, Shanghai Composite giằng co giữa xu hướng tăng giảm và biến động chưa tới 0,1%. Shenzhen Composite tăng 0,5% trong khi Hang Seng của Hong Kong giảm 0,1%. Tâm lý của giới đầu tư nhìn chung vẫn tích cực sau khi Cục Thống kê Quốc gia Trung Quốc công bố PMI sản xuất tháng 7 đạt 51,1 điểm, mức cao nhất kể từ tháng 3 và cao hơn dự báo 50,7 điểm của giới chuyên gia. ([Link: https://ndh.vn/quoc-te/kinh-te-my-suy-giam-ky-luc-chung-khoan-chau-a-di-xuong-1273093.html](https://ndh.vn/quoc-te/kinh-te-my-suy-giam-ky-luc-chung-khoan-chau-a-di-xuong-1273093.html))

GEX: Thanh lý khối logistics, Gelex báo lãi ròng quý II tăng 74%. Tổng CTCP Thiết bị điện Việt Nam (Gelex, HoSE: GEX) công bố báo cáo tài chính quý II với doanh thu giảm 5% xuống 3.812 tỷ đồng. Lợi nhuận gộp giảm hơn 13% về 640 tỷ đồng, ứng với biên lợi nhuận gộp còn 16,8%. Yếu tố tích cực là doanh thu tài chính tăng mạnh 156% lên 321 tỷ đồng, tiết giảm chi phí quản lý và bán hàng, tăng lợi nhuận khác. Ngược lại chi phí tài chính cũng tăng 41% (90 tỷ) lên 308 tỷ đồng. Kết quả, công ty có lợi nhuận sau thuế tăng 16% lên 327 tỷ đồng; riêng lợi nhuận cổ đông công ty mẹ tăng đến 74% đạt 297 tỷ đồng. Gelex cho biết dịch Covid-19 đã ảnh hưởng đến doanh thu và lợi nhuận của doanh nghiệp, đồng thời chi phí tài chính tăng do các hoạt động mở rộng đầu tư. ([Link: https://ndh.vn/ket-qua-kinh-doanh/thanh-ly-khoi-logistics-gelex-bao-lai-rong-quy-ii-tang-74-1273094.html](https://ndh.vn/ket-qua-kinh-doanh/thanh-ly-khoi-logistics-gelex-bao-lai-rong-quy-ii-tang-74-1273094.html))

PC1 báo lãi ròng quý II giảm 10,5%. Theo báo cáo tài chính hợp nhất quý II, Công ty Xây lắp điện 1 (HoSE: PC1) ghi nhận doanh thu đạt 1.170 tỷ đồng, giảm 33% so với quý II/2019. Trong đó, doanh thu xây lắp và thiết bị ngành điện, chiếm tỷ trọng lớn nhất, đạt 450 tỷ đồng, giảm 51%. Tuy nhiên, hoạt động chuyển nhượng bất động sản gấp 4 lần so với cùng kỳ năm 2019, mang về 275 tỷ đồng. Nguồn thu từ bán điện là 186 tỷ đồng, tăng 15%. Hoạt động sản xuất công nghiệp ghi nhận 162 tỷ đồng, tăng 22%. Biên lợi nhuận gộp tăng lên 25,5% nhờ giá vốn giảm mạnh hơn doanh thu. Hoạt động tài chính lỗ gần 58 tỷ đồng do doanh thu giảm 18% trong khi chi phí tăng mạnh 58%. Công ty cho biết nhà máy thủy điện Mông Ân đi vào vận hành từ tháng 1/2020 và dự án bất động sản PCC1 Thanh Xuân hoàn thành bàn giao căn hộ cho khách hàng nên lãi vay không còn được vốn hóa, dẫn đến chi phí tài chính tăng mạnh. ([Link: https://ndh.vn/ket-qua-kinh-doanh/pc1-bao-lai-rong-quy-ii-giam-10-5-1273097.html](https://ndh.vn/ket-qua-kinh-doanh/pc1-bao-lai-rong-quy-ii-giam-10-5-1273097.html))

KBC: Kinh Bắc lãi ròng quý II chưa tới 2 tỷ đồng, thấp nhất 7 năm. Tổng Công ty Phát triển Đô thị Kinh Bắc (HoSE: KBC) đạt 171,8 tỷ đồng doanh thu thuần trong quý II, giảm đến 84% so với cùng kỳ năm trước do ảnh hưởng từ đại dịch Covid-19. Doanh thu hoạt động tài chính trong kỳ cũng giảm 29% xuống còn 10,6 tỷ đồng. Chi phí tài chính chỉ giảm nhẹ 4,6% và ở mức hơn 49 tỷ đồng, trong đó, chi phí lãi vay giảm từ 47 tỷ đồng xuống còn 41 tỷ đồng. Chi phí bán hàng giảm 63% còn chi phí quản lý doanh nghiệp tăng 12,5%. Vì vậy, lợi nhuận sau thuế của cổ đông công ty mẹ chỉ là 1,7 tỷ đồng, giảm 99,4%, thấp nhất kể từ quý IV/2013. Lũy kế 6 tháng đầu năm, Kinh Bắc đạt chỉ 727,6 tỷ đồng doanh thu thuần, giảm 54% so với cùng kỳ. ([Link: https://ndh.vn/ket-qua-kinh-doanh/kinh-bac-lai-rong-quy-ii-cha-toi-2-ty-dong-thap-nhat-7-nam-1273101.html](https://ndh.vn/ket-qua-kinh-doanh/kinh-bac-lai-rong-quy-ii-cha-toi-2-ty-dong-thap-nhat-7-nam-1273101.html))

TOP 5 GIAO DỊCH THỎA THUẬN

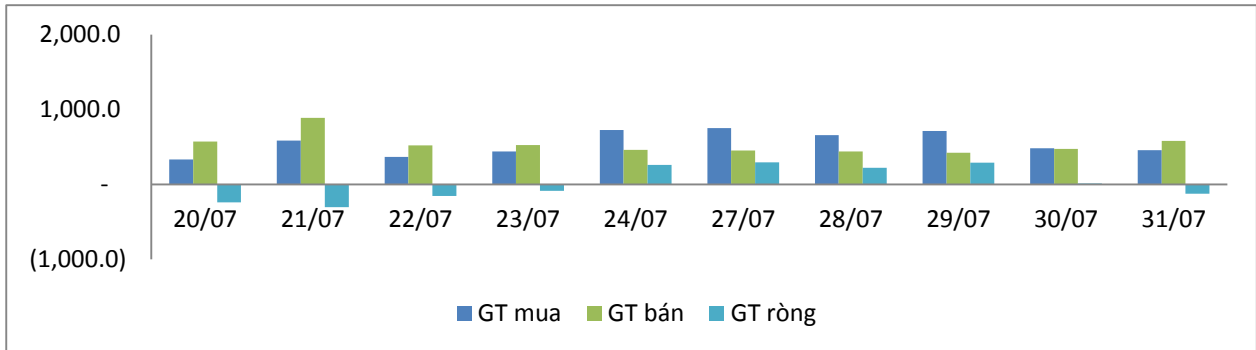
MÃ CK	KHỐI LƯỢNG (CP)	GTGD (Tỷ đồng)
HOSE		
VGC	5,800,000	116.5
TCB	4,039,590	80.3
KDH	1,700,000	38.8
VPB	1,880,160	38.2
PDR	1,528,550	36.5
HNX		
DNP	2,400,000	45.6
IDC	1,180,000	22.0
LHC	140,000	10.5
ACB	490,063	10.2
SCI	185,000	6.5

TOP 5 GIÁ TRỊ GIAO DỊCH

MÃ CK	KHỐI LƯỢNG (CP)	GTGD (Tỷ đồng)
HOSE		
TCH	9,952,340	197.0
VHM	2,417,730	186.3
HPG	7,656,240	166.8
NVL	1,826,420	118.4
MSN	2,195,060	111.3
HNX		
ACB	2,219,800	49.9
SHB	2,248,100	26.2
NVB	2,609,000	22.4
SHS	1,781,200	17.5
PVS	1,476,800	15.8

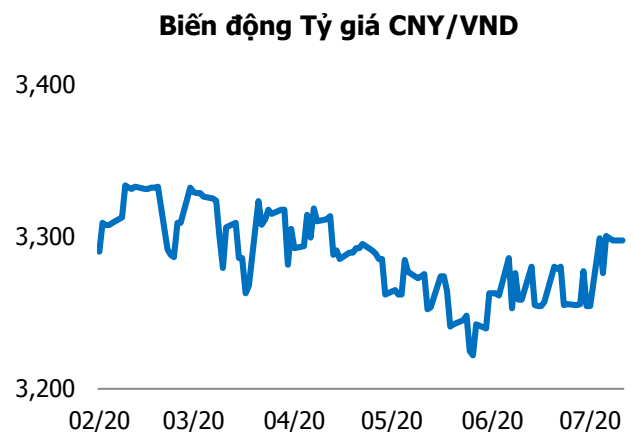
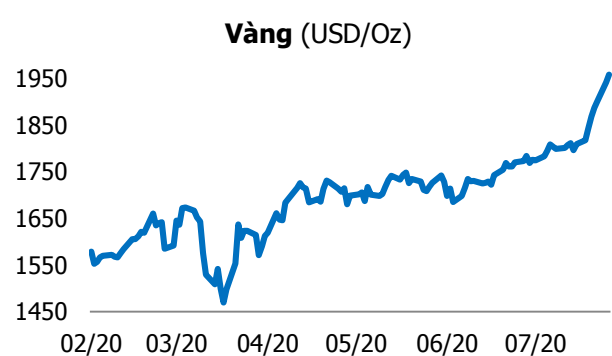
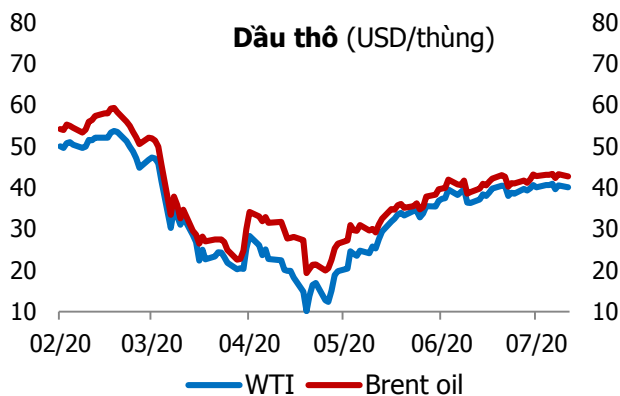
GIAO DỊCH NHÀ ĐẦU TƯ NƯỚC NGOÀI

Sàn GD	GT Mua (Tỷ)	% Thị trường	GT Bán (Tỷ)	% Thị trường	Mua-Bán
HOSE	448.8	11.50	578.9	14.83	-130.1
HNX	6.7	1.79	2.2	0.58	4.5
Tổng số	455.5		581.1		-125.6



HOSE			
Top 5 mua ròng		Top 5 bán ròng	
Mã CK	Giá trị (tỷ đồng)	Mã CK	Giá trị (tỷ đồng)
VNM	27.3	KDH	49.9
VHM	23.3	MSN	24.5
PHR	15.7	VIC	22.0
NVL	14.9	SAB	21.7
BVH	3.9	VRE	21.4

HNX			
Top 5 mua ròng		Top 5 bán ròng	
Mã CK	Giá trị (tỷ đồng)	Mã CK	Giá trị (tỷ đồng)
DHT	3.35	SRA	0.65
VCS	1.28	PLC	0.29
PMC	0.42	SHS	0.22
DTD	0.42	BVS	0.19
AMV	0.20	ADC	0.16



TUYÊN BỐ MIỄN TRÁCH NHIỆM

Các thông tin và nhận định trong báo cáo này được cung cấp bởi TCSC dựa vào các nguồn thông tin mà TCSC coi là đáng tin cậy, có sẵn và mang tính hợp pháp. Tuy nhiên, chúng tôi không đảm bảo tính chính xác hay đầy đủ của các thông tin này.

Nhà đầu tư sử dụng báo cáo này cần lưu ý rằng các nhận định trong báo cáo này mang tính chất chủ quan của chuyên viên phân tích TCSC. Nhà đầu tư sử dụng báo cáo này tự chịu trách nhiệm về quyết định của mình.

TCSC có thể dựa vào các thông tin trong báo cáo này và các thông tin khác để ra quyết định đầu tư của mình mà không bị phụ thuộc vào bất kì ràng buộc nào về mặt pháp lý đối với các thông tin đưa ra.

Báo cáo này không được phép sao chép, tái tạo, phát hành và phân phối với bất kỳ mục đích nào nếu không được sự chấp thuận bằng văn bản của Công ty Cổ phần Chứng khoán Thành Công. Xin vui lòng ghi rõ nguồn trích dẫn nếu sử dụng các thông tin trong báo cáo này.

© Công ty Cổ phần Chứng khoán Thành Công (TCSC)

Lầu 2, Số 6 Hồ Tùng Mậu, P. Nguyễn Thái Bình, Quận 1, TP.HCM

Điện thoại: (028) 38270527 | Fax: (028) 38218010

E-mail: info@tcsc.vn

Web: www.tcsc.vn