

BÁO CÁO CẬP NHẬT KẾT QUẢ KINH DOANH QUÝ III.2024

CTCP CƠ ĐIỆN LẠNH (HSX:REE)

TPHCM, NGÀY 31 THÁNG 10 NĂM 2024

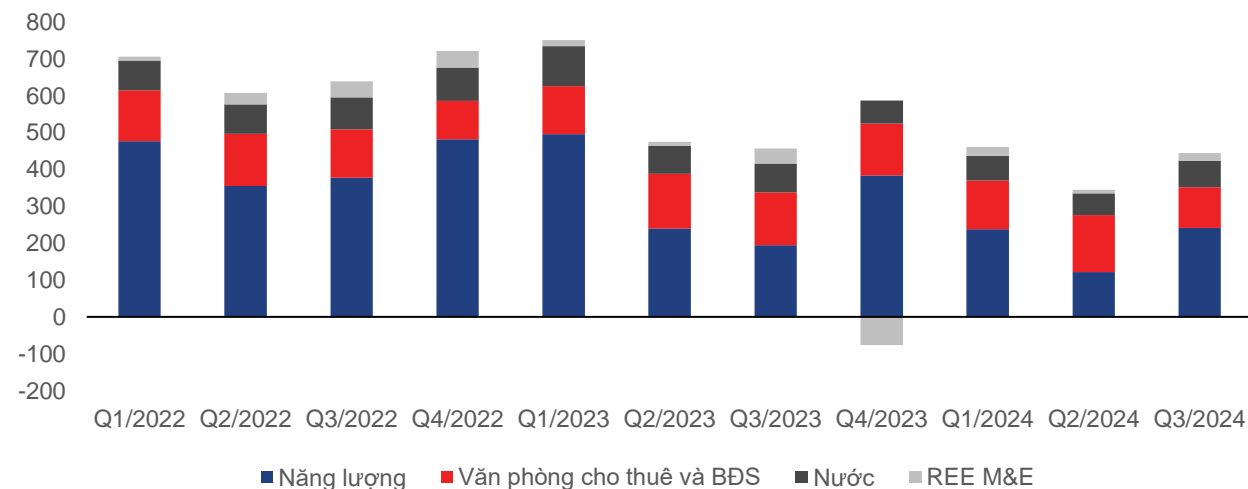
REE báo lãi tăng 6.7% so với cùng kỳ nhờ sự phục hồi của mảng thủy điện.

- Kết thúc Q3/2024, REE báo doanh thu đạt 2,031 tỷ đồng (+3.4% YoY). LNST công ty mẹ đạt 480 tỷ đồng (+6.7% YoY).
- Mảng năng lượng tăng trưởng tốt với mức LNST đạt 242 tỷ (+24.1% YoY) nhờ sự phục hồi của mảng thủy điện. Mảng này kỳ vọng sẽ dẫn dắt tăng trưởng năm 2025 nhờ tình hình thủy văn đang trở nên tốt hơn.
- Mảng văn phòng cho thuê và bất động sản chỉ đạt lợi nhuận 110 tỷ (-23.1% YoY) khi tỷ lệ lấp đầy sụt giảm nhẹ và E.Town 6 mới đi vào hoạt động chưa có lãi.

Định giá

Sau KQKD Q3/2024, tại mức giá 62,000đ/cp, vốn hóa REE đạt 29,391 tỷ, giao dịch quanh mức P/E (trailing) 16.2x lần, P/B 1.6x.

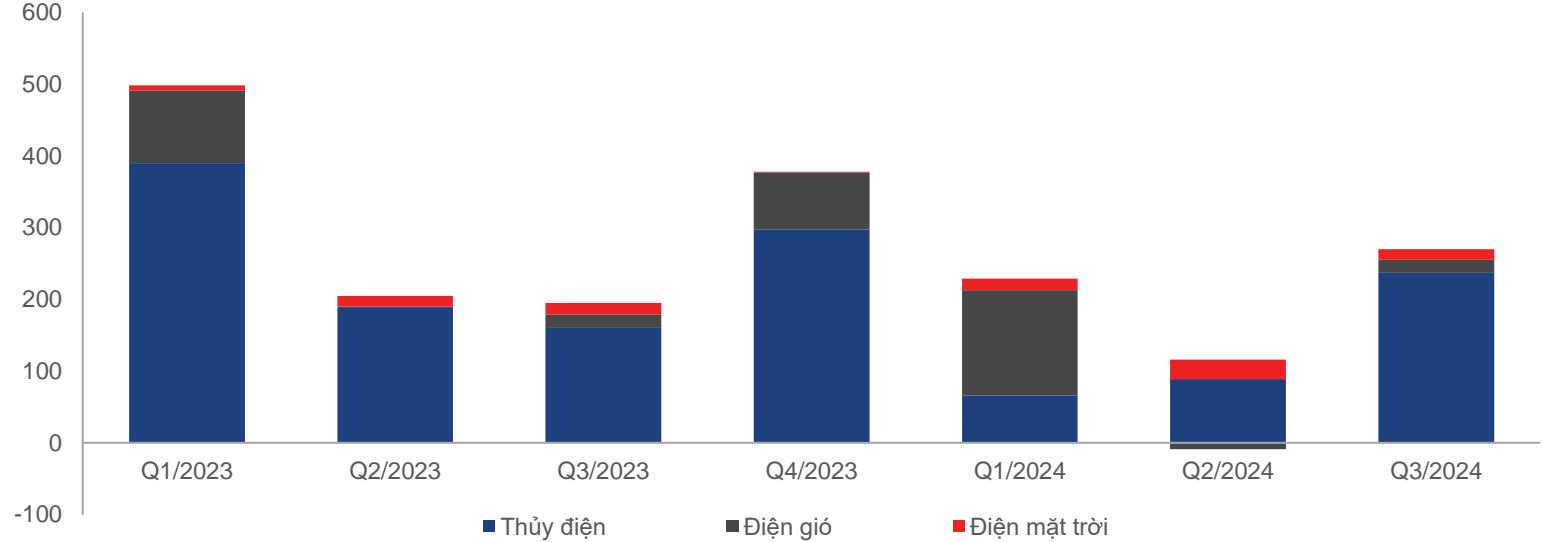
Lợi nhuận sau thuế REE (Tỷ đồng)



Đơn vị: tỷ VND	Q1/2022	Q2/2022	Q3/2022	Q4/2022	Q1/2023	Q2/2023	Q3/2023	Q4/2023	Q1/2024	Q2/2024	Q3/2024
Doanh thu thuần	2,045	2,023	2,233	3,070	2,369	2,174	1,962	2,065	1,837	2,181	2,029
Tăng trưởng DT (svck)					15.8%	7.5%	-12.1%	-32.7%	-22.5%	0.3%	3.4%
LNST của công ty mẹ	693	597	681	719	745	489	450	504	480	355	480
Tăng trưởng LNST (svck)					7.5%	-18.1%	-33.9%	-29.9%	-35.6%	-27.4%	6.7%
EPS	2,236	1,679	1,916	2,024	2,096	1,197	1,100	1,233	1,176	755	1,020

- Doanh thu và LNST lũy kế 9 tháng của mảng điện lần lượt đạt 2,942 tỷ đồng và 1,626 tỷ đồng, giảm 17.5% và 29.6% svck, ảnh hưởng chủ yếu từ nhóm thủy điện với sản lượng giảm 492 triệu kWh (xấp xỉ 12%).
- Tình hình thủy văn tại khu vực miền Trung và miền Nam diễn biến bất thường trong 6 tháng đầu năm.
- Dù thủy văn khu vực miền Bắc có xu hướng tích cực nhưng các nhà máy thủy điện miền Bắc bị hạn chế huy động sản lượng theo chính sách chung của Bộ Công Thương.
- Trong Q3/2024, thủy văn thuận lợi và được huy nhiều nên sản lượng mảng điện tăng 7,9% svck.
- Mặc dù sản lượng điện gió và điện mặt trời ghi nhận giảm 2.3% svck, lợi nhuận lũy kế lại tăng mạnh so với cùng kỳ nhờ các nhà máy vận hành ổn định, tối ưu được chi phí quản lý - vận hành, và chi phí lãi vay giảm.

Lợi nhuận sau thuế các nguồn điện (tỷ VND)



Đơn vị: Triệu kWh	Q1/2023	Q2/2023	Q3/2023	Q1/2024	Q2/2024	Q3/2024
Thủy điện	1,389	1,178	1,588	954	1,009	1,700
Điện gió	133	60	80	144	51	67
Điện mặt trời	74	82	71	78	80	69

NHÀ MÁY THỦY ĐIỆN TRÀ KHÚC 2

Thông tin về nhà máy:

- Công suất: 30 MW
- Tổng vốn đầu tư: khoảng 1,200 tỷ đồng

Tiến độ xây dựng nhà máy:

- Khởi công: 27/06/2024
- Vận hành dự kiến: Tháng 9/2026



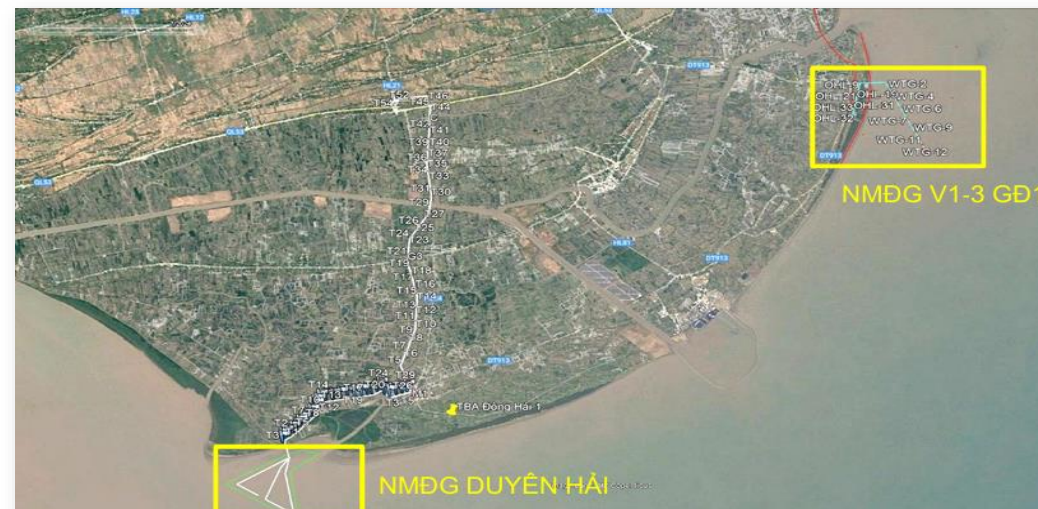
NHÀ MÁY ĐIỆN GIÓ DUYÊN HẢI

Thông tin về nhà máy:

- Công suất: 48 MW
- Tổng vốn đầu tư: khoảng 2,200 tỷ đồng

Tiến độ xây dựng nhà máy:

- Khởi công: Q2/2025
- Vận hành dự kiến: Tháng 12/2025



E.TOWN 6 ĐI VÀO HOẠT ĐỘNG NÂNG TỔNG DIỆN TÍCH LÊN GẦN 182,000M², TIẾP TỤC MỞ BÁN CÁC CĂN HỘ CÒN LẠI THUỘC DỰ ÁN THE LIGHT SQUARE

Đơn vị: tỷ VND	9T2023	9T2024
CHO THUÊ VĂN PHÒNG		
Doanh thu	801	796
Lợi nhuận sau thuế	411	379
PHÁT TRIỂN BẤT ĐỘNG SẢN		
Doanh thu	0.4	80
Lợi nhuận sau thuế	10	17

DỰ ÁN THE LIGHT SQUARE THÁI BÌNH GIAI ĐOẠN 1

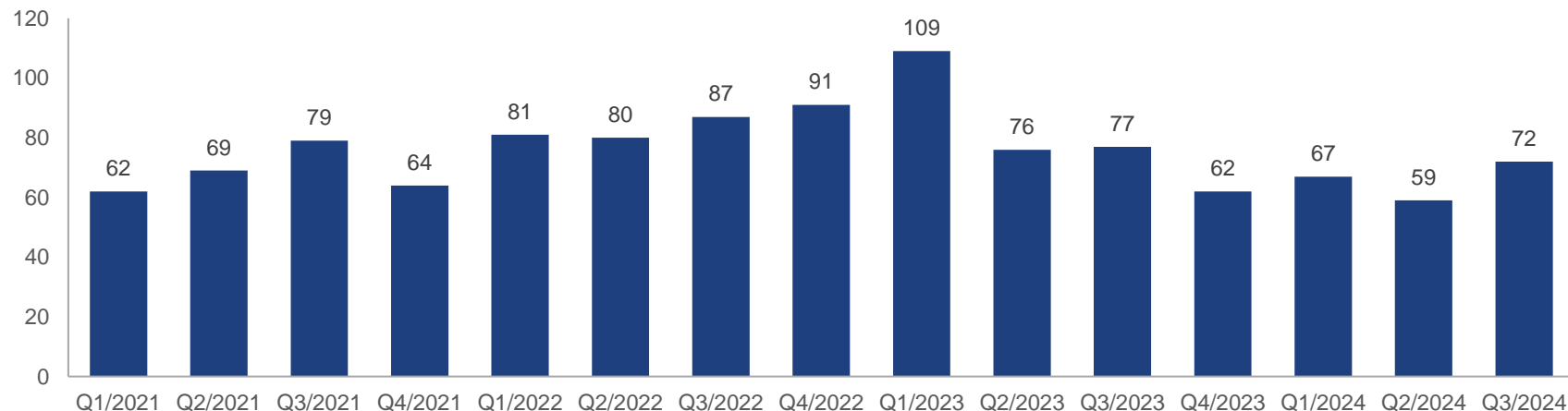


- E.town 6 đã hoàn thành xây dựng sau hơn 3 năm thi công và được chính thức đưa vào khai thác từ giữa quý 3 năm nay, nâng tổng diện tích cho thuê văn phòng lên 182,000 m², tăng khoảng 25%.
- Doanh thu lũy kế của mảng cho thuê văn phòng đạt 796 tỷ đồng, giảm nhẹ 0,6% so với cùng kỳ do tỷ lệ lấp đầy bình quân giảm nhẹ.
- Lợi nhuận sau thuế lũy kế của mảng cho thuê văn phòng giảm 7,7% do trong kỳ công ty ghi nhận tăng chi phí khấu hao tài sản cố định.
- Doanh thu và LNST của mảng Phát triển BĐS tăng mạnh so với cùng kỳ khi REE Land bắt đầu ghi nhận kết quả kinh doanh từ dự án The Light Square khai trương vào ngày 19 tháng 05 năm 2024.

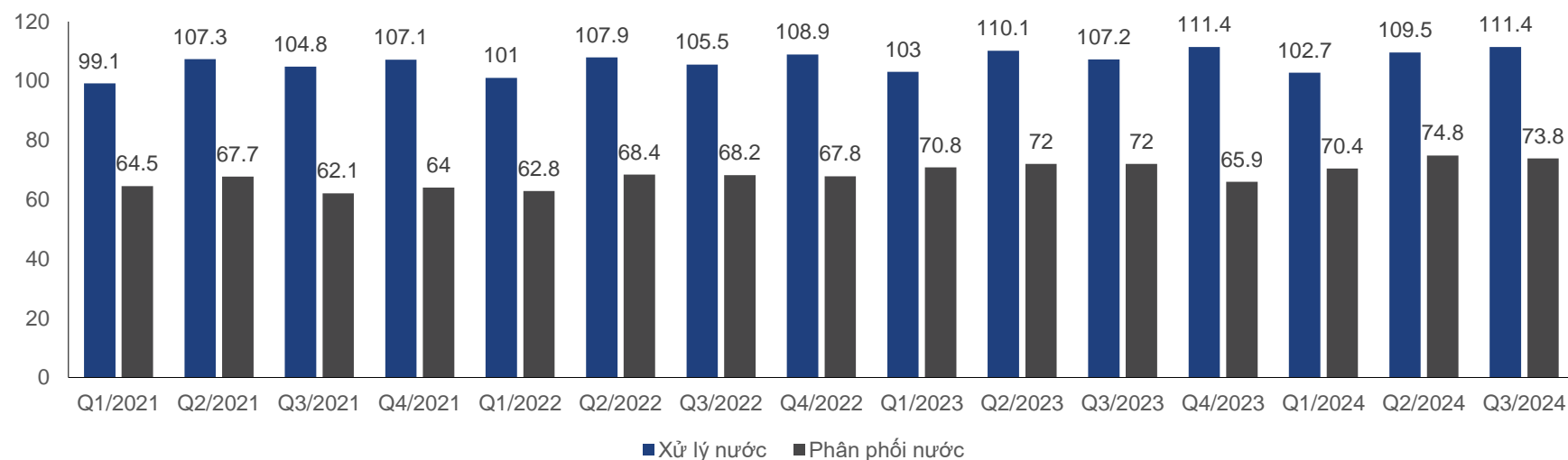
MẢNG NƯỚC GHI NHẬN SẢN LƯỢNG TĂNG NHỆ TỪ 1-2% SVCK, LỢI NHUẬN LŨY KẾ 9 THÁNG GIẢM DO PHÁT SINH THÊM CHI PHÍ KHẤU HAO

- REE Water đã mua thành công 20% cổ phần của công ty Công ty Cổ phần Đầu tư Xây dựng Cấp thoát nước Suối Dầu trong quý 3 năm nay.
- Sản lượng nước được xử lý và phân phối trong kỳ tăng từ 1-2% so với cùng kỳ. Tuy nhiên LNST giảm 24.7% so với cùng kỳ, chủ yếu là do chi phí tài chính và chi phí khấu hao tăng liên quan đến khoản đầu tư vào dự án tuyến ống dài 40 km đã được đưa vào hoạt động của nhà máy nước Sông Đà.

LNST mảng nước theo quý (tỷ VND)



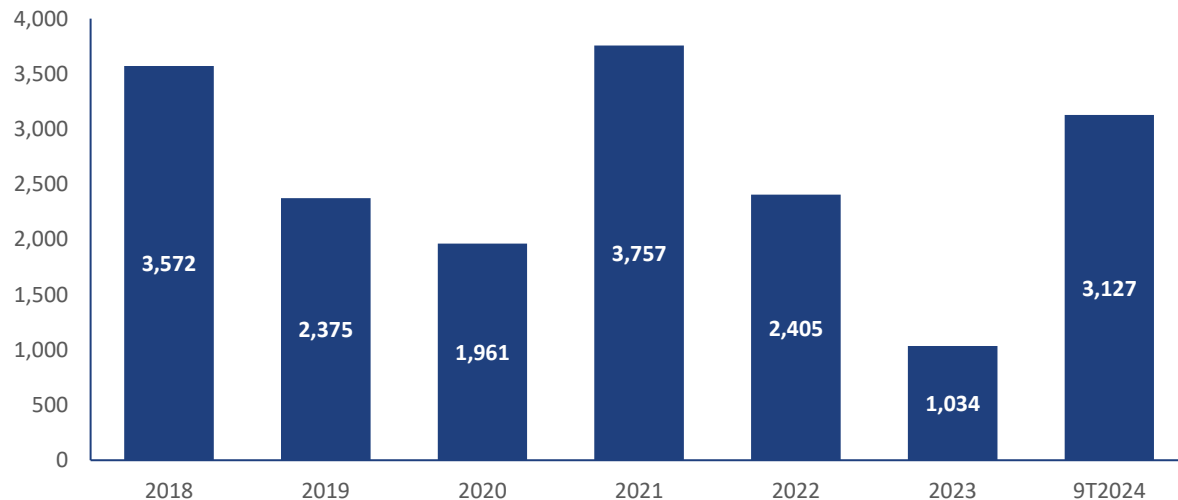
Sản lượng nước sạch sản xuất và phân phối (triệu m3)



REE M&E (tỷ VND)	9T2020	9T2021	9T2022	9T2023	9T2024
Doanh thu	1,876	1,092	1,131	1,587	1,639
LNST	119	63	84	65	55

Dịch vụ cơ điện lạnh ghi nhận tổng giá trị hợp đồng ký mới lũy kế đến cuối quý 3 đạt 3,902 tỷ đồng, gấp 4 lần cùng kỳ năm trước, chủ yếu đến từ hợp đồng dự án đầu tư xây dựng Cảng hàng không Quốc tế Long Thành.

Giá trị ký mới trong năm (tỷ VND)



TUYÊN BỐ MIỄN TRỪ

Các thông tin và nhận định trong báo cáo này được cung cấp bởi TCSC dựa vào các nguồn thông tin mà TCSC coi là đáng tin cậy, có sẵn và mang tính hợp pháp. Tuy nhiên, chúng tôi không đảm bảo tính chính xác hay đầy đủ của các thông tin này.

Nhà đầu tư sử dụng báo cáo này cần lưu ý rằng các nhận định trong báo cáo này mang tính chất chủ quan của chuyên viên phân tích TCSC. Nhà đầu tư sử dụng báo cáo này tự chịu trách nhiệm về quyết định của mình.

TCSC có thể dựa vào các thông tin trong báo cáo này và các thông tin khác để ra quyết định đầu tư của mình mà không bị phụ thuộc vào bất kỳ ràng buộc nào về mặt pháp lý đối với các thông tin đưa ra.

Báo cáo này không được phép sao chép, tái tạo, phát hành và phân phối với bất kỳ mục đích nào nếu không được sự chấp thuận bằng văn bản của Công ty Cổ phần Chứng khoán Thành Công. Xin vui lòng ghi rõ nguồn trích dẫn nếu sử dụng các thông tin trong báo cáo này. Các thông tin có liên quan đến chứng khoán khác hoặc các thông tin chi tiết liên quan đến cổ phiếu này có thể được xem tại hoặc sẽ được cung cấp khi có yêu cầu chính thức.

TRUNG TÂM PHÂN TÍCH

PHẠM HOÀNG ÂN

Phó phòng phân tích

(028) 38 27 05 27, ext 8700

An.ph@tcsc.vn

PHẠM TIẾN THẮNG

Chuyên viên phân tích

Bán lẻ, F&B, Logistics & CNTT

(028) 38 27 05 27, ext 8702

Thang.pt@tcsc.vn

ĐINH KIẾN VƯƠNG

Chuyên viên phân tích

Ngân hàng & Kinh tế vĩ mô

(028) 38 27 05 27, ext 8705

Vuong.dk@tcsc.vn

NGUYỄN PHƯƠNG TIẾN PHÁT

Chuyên viên phân tích

Dệt may, Hóa chất, Gỗ & Thủy sản

(028) 38 27 05 27, ext 8701

Phat.npt@tcsc.vn

ĐỖ HOÀNG PHÚC

Chuyên viên phân tích

Vật liệu xây dựng

(028) 38 27 05 27, ext 8407

Phuc.dh@tcsc.vn

TRẦN MINH QUÂN

Nhân viên phân tích

Dầu khí

(028) 38 27 05 27, ext 8704

Quan.tm@tcsc.vn

TRẦN ANH KHOA

Nhân viên phân tích

Bán lẻ

(028) 38 27 05 27, ext 8706

Khoa.ta@tcsc.vn

TRẦN LỰC

Nhân viên phân tích

Vận tải, cảng biển & mía đường

(028) 38 27 05 27, ext 8703

Luc.t@tcsc.vn